

# LILLA

W1216

ASYMMETRICAL  
A-LINE DRESS  
• BUTTONS

DIGITAL  
SEWING PATTERN

FOR WOVEN FABRIC

WOMAN SIZE  
EU 32-52  
US 0-20  
UK 4-24

STEP BY STEP  
INSTRUCTION

VIDEO TUTORIAL  
YOUTUBE

SEWING SKILL



## Bohème

DESIGN

WOMAN

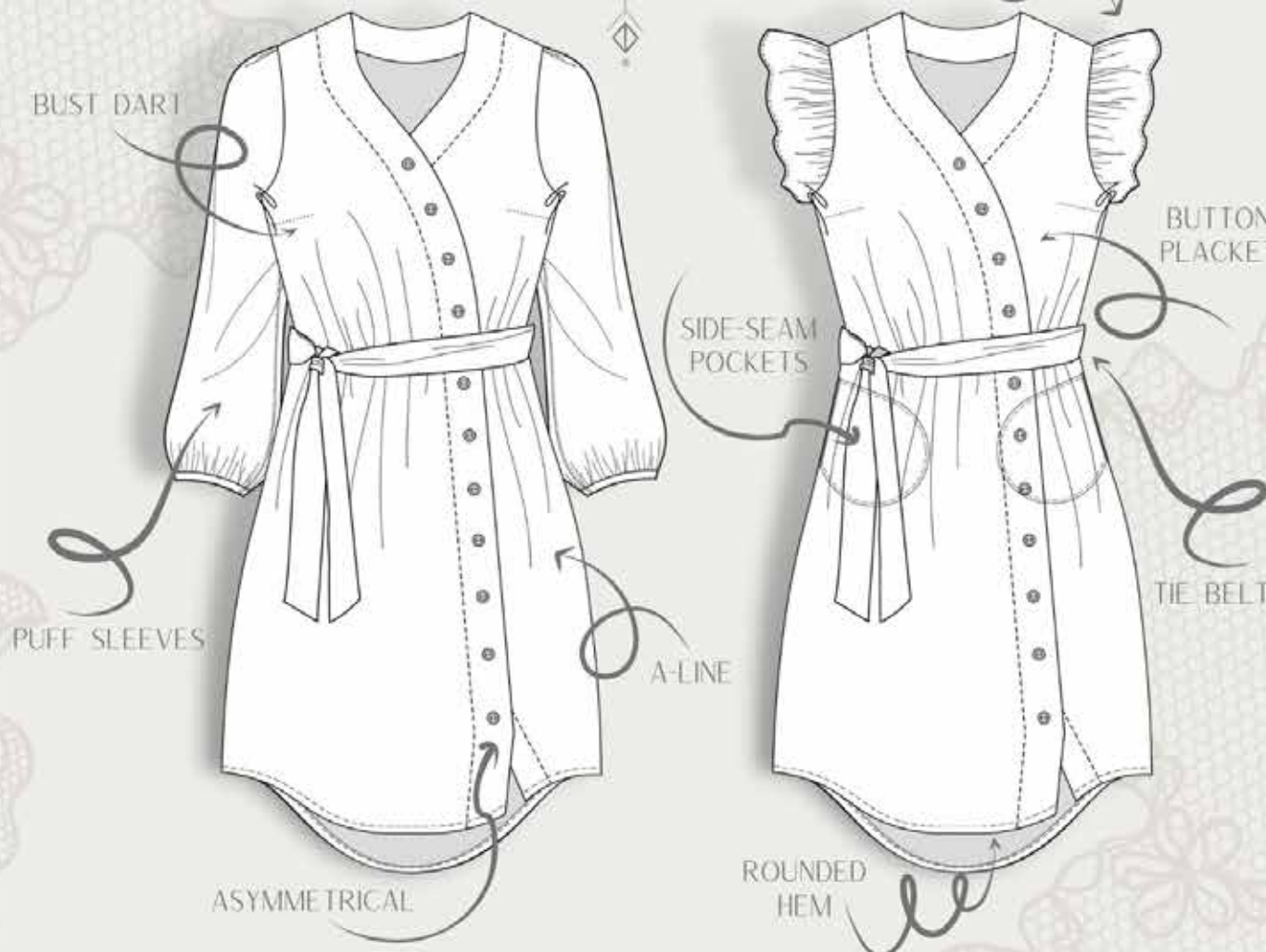
XXS  
.....  
XXL

WOVEN

PDF

A4  
LETTER

A0  
36" \* 48"



## Overview Lilla

Lilla is an asymmetrical A-line dress with a functional button placket, side seam pockets and a tie belt. There are two sleeve styles to choose from, a short cap sleeve and a long puff sleeve.

The dress is designed for light to medium woven fabrics such as linen, modal, Tencel, cotton, etc.

Notions needed:  
Buttons, Interfacing, elastic and thread.



Lilla ist ein asymmetrisches A-Linien Kleid mit funktionaler Knopfleiste, Seitennahttaschen und Bindegürtel. Es gibt zwei Ärmelvarianten zur Wahl, ein kurzer Flügelärmel und ein langer Puffärmel.

Der Schnitt ist auf Webware ausgelegt, besonders geeignet sind Leinen, Modal, Tencel, Baumwolle, etc.

Zusätzliches Material: Knöpfe, Einlage, Gummiband und Garn.

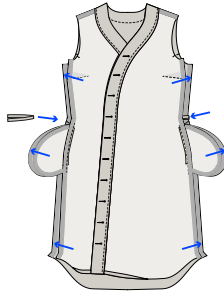
Size	XXS	XS	S	S	M	M	L	L	XL	XL	XXL
	EU 32 US 0 UK 4	EU 34 US 2 UK 6	EU 36 US 4 UK 8	EU 38 US 6 UK 10	EU 40 US 8 UK 12	EU 42 US 10 UK 14	EU 44 US 12 UK 16	EU 46 US 14 UK 18	EU 48 US 16 UK 20	EU 50 US 18 UK 22	EU 52 US 20 UK 24
BODY MEASUREMENTS (Körpermaßtabelle)											
BUST (Brustumfang)	82cm (32¼in)	85cm (33¼in)	88cm (34½in)	92cm (36¼in)	96cm (37¾in)	100cm (39½in)	106cm (41¼in)	112cm (44¼in)	118cm (46½in)	124cm (48¾in)	130cm (51¼in)
WAIST (Taillenumfang)	66cm (26in)	69cm (27¼in)	72cm (28½in)	76cm (30in)	80cm (31½in)	84cm (33¼in)	90,5cm (35½in)	97cm (38½in)	103,5cm (40¾in)	110cm (43¼in)	116,5cm (45¾in)
HIP (Hüftumfang)	91cm (35¾in)	94cm (37in)	97cm (38½in)	101cm (39¾in)	105cm (41¼in)	109cm (43in)	114,5cm (45¼in)	120cm (47¼in)	125,5cm (49½in)	131cm (51¼in)	136,5cm (53¾in)

Size	XXS	XS	S	S	M	M	L	L	XL	XL	XXL	
	EU 32 US 0 UK 4	EU 34 US 2 UK 6	EU 36 US 4 UK 8	EU 38 US 6 UK 10	EU 40 US 8 UK 12	EU 42 US 10 UK 14	EU 44 US 12 UK 16	EU 46 US 14 UK 18	EU 48 US 16 UK 20	EU 50 US 18 UK 22	EU 52 US 20 UK 24	
FABRIC REQUIREMENTS (Stoffverbrauch)												
1½yd wide (1,4m breit) main fabric (Oberstoff)	Cap Sleeve (Flügelärmel)	1,8m (2yd)	1,85m (2yd)	1,85m (2yd)	2,15m (2¾yd)	2,15m (2¾yd)	2,2 (2¾yd)	2,2m (2¾yd)	2,5m (2¾yd)	2,5m (2¾yd)	2,6m (2¾yd)	2,6m (2¾yd)
	Puff Sleeve (Puffärmel)	2m (2¾yd)	2,1m (2¾yd)	2,1m (2¾yd)	2,4m (2¾yd)	2,4m (2¾yd)	2,7m (3yd)	2,7m (3yd)	2,7m (3yd)	2,7m (3yd)	3,15m (3¾yd)	3,15m (3¾yd)
Notions needed (zusätzliches Material)	10 Buttons (Knöpfe)		Elastic (Gummiband)		65cm x 1cm (25½ in x ¾in)		Interfacing (Einlage)		50cm x 110cm (20in x 43¾in)			

Size	XXS	XS	S	S	M	M	L	L	XL	XL	XXL
	EU 32 US 0 UK 4	EU 34 US 2 UK 6	EU 36 US 4 UK 8	EU 38 US 6 UK 10	EU 40 US 8 UK 12	EU 42 US 10 UK 14	EU 44 US 12 UK 16	EU 46 US 14 UK 18	EU 48 US 16 UK 20	EU 50 US 18 UK 22	EU 52 US 20 UK 24
FINISHED GARMENT (Fertigmaßtabelle)											
BUST (Brustumfang)	85,8cm (33¼in)	88,7cm (35in)	91,6cm (36in)	95,5cm (37¾in)	99,4cm (39¾in)	103,3cm (40¾in)	109,1cm (43in)	114,8cm (45¼in)	120,6cm (47¼in)	126,3cm (49¾in)	132,1cm (52in)
WAIST (Taillenumfang)	80,4cm (31¼in)	83,4cm (32¼in)	86,4cm (34in)	90,4cm (35½in)	94,4cm (37¼in)	98,4cm (38¾in)	104,4cm (41¼in)	110,4cm (43¼in)	116,4cm (45¼in)	122,4cm (48¾in)	128,4cm (50¾in)
HIP (Hüftumfang)	97,5cm (38¾in)	100,5cm (39¾in)	103,5cm (40¾in)	107,5cm (42¼in)	111,5cm (43¾in)	115,5cm (45¼in)	121,1cm (47¾in)	126,6cm (49¾in)	132,2cm (52in)	137,8cm (54¼in)	143,3cm (56¾in)

Step 7

Lay the front bodices over the back bodice (right sides together) and pin them together at the side seams.

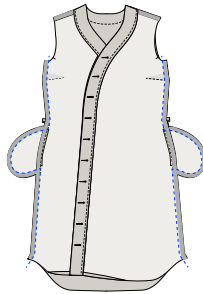


Schritt 7

Stecke die vorbereiteten Vorderteile an der Seitennaht (rechts auf rechts) auf das Rückteil.

Step 7

Stitch the side seam, including the curve of the pocket bag with a straight stitch.

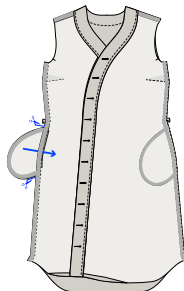


Schritt 7

SchlieÙe die Seitennaht inkl. der Rundung des Taschenbeutels mit einem Geradstich.

Step 7

Snip into the seam allowance above and below the pocket bag. Press the seam allowance open.

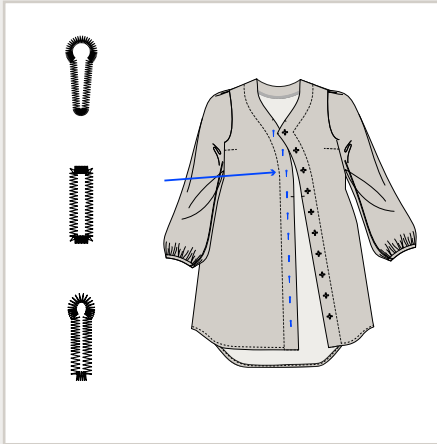


Schritt 7

Schneide die Nahtzugabe ober- und unterhalb des Taschenbeutels ein. Bügele die Nahtzugabe auseinander.

### Buttonhole

Stitch vertical buttonholes on the right button stand. The marking indicate the top of the buttonholes, and each hole should be 3mm ( $\frac{1}{8}$ in) longer than your buttons. Open them up with a seam ripper.

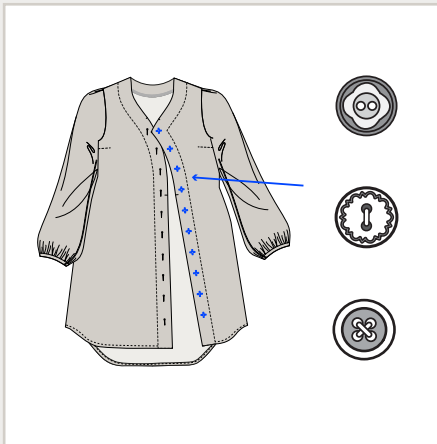


### Knopfloch

Nähe vertikale Knopflöcher auf die rechte Seite des Vorderteils. Die obere Markierung der Knopflöcher gibt die Knopfposition an. Die Knopflöcher sollten 3mm länger sein als der Knopf. Öffne die Knopflöcher mit einem Nahtrenner.

### Button

Place the button stands exactly on top of each other and place a mark through the finished buttonhole 3mm ( $\frac{1}{8}$  in) from the top. Depending on the type of button, the button is sewn on flat or with a stem.



### Knopf

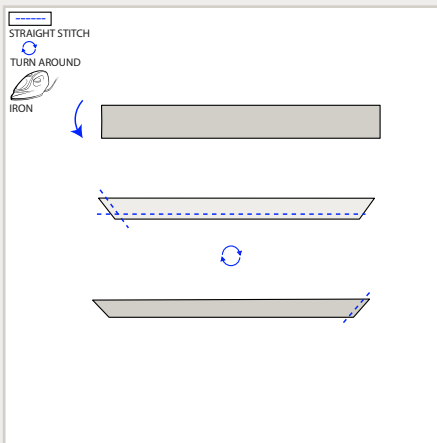
Die Knopfleisten genau aufeinanderlegen und durch das fertige Knopfloch 3mm von oben eine Markierung setzen. Je nach Knopfart wird der Knopf flach oder mit Stiel angenäht.

### Step 12

Fold the belt piece in the middle of the long side (right sides together).

Stitch the long side and one short side with a straight stitch.

Turn the belt to the right side and give it a good press, close the other open end.



### Schritt 12

Falte das Schnittteil des Bindegürtels mittig der Längsseite (rechts auf rechts).

Schließe die lange Seite und eine kurze Seite mit einem Geradstich.

Wende die Gürtelschlaufen auf die rechte Seite und bügele sie flach aus, schließe die andere kurze Seite N.