



Das nicht noch ein Ding

Wie fühlt sich Glück an? Fragte Hanni eines Abends beim Zubettgehen, die Mama.

„Oh, Glück! Glück fühlt sich für jeden Menschen ganz anders an, schätze ich!“
Antwortete die Mama.

„Für mich fühlst dich Glück wie ein ganz leichtes Kribbeln im Bauch an. Oder, wie ein Morgen, an dem ich dich zur Schule gebracht habe, mir der Wind ins Gesicht weht - ganz leicht nur, und mir die ersten Herbstblätter über den Kopf schweben.

Oder, wie deine kleinen Hände, die nach meiner greifen.

Oder, wie dieser eine Abend, an dem wir solange auf dem Sofa saßen und uns Geschichten erzählten, bis wir beide einfach eingeschlafen sind.

Oder, wie das kalte Wasser, vom Bach, in dem wir unsere Füße badeten.
Oder, wie dein Lachen, wenn ich merke, dass es von ganz tief aus deinem Inneren kommt.“

„Oder,...“ fiel ihr Hanni ins Wort, „Wie ein Tag an dem wir eine riesen Portion Eis gegessen haben und du mir danach trotzdem noch ein Stück Schokolade anbietest.“

Hanni grinste über das ganze Gesicht als sie an die Schokolade dachte.

„Oder, wie der Tag am See, als du mit deinem weißen Kleid ins Wasser gefallen bist und du nur laut gelacht hast.

Oder, wie die Tage in der Schule, wenn Sophie und ich viel Zeit haben Blödsinn zu machen.

Oder, wie letzten Montag als ich den Vokabeltest wieder bekommen habe und ich eine 1 hatten, obwohl ich dachte, dass ich es nicht konnte.“

Hanni und ihre Mama lagen nebeneinander auf dem Wohnzimmerboden, beide schauten sie zur Decke und merkten, dass sie genau jetzt eben auch dieses Kribbeln im Bauch hatten.

Manchmal ist Glück nämlich einfach ein Zusammensein.

„Mama, ist jeder Mensch eigentlich manchmal so glücklich?“

„Ich glaube, Glück ist vor allem eine Entscheidung besondere Momente, als die sehen zu wollen. Weißt du, ich glaube nämlich, dass Glück auch ganz klein sein kann. Wenn du aber Aufmerksam genug bist und selbst die ganz ganz winzigen Dinge in deinem Bauch fühlen kannst, dann hat jeder Mensch die Chance zumindest für einen kurzen Moment glücklich zu sein.

Dass es uns dabei ganz-besonders gut geht, weil wir uns haben und wir beide mit wackelnden Zehen und einem Kissen unter unseren Pos hier auf diesem Boden liegen können, dürfen wir dabei nicht vergessen. Ich denke nämlich auch, dass es Menschen gibt, die viel länger als wir nach kleinen Momenten schauen müssen.“

„Oh!“ War die Antwort von Hanni gewesen. Sie grabbelte in den Arm ihrer Mama und die beiden lagen noch sehr lange da. Da auf dem Fußboden. mit dem Kissen unter ihren Pos und den wackelnden Zehen an ihren Füßen.

An diesem Abend waren die glücklich, sehr glücklich und auch etwas Dankbar.



STOFFVERBRAUCH

DER STOFFVERBRAUCH IST IN METERN ANGEZEIGT AUF EINER STOFFBREITE VON 1,40M

GRÖÖE VERBRAUCH

Gr.	Lang		
80	0,65M	122	1,00M
86	0,70M	128	1,05M
92	0,75M	134	1,10M
98	0,80M	140	1,15M
104	0,85M	146	1,20M
110	0,90M	152	1,25M
116	0,95M	158	1,30M
		164	1,35M

VERBRAUCH

STOFFEMPFEHLUNG

Das Stufenkleid/Hangerchen ist fur alle leichten Webware Stoffe ausgelegt, dehnbare Stoffe wie Cord-Jersey sind auch eine schone Wahl, wenn du eher fur den Herbst und die kuhleren Tage nahen mochtest (Achte aber darauf, dass der Stoff einen weichen Fall hat). Auch ein kuscheliger Strick wirkt bestimmt ganz wunderbar!

Je nach Materialstarke bekommt euer Kleid/Top einen vollkommen anderen Look. So habt ihr die Moglichkeit euren Mausen ein tolles Sommerteilchen zu nahen, oder eben auch ein hubsches „Latzkleidchen“ unter dem ein leichtes Shirt prima Platz hat.

ZUSCHNITT

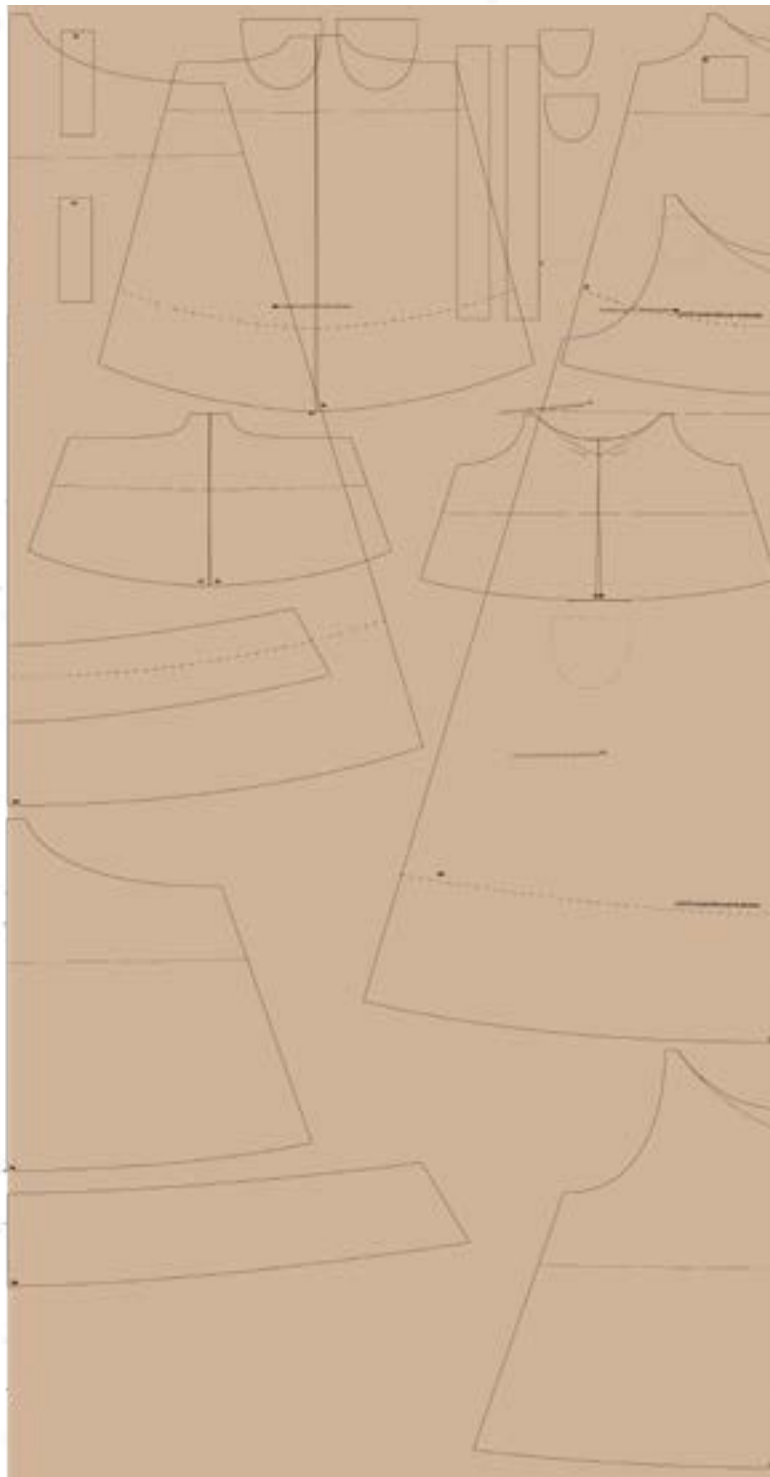
Der Schnitt enthalt keine Saum und Nahtzugabe. Fuge diese bitte beim Zuschchnitt hinzu, achte darauf, dass du sie auch wieder vollstandig wegnimmst beim Nahen.

ZUSCHNITTE IM BEISPIEL AUF EINER STOFFBREITE VON 1,2M

Dein Schnittmuster auf einem 1,4m breiten Stoff im Bruch gelegt einmal am
Beispiel einer 74 und einer 164.

Die Schnitteile müssen so nicht gelegt werden, bitte sei kreativ.
Dies ist nur ein Vorschlag.

Bitte beachte, dass das Top einen wesentlich geringeren Stoffverbrauch hat.



MAßTABELLE



GRÖßE	56	62	68	74	80	86	92	98	104
KÖRPERGRÖßE IN CM	53-56	57-64	63-68	69-74	75-80	81-86	87-92	93-98	99-104
BRUSTUMFANG IN CM	45-49	47-50	49-51	50-52	51-53	52-54	53-55	54-56	55-57
TAILLEUMFANG IN CM	44-46	45-47	46-48	47-49	48-50	49-51	50-52	51-53	52-54
HÜFTUMFANG	46-49	47-50	48-51	49-52	50-53	52-54	53-56	55-58	57-60

GRÖßE	110	116	122	128	134	140	146	152	158	164	170
KÖRPERGRÖßE IN CM	105-110	111-116	117-122	123-128	129-134	135-140	141-146	147-152	153-158	159-164	165-170
BRUSTUMFANG IN CM	56-58	57-59	58-62	61-65	64-68	67-71	70-74	73-77	75-80	77-84	80-86
TAILLEUMFANG IN CM	53-55	54-56	55-58	57-59	58-61	60-62	61-64	63-65	64-67	65-68	66-70
HÜFTUMFANG	59-62	61-64	63-67	66-70	69-71	72-75	74-77	76-79	78-81	80-84	82-87

WICHTIG

Kein Kind gleicht dem Anderen und das ist ja auch gut so!

Kindergrößentabellen sind daher Durchschnittswerte und keine fixen Richtwerte. Sie dienen der Orientierung und sollen eine Hilfestellung für euch bieten, in dem Sinne als dass sie euch eine Tendenz aufzeigen. Entspricht das Kind in jeder Körperbreite nur einem Bruchteil der angegebenen Maße der jeweiligen Länge, ist es ratsam den Schnitt in einer Größe schmaler zu schneiden. Ist es nur eins der genannten Maße, besteht erst einmal kein Grund zur Anpassung des Schnittes.

Zum Anderen können zwei Kinder auch vollkommen gleich groß sein und auch die selben Maße im Brustbereich aufweisen und dennoch völlig unterschiedlich gebaut sein. Vielleicht hat Kind 1 viel breitere Schultern als Kind zwei oder einfach kräftigere Oberarme. Was ich damit sagen möchte: Behandelt diese Tabellen als Tendenzgeber, nicht als einen fixen Wegweiser.

UNPROFESSIONELLER TIPP VON MAMA ZU MAMA:
NÄHT ERST EINMAL WAS IHR KAUFT, DENN OFT TUN WIR
DIESES INTUITIV UND LIEGEN DAMIT GENAU RICHTIG.

VARIANTEN - ÜBERSICHT

Nicht noch ein Ding



Einfaches Trägerkleid/Top mit oder ohne Knopfleiste



Kleid/Top mit vier Trägern, die auf der Schulter gebunden werden.



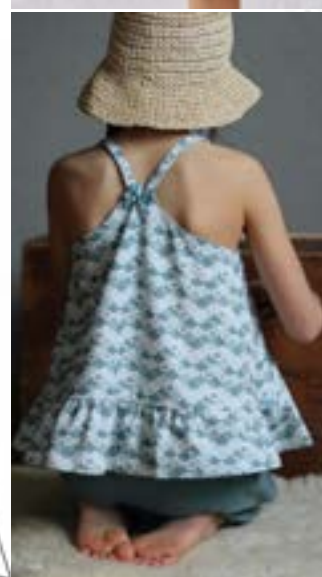
Kleid im Stufenlook. Mit langer Stufe oder einer kurzen durch die Top-Option.



Wenn du deine Träger verlängerst, hast du natürlich auch hier die Möglichkeit deine Träger zu einer Schleife zu binden.



Top mit Volant



VARIANTEN - ÜBERSICHT

Die verschiedenen Längen im Schnitt, einmal genauer erklärt:

Nicht noch ein Ding

langes Kleid

Das lange Kleid ist die unterste Linie auf deinem Schnittbogen. Es sollte knapp unter dem Knie enden.



kurzes Strandkleid/Tunika

Das kurze Strandkleid oder auch Tunikalänge findest du auf deinem Schnittbogen beschriftet. Auf dem Schnittbogen ist das die Linie mit der breiter gestrichelten Linie.



Toplänge

Die Toplänge ist nicht einzeln beschriftet, da es sonst zu unübersichtlich geworden wäre. Es ist die schmal gestrichelte Linie auf deinem Schnittbogen

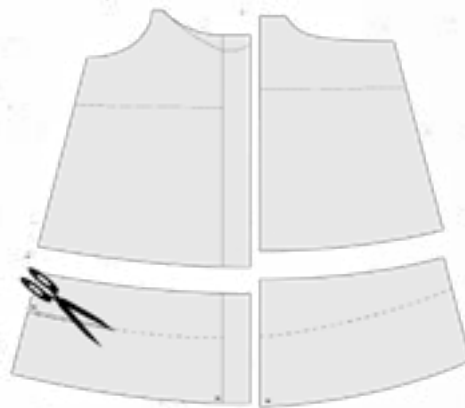
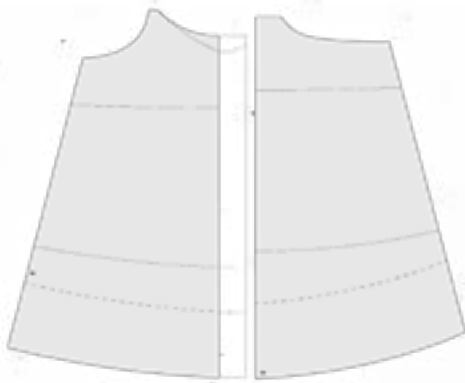


kurzes Top mit Volant

Das kurze Top mit Volant findest du als extra Schnittteil auf deinem Schnittbogen. Dieses Top ist ebenfalls jenes, welches du in Kombination mit dem Kleid nähen kannst.



INFO:



Diese Anleitung inkludiert alle Längen.
Wie lang dein Kleid/Top werden soll entscheidest du vor dem Zuschnitt.
Du wählst die für dein Projekt relevante Linie vom Schnittbogen.

Nicht noch ein Ding
mit Knopfleiste und vier Trägern zum Binden



FÜR DIE VARIANTE MIT KNOPFLEISTE UND BÄNDERN ZUM BINDEN - BRAUCHST DU:
2x VORDERTAIL GEGENGLEICH ZUGESCHNITTEN MIT KNOPFLEISTENZUSATZ
1x RÜCKENTAIL IM BRUCH ZUGESCHNITTEN

2x DEN BELEG FÜR VORNE GEGENGLEICH ZUGESCHNITTEN
1x DEN BELEG FÜR HINTEN IM BRUCH ZUGESCHNITTEN
4x DAS BINDEBAND JEWEILS IM BRUCH ZUGESCHNITTEN

Nicht noch ein Ding

mit Knopfleiste und vier Trägern zum Binden

4.



Na und schon können die Seiten geschlossen werden.

Klappe hierzu deine Vorderteile rechts auf rechts auf dein Rückenteil.

(Die schönen Stoffseiten schauen sich dabei an)

Stecke deine Seiten sauber aufeinander.

Steppe nun an den Seiten entlang und versäubere deine Nahtzugabe,

Das Selbe machst du nun auch mit deinen Belegen für den Halsausschnitt. Seitenkanten rechts auf rechts aufeinander und zusammen steppen. Wenn du magst kannst du den unteren Saum noch versäubern.

5.



Bevor nun der Beleg an dein Kleid gesteckt werden kann, nimmst du dir deine Träger und steckst diese auf die rechte Seite, an die obere Spitze deiner Vorderteile und an die Spitze deines Rückens.

6.



Achte darauf, dass du zu beiden Seiten, der Bänder gleich viel Nahtzugabe überstehen hast.