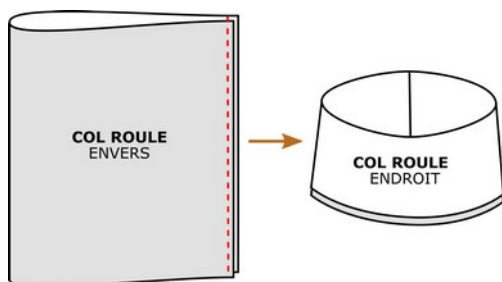


1.1.C POSE DU COL ROULÉ (OPTION COL ROULÉ)

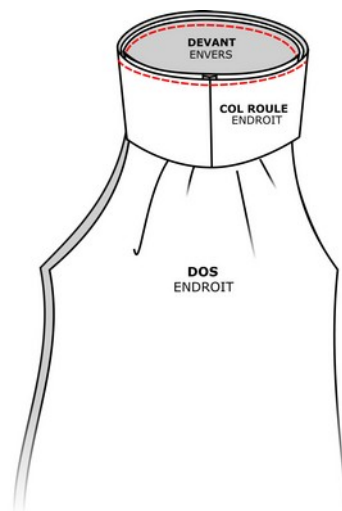


◆ Pliez le col dans la longueur et piquez les petits côtés pour former un tube. Pliez ensuite le col dans la largeur, envers contre envers pour lui donner sa forme définitive. Marquez le milieu devant du col, à l'opposé de la couture qui se placera au milieu dos.

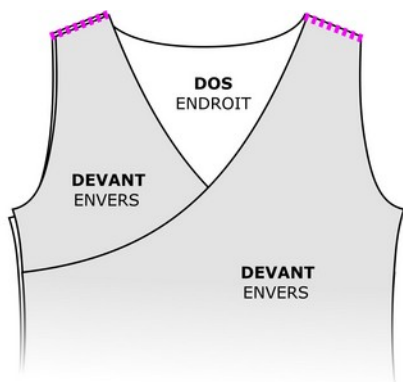
Sur l'encolure du t-shirt, marquez également le milieu dos et le milieu devant. Épinglez le col à l'encolure en faisant coïncider :

- La couture dos du col avec le milieu dos de l'encolure
- Le milieu devant du col avec le milieu devant de l'encolure

Entre les épingles déjà en place, placez une autre épingle. Placez de nouvelles épingles intermédiaires. Piquez/**surjetez** le col à l'encolure. Repliez le col sur lui-même pour lui donner son apparence définitive.



1.2 VERSION B / CACHE COEUR



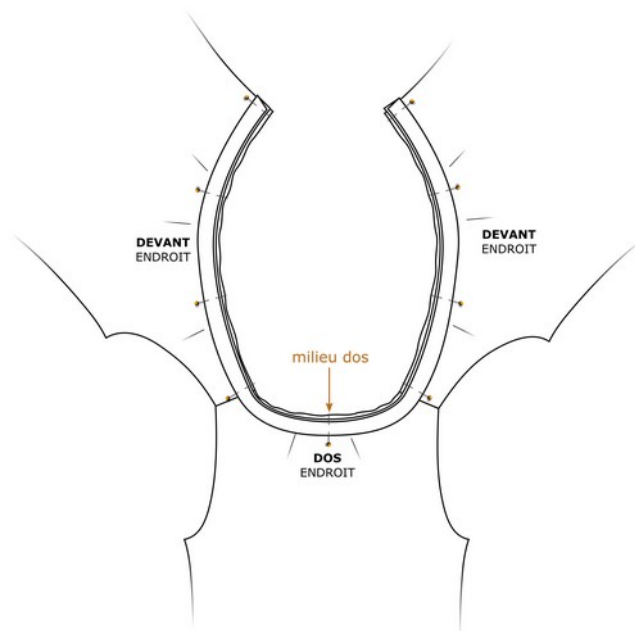
◆ Assemblez et piquez/**surjetez** les devants et le dos par les épaules, endroit contre endroit.

◆ Si ce n'est pas déjà fait, coupez la bande d'encolure en vous reportant à la fiche « Coudre le jersey », rubrique « Définir la longueur de bande de finition ». Sa longueur dépend du taux d'élasticité de votre tissu (*rappel : la largeur de la bande est de 4 cm*). *Pour certaines tailles, si vous souhaitez réaliser la bande en bord côte, il vous faudra certainement créer une bande à partir de 2 morceaux*

car le bord côte standard mesure souvent moins de 80 cm de laize.

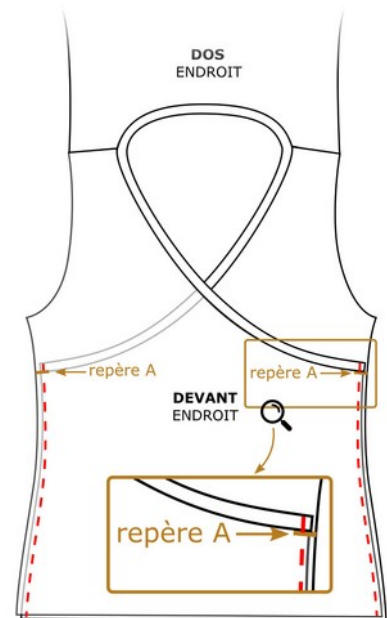
◆ Pliez la bande dans la largeur, envers contre envers et repassez-la. Assemblez la bande à l'encolure. Épinglez en faisant coïncider le milieu de la bande avec le milieu dos et les extrémités de la bande avec les extrémités de l'encolure cache-coeur. Entre les épingles déjà en place, placez une autre épingle en étirant légèrement la bande qui est plus courte que l'encolure.

Placez de nouvelles épingles intermédiaires en suivant le même principe. Piquez/**surjetez** en étirant très légèrement la bande d'encolure.



Repassez au fer. *Si vous souhaitez poser une bande de propreté sur l'encolure, c'est le moment de le faire. RDV sur la chaîne youtube [Sewing SOON](#) pour consulter la vidéo ;)*

- ◆ Superposez les devants dans leur position définitive, envers du devant droit contre endroit du devant gauche. [Bâtissez](#) les côtés superposés en vous aidant du repère d'assemblage A : faites coïncider la couture encolure/bande avec le repère A.



I.3 VERSION C / COL BÉNITIER

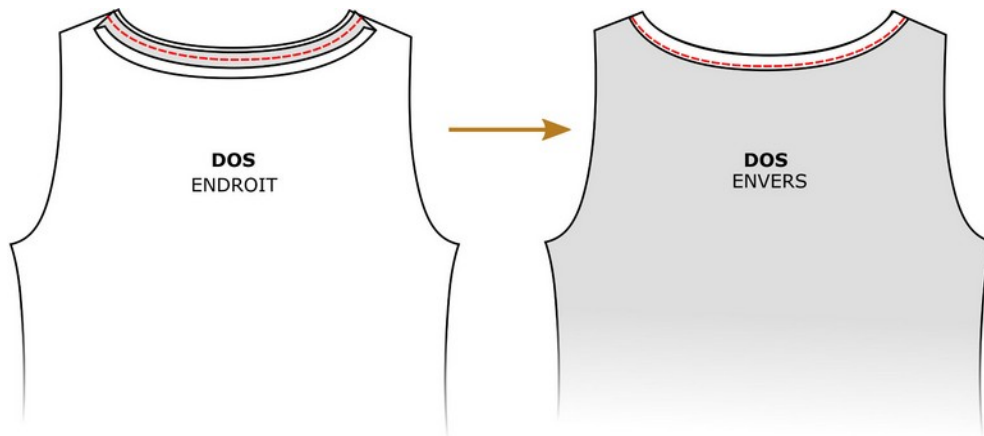
I.3.A FINITION ENCOLURE DOS

- ◆ Appliquez la finition en bande invisible sur l'encolure dos.

Si ce n'est pas déjà fait, coupez la bande d'encolure suivant la taille choisie (dimensions précisées [page 9](#)).

Sur une des longueurs de la bande, repassez un repli de 1 cm. Marquez le milieu de la bande et le milieu de l'encolure dos sur le t-shirt.

Assemblez la bande sur l'encolure, endroit contre endroit, comme indiqué sur la figure ci-dessous. Épinglez en faisant coïncider le milieu de la bande avec le milieu dos et les extrémités de la bande avec les extrémités de l'encolure. Piquez d'un bout à l'autre de l'encolure.



Réduisez les marges de couture à 0,5 cm. Basculez la bande sur l'envers et épinglez son repli sur l'envers du dos. Au niveau du repli de la bande, le tissu « tire » légèrement car sa longueur est plus courte que celle de l'encolure, c'est normal. Épinglez en répartissant [l'embu](#) régulièrement. Faites une piqûre nervure sur le bord replié de la bande, à 1 mm du bord, en tirant légèrement sur la bande. Sur cette VERSION, vous pouvez vous permettre de **piquer au point droit** même si vous « perdez » l'élasticité à l'encolure dos, l'encolure devant étant bien large. Repassez.