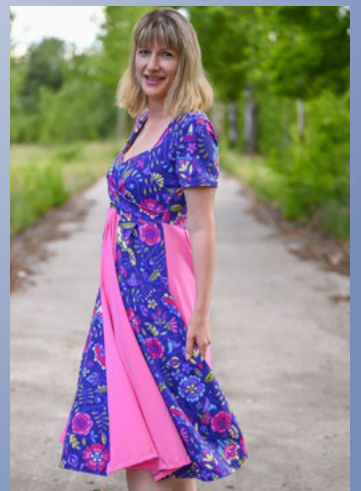
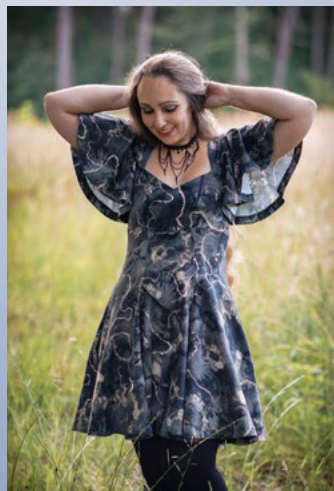
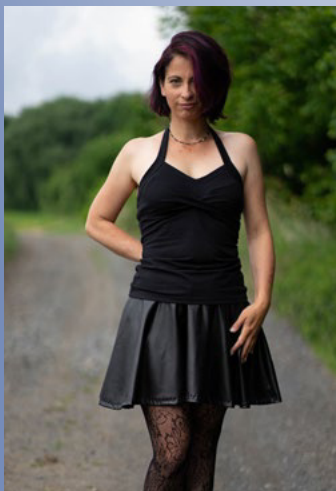
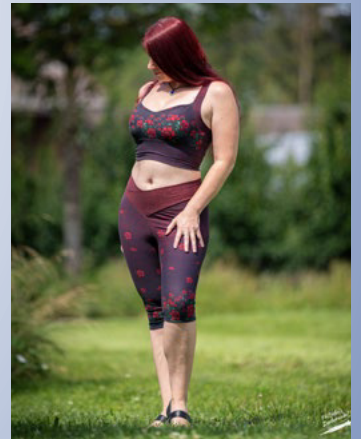
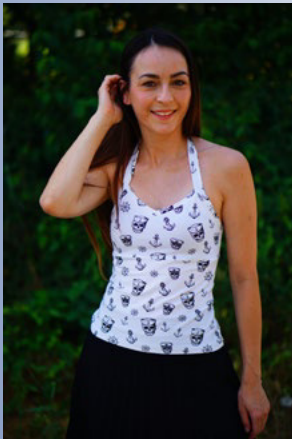


Niela's Twisted

Nähanleitung
in den Größen 32-54



Inhaltsverzeichnis

1. Einleitung	4
2. Maßtabelle	6
3. Materialverbrauch	8
4. Hinweise und Impressum	9
5. Drucken in Ebenen	10
6. Einblendbare Nahtzugabe	11
7. Beamerdatei Besonderheiten	12
8. Anpassungshilfe Oberteil	13
9. Anpassungshilfe Hohlkreuz	14
10. Grundanleitung	15
11. Ärmeloberteil und Raffung des Falteils	34
12. Doppellagiges Ärmeloberteil mit Bündeln im Rückenausschnitt	41
13. Besonderheiten Faltenversion	54
14. Besonderheiten Trägerversion	56
15. Ausschnitt mit Nahtband verstärken	59
16. A-Line Röcke (Beispiel: Asymmetrisch)	63
17. Drehrock (Unterbrustrockansatz)	65
18. (Maxi-) Drehrock 4 Teilig	67
19. einfacher Volantärmel	71
20. ungleicher Volantärmel (doppellagig)	74



21. Ärmel mit Fingerschlaufen	77
22. Flatterärmel	81
23. Glockenärmel	84
24. Glockenärmel mit langem Bündchen	86
25. Besonderheiten beim Schlagärmel	89
26. Tulpenärmel	90
27. Grundlagen: Belege nähen	92
28. Grundlagen: Belege erstellen	95
29. Ecken säumen	98
30. Grundlagen: Einfassen (mit elastischen Stoffen)	100
31. Grundlagen Bündchen	103
32. Grundlagen: Raffen (Kräuseln)	106
33. Grundlagen Säumen	109
34. Grundlagen: Tüddelkram einziehen	111
35. Beispiele	112
36. Ein Herzliches Dankeschön an meine Probenäherinnen	115



1. Einleitung

Herzlich Willkommen zur Nähanleitung von Niela`s Twisted. Das Twisted ist ein Schnittmuster, so ganz nach meinem Geschmack - vielseitig, wandelbar, besonders und für (fast) alle Lebenslagen. Mit dem Twist vorn kommt dein Dekolleté sehr schön zur Geltung, ohne dass es zu „unverpackt“ aussieht. Gleichzeitig funktioniert das Oberteil allein mit Bündchen wunderbar als Bikinioberteil. Und mit dem twistlosen Einsatz vorn hast du ein schönes Basicteil mit Herzausschnitt. Also ran an die Nähmaschine und lass die Nadeln glühen.

Niela`s Twisted ist in den Größen 32-54 ausgiebig getestet worden. Durch die zahlreichen Hinweise zu individuellen Anpassungen schneiderst du es dir auf den Leib.

Das ist alles mit dabei:

- Niela`s Twisted als Neckholder, mit Trägern oder als Ärmeloberteil
- drei verschiedene Vorderteileinsätze (twistlos, normal und mit Falten)
- jeweils normales und großes Cup
- als Shirt, Longshirt oder Kleid mit Unterbrustrockansatz nähbar
- diverse Tunika- und Kleidvarianten mit verschiedenen Abschlussmöglichkeiten (seitlich asymmetrisch, asymmetrisch, zipfelig, rund, vohkuhila) für den Unterbrustrockansatz
- zehn Ärmelvarianten (Fingerschlaufen-, Flatter-, ungleicher Flatter-, normaler, schmaler, weiter, Tulpen-, Schlag-, Glocken- und Volantärmel)
- zwei verschiedene Rückenausschnitte beim Ärmeloberteil
- Träger kann als Neckholder oder als geschlossener Träger genäht werden
- mit Ebenendruck und optional einblendbarer Nahtzugabe
- mit Beamerdatei, A4- und A0-Datei.

Das Schnittmuster ist, je nach gewählter Teile, für fortgeschrittene bzw. in den einfacheren Varianten für fortgeschrittene Anfänger geeignet, ich erkläre alles, wie gewohnt, detailliert. Schau dir am besten zuerst die Übersicht an und drucke nur die Teile, die du auch nähen willst.

Lies dir auch unbedingt die Kapitel „Ebenendruck“ und „einblendbare Nahtzugabe“ durch, damit kannst du nur die Größen ausdrucken, die du benötigst - das spart Toner und Nerven (funktioniert in der Regel nur, wenn du vom PC aus druckst). Wenn du einen Beamer zur Hand hast, dann schau bitte fix in das Beamerkapitel.

Wichtige Hinweise und kleine Tipps:

- Wenn nichts anderes gesagt wird, wird der Stoff zum Nähen immer rechts auf rechts gelegt, sodass dann die schöne Seite innen liegt und auf der Rückseite genäht wird.
- Das Absteppen von Jersey ist immer ein bisschen heikel. Deshalb beachte unbedingt folgende



„Regeln“:

- Reduziere unbedingt den Füßchendruck, wenn deine Maschine das kann. Denn durch den Fuß wird der Stoff sonst schnell beim Nähen gedehnt. Wenn du den Druck nicht reduzieren kannst ist es eine Überlegung wert, nicht abzusteppen, vor allem nicht außen an einem Ring o. Ä.
- Steppe mit einem weiten Stich oder mit einem elastischen Zierstich - zwar sind an sich enge Stiche elastischer, aber sie dehnen den Stoff auch mehr. Und vor allem an Ausschnitten muss (bei Erwachsenen) ja nicht viel Gedeht werden.
- Steppe nicht zu nah am Rand. Wenn Du weiter innen steppst, bleibt der Rand eher stabil. Dies liegt daran, dass außen ja nicht nur der Stoff, sondern auch die Nahtzugabe liegt und durch das Nähfüßchen also noch eher gedehnt wird, weil ja mehr Stoff drunter liegt.
- Wenn du ein Teflonfüßchen hast, wähle gern dieses, denn darunter gleitet der Stoff in der Regel besser.
- Achte unbedingt darauf, dass die verschiedenen Schnitteile auch zueinander passen.
- Es gibt für viele Arbeitsschritte noch mal detaillierte so genannte Grundlagenkapitel. Wenn ihr bei einzelnen Arbeitsschritten unsicher seid, schaut dort nach.
- Der twistlose Einsatz des Vorderteils hat kein eigenes Kapitel. Er wird nämlich in allen Schritten analog zum Twisteinsatz genäht, nur die Schritte der Nase werden ausgelassen.
- Bei der Variante mit V-Ausschnitt hinten, werden Bänder zur Stabilisierung empfohlen.
- Für den Abnäher müsst ihr einfach das Oberteil entlang der Abnäherlinie zuschneiden. Der Abnäher ergibt sich dann in die Nahtlinie integriert automatisch.
- Bei Verwendung des Neckholders, sollten unbedingt die Abnäher am Vorderteil verwendet werden (einfach diese Linie schneiden). Auch bei kleinerer oder tiefer sitzender Brust kann dies beim Ärmeloberteil oder der Trägerversion notwendig werden.
- Um zu verhindern, dass sich der Einsatz durch den Beleg und dessen absteppen wellt, könnt ihr hier Nahtband zur Stabilisierung verwenden.
- Das große Cup ist erst bei sehr großem Busen in Bezug zum restlichen Körper zu verwenden (z. B. BU in Größe 46, Restkörper 40 nach Tabelle).
- Da die Schnitte beameroptimiert sind, sind in der A4-Version ggf. über den Bruch hinausgehende Linien sichtbar. Das ist verfahrenstechnisch notwendig und sie können im Druck etc. ignoriert werden.
- Dadurch dass der Schnitt in ohne Teilung konstruiert ist, kann es bei Hohlkreuzen schnell zu Stoffstauchungen im Rücken kommen. Wenn euch dies stört, so könnt ihr einfach eine Hohlkreuzanpassung gemäß Tutorial anwenden.

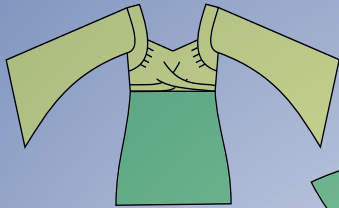
Diese Abkürzungen verwende ich:

l-a-l	Linke Stoffseite auf linke Stoffseite
l-a-r	Linke Stoffseite auf rechte Stoffseite
NZ	Nahtzugabe (in der Regel 0,5 – 1 cm)
r-a-r	Rechte Stoffseite auf rechte Stoffseite
SZ	Saumzugabe (in der Regel 2 – 4 cm)
vb	volle Stoffbreite (in der Regel 150 cm)

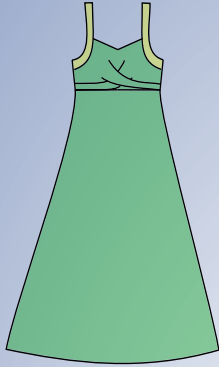


2. Maßtabelle

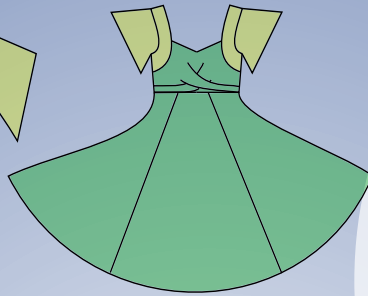
Ärmeloberteil, mit Falten-Einsatz und Schlag-ärmeln:



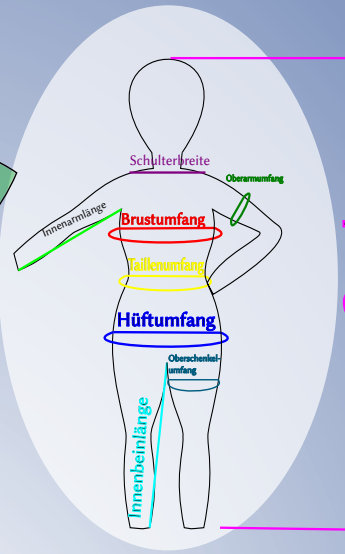
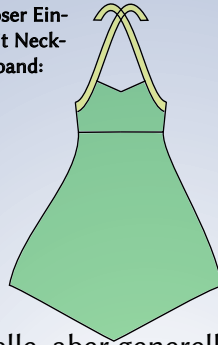
normaler Einsatz mit Trägern:



Ärmeloberteil mit normalem Einsatz und kurzen Schlabberärmeln:



Twistloser Einsatz mit Neckholderband:



Körpergröße

Hier findet ihr eine ungefähre Größentabelle, aber generell solltet ihr eigentlich eure normale Größe näher kennen.

Größe	32	34	36	38	40	42
Oberarmumfang	29	29,5	30	30,5	31	31,8
Schulterbreite	34,5 0-35	35,8 35-36,3	36,8 36,3-37,3	37,8 37,3-38,2	38,6 38,2-39,2	39,7 39,2-40
Brustumfang	0-85	85-88	88-91	91-97	97-100	100-108,5
Taillenumfang	0-77	77-79	79-82,3	82,3-86	86-89,5	89,5-93,5
Bauchumfang	0-81	81-84	84-87	87-91	91-95	95-99
Hüftumfang	0-89,5	89,5-92,5	92,5-96	96-100,5	100,5-105	105-110
Oberschenkelumfang	0-50	51-53	53-55	56-57	58-59	60-61
Innenbeinlänge	77,3	78	78,8	79,5	80,1	80,6

Größe	44	46	48	50	52	54
Oberarmumfang	32,5	33	33,5	34,5	35	35,6
Schulterbreite	40,4 40-41,5	42 41,5-43	43,5 43-44,2	44,7 44,2-45,6	46,1 45,6-47	47,6 47-53
Brustumfang	108,5-115	115-117	117-125	125-130	130-138	138-146,5
Taillenumfang	93,5-97,8	97,8-104,8	104,8-112,5	112,5-118	118-125	125-133
Bauchumfang	99-103,4	103,4-111	111-119	119-124	124-131	131-139
Hüftumfang	110-114,3	114,3-123	123-132	132-139	139-146,5	146,5-155
Oberschenkelumfang	62-63	64-65	66-67	68-69	70-74	75-80
Innenbeinlänge	81,2	81,8	82,4	83	84,1	84,8



Das Schnittmuster ist auf eine Durchschnittskörpergröße von 1,60-1,69 m ausgelegt. Solltet ihr um einiges größer oder kleiner sein, müsst ihr von der Länge etwas wegnehmen bzw. dazugeben:

Körpergröße in m	1,40-1,55	1,70-1,80	1,80-1,90	1,90-2,00
Längenkorrektur	-5 bis -3 cm	+4 bis 8 cm	+9 bis 15	+15 bis 20 cm

Nötige Anpassungen sollten immer etwas aufgeteilt werden. Z. B.: Bei einer Verlängerung um 5 cm verlängert ihr das Oberteil/Zwischenteil um 2 cm (je nach individueller Taillehöhe) und das Unterteil um 3 cm.

Den Oberarmumfang messt ihr am besten direkt am Muskel (i. d. R. die dickste Stelle, ca. 13-15 cm von der Achsel aus entfernt).

Die Schulterbreite wird von Schulterknochen bis Schulterknochen gemessen (dort wo die Ärmel enden sollen, am besten Schultern lockern und von Schulter zu Schulter (am Rücken) das Maßband auflegen, an einer Seite am Schulterknochen festhalten und an der anderen dann mit einem Finger markieren).

Der Rest ist eigentlich klar ;)

Als Orientierungswert solltet ihr im Regelfall vom Brustumfang ausgehen.

Taille und Hüfte sind die nächstwichtigsten Werte. Lasst euch nicht von Oberarmumfang und der Schulterbreite verunsichern, wenn alle anderen Werte bei euch in 1-2 Größen liegen. Bei diesen beiden Werten vermisst man sich auch einfach sehr gerne.



3. Materialverbrauch

Damit ihr in etwa abschätzen könnt, wie viel Stoff ihr benötigt, hier ein kurzer Überblick. Der Verbrauch kann natürlich variieren.

Bei dem Stoffverbrauch wird immer von einer vollen Stoffbreite von 1,5m, sowie einem Motiv, welches man nur in eine Richtung legen kann, ausgegangen (Worst Case Berechnung). Im Oberteil ist nur die Trägerversion berücksichtigt, für die Ärmelversion sind noch die Ärmel hinzuzurechnen. Bei den Ärmeln sind die normalen langen Ärmel, sowie auch die Schlagärmel berücksichtigt, für die langen Schlabberärmel benötigt ihr allerdings ggf. mehr. Für die Kleidvarianten benötigt ihr je das Oberteil und den jeweiligen Rock.

Größe	32	34	36	38	40	42
Oberteil	<0,3 m	<0,4 m	<0,4 m	<0,4 m	<0,4 m	<0,4 m
Ärmel	<0,8 m	<0,8 m	<0,8 m	<0,8 m	<0,8 m	<0,8 m
Shirt als Basic	<0,5 m	<0,5 m	<0,5 m	<0,5 m	<0,5 m	<0,5 m
Tunika (A-Line)	<0,6 m	<0,6 m	<0,6 m	<0,6 m	<0,6 m	<0,6 m
Kleid (A-Line)	<0,8 m	<0,8 m	<1,4 m	<1,4 m	<1,4 m	<1,4 m
Maxikleid (A-Line)	<2,5 m	<2,5 m	<2,5 m	<2,5 m	<2,5 m	<2,5 m
Drehrock	<1,5 m	<1,5 m	<1,5 m	<1,5 m	<1,5 m	<1,5 m
Maxidrehrock	<4 m	<4 m	<4 m	<4 m	<4 m	<4 m

Größe	44	46	48	50	52	54
Oberteil	<0,4 m	<0,4 m	<0,5 m	<0,5 m	<0,5 m	<0,5 m
Ärmel	<0,8 m	<0,8 m	<0,8 m	<0,8 m	<0,8 m	<0,8 m
Shirt als Basic	<0,5 m	<0,5 m	<0,5 m	<0,5 m	<0,5 m	<0,5 m
Tunika (A-Line)	<1,2 m	<1,2 m	<1,2 m	<1,2 m	<1,2 m	<1,2 m
Kleid (A-Line)	<1,4 m	<1,4 m	<1,4 m	<1,4 m	<1,4 m	<1,4 m
Maxikleid (A-Line)	<2,5 m	<2,5 m	<2,5 m	<2,5 m	<2,5 m	<2,5 m
Drehrock	<1,5 m	<1,5 m	<1,5 m	<1,5 m	<1,5 m	<1,5 m
Maxidrehrock	<4 m	<4 m	<4 m	<4 m	<4 m	<4 m

Alle Informationen zum Zuschnitt findet ihr direkt auf dem Schnittmuster. Der Schnitt ist auf Jersey und Viskosejersey ausgelegt.

Alle meine Schnitte sind ohne Nahtzugabe. (Die Nahtzugabe der Aussenteile ist über Ebenen einblendbar)

Stoff	Dehnbarkeit	Nähgröße
Jersey, Viskosejersey, French Terry	Hoch	Eure Größe
Ganzjahressweat, Sweat mit weniger Elasthan, Alpenfleece	Mittel	Anpassung notwendig
Webware, Viskose,	Kaum - Nicht	Anpassung notwendig



4. Hinweise und Impressum

Jegliche Weitergabe des Schnittmusters ist untersagt. Bei Zuwiderhandlung werden rechtliche Schritte eingeleitet. Darüber hinaus behalte ich mir vor, beide Parteien in meinem Shop und auf den Verkaufsplattformen zu sperren.

Die Schnitte sind nur für die private Nutzung des Käufers freigegeben, für eine gewerbliche Nutzung ist eine separate Bewilligung von mir notwendig (Hierzu bitte ich um Kontaktaufnahme über meine Facebook-Seite).

Copyright by Daniela Künz 07/2022

Redaktion und Text: Maria Gondolf, Burgfräulein Design

Ich übernehme keinerlei Haftung für nicht passende Ergebnisse und Stoffverschnitt.

Ich freu mich auf meinem Blog: <https://www.facebook.com/phiobobos/>

(PhiBobo's Zaubernadel) über euren Daumen, wenn euch meine Schnitte gefallen.

Dort bekommt ihr natürlich auch alles zu sehen, was ich so entwerfe und habt somit auch einen kleinen Einblick, welche Schnitte als Nächstes kommen könnten :)

Mehr meiner Schnitte findet ihr auf: www.phibobo.com

