

# Pants Charlie



**Schnittmuster & Anleitung**

**Baby Gr. 50/56 – 98/104**

---

Mach dich bereit auf dein super cooles Mini Me Outfit.  
An die Nähmaschine – fertig – cool aussehen!

## Darf ich vorstellen? Pants Charlie...

Etwas pumpiger als die Partnerlook Styles für die Mädels und Jungs ist dieses Schnittmuster – extra für die ganz Kleinen in der Familie. Vorteil der langen Pants: Schützt die zarte und empfindliche Babyhaut auch vor Sonne.

Inspo gefällig? Wir empfehlen für die Pants Charlie Leinen, Leinenmix, Blusenjeans, Blümchenstoff oder Musselin. Hauptsache luftig und locker leicht – passend für den Sommer.

## Was Du wissen solltest

### First things first – richtig Drucken

Achte darauf bei den Druckeinstellungen „Tatsächliche Größe“ auszuwählen. Um sicherzugehen, dass das Schnittmuster im richtigen Format ausgedruckt wurde,



kannst du das Kontrollkästchen nachmessen: 1x1 cm und schon kannst du loslegen.

### Apropos Drucken...

Gr. 50/56:  
S. 7 – 9

Gr. 86/92:  
S. 17 – 22

Gr. 62/68:  
S. 10 – 12

Gr. 98/104:  
S. 23 – 28

Gr. 74/80:  
S. 13 – 16

### Gewusst wie – Schnittmuster richtig legen

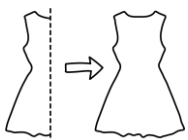
B – 01	B – 02	B – 03
A – 01	A – 02	A – 03

### Vorwaschen – wer liebt es nicht?



Bei der benötigten Menge Stoff sind 30 % Puffer eingerechnet, da insbesondere wenig elastische Stoffe beim Waschen

noch eingehen können. Die von uns empfohlenen Stoffe bitte immer vorwaschen. Nicht, dass dein Lieblingsteil nach dem ersten Waschen nicht mehr passt.



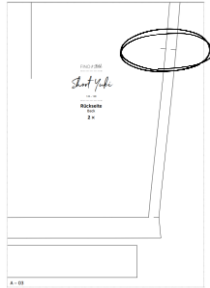
### Bruch

Beim „Bruch“ wird der Stoff gefaltet und das Schnittmuster wird an dieser Stelle an die Kante gelegt.

## Was Du wissen solltest

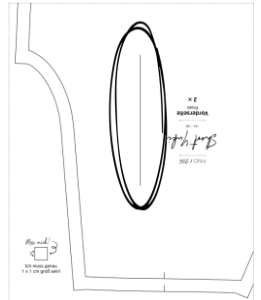
### Immer nach Knipse suchen

Auf dem Schnittmuster findest du immer mal wieder Knipse. Einfach mit der Schere minimal auf den Stoff übertragen. So passen die einzelnen Teile hinterher perfekt übereinander.

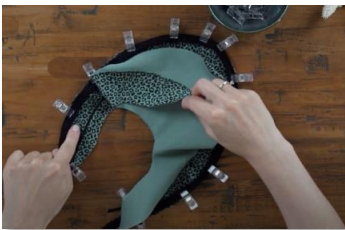


### Achtung: Fadenlauf!

Fast jeder Stoff hat einen Fadenlauf. Die Markierung des Fadenlaufs auf dem Schnittmuster zeigt dir, wie das Schnittmuster auf den Stoff zu legen ist.



### Rechts auf Rechts – das 1x1 im Nähen



Rechts auf Rechts bedeutet, dass Du die beiden schönen Seiten beim Nähen aufeinander legst, damit am Ende keine Naht zu sehen ist.

### Wie viel Stoff du für dieses Schnittmuster brauchst

Stoffbreite / Größe	130 cm	140 cm	150 cm	160 cm
<b>50/56</b>	0,5 m	0,5 m	0,5 m	0,5 m
<b>62/68</b>	0,6 m	0,6 m	0,6 m	0,6 m
<b>74/80</b>	0,6 m	0,6 m	0,6 m	0,6 m
<b>86/92</b>	0,7 m	0,7 m	0,7 m	0,7 m
<b>98/104</b>	0,8 m	0,8 m	0,8 m	0,8 m

### Was du sonst noch so zu Hause haben solltest

Du brauchst für das Schnittmuster die üblichen Utensilien: Drucker, Schere, Klebestreifen, Stoffschere, Nähmaschine, Garn, etc. sowie 2 cm breites Gummiband. Die zu unseren Stoffen passenden Garne, Kordeln, Knöpfe & Co. findest du in unserem Online Shop [www.finoandstitch.com](http://www.finoandstitch.com).



### 📷 finoandstitch

Verlink unseren Account @finoandstitch und nutze den Hashtag #sewingfinos und du bekommst 10 % auf deine nächste Bestellung.

### Copyright

Alle Rechte dieses eBooks liegen bei Fino by W&S GmbH. Der Verkauf von Kleidungsstücken nach dieser Anleitung bedarf einer Gewerbelizenz. Bitte kontaktiere uns bei Interesse. Weitergabe, Tausch, Verkauf und Veröffentlichung des eBooks oder Auszügen davon sind ausdrücklich verboten. Wir sind alle nur Menschen: Für eventuelle Fehler in der Anleitung oder im Schnittmuster kann keine Haftung übernommen werden.

## Anleitung - Pants Charlie

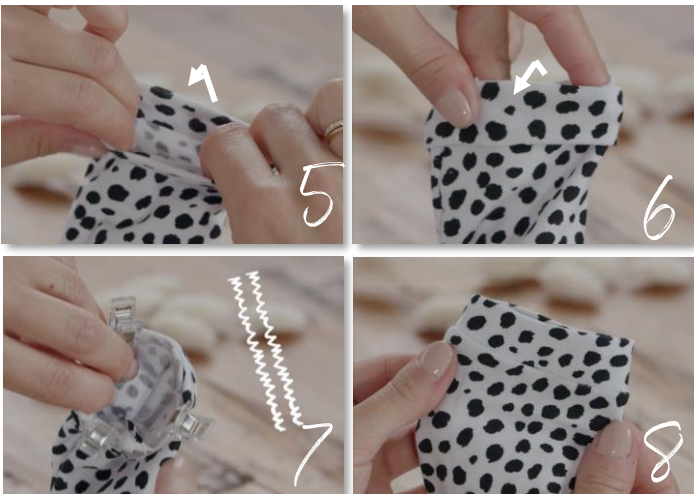
Nahtzugabe 0,7 cm

### Hosenbeine vorbereiten



- 1 Spule den Faden auf eine leere Spule
- 2 Nimm ein Bein zuschnitt und falte ihn rechts auf recht, näh die abgerundete Seite mit einem Geradstich fest, versäume mit einem Zickzackstich und wiederhole das Ganze mit dem zweiten Bein
- 3 Wende ein Bein auf rechts, und stecke es in das andere Bein passend hinein, sodass die Stoffe rechts auf rechts liegen
- 4 Stecke die Kante aneinander, nähe sie mit einem Geradstich zu und versäume mit einem Zickzackstich, dann wende die Hose

### Beinabschlüsse nähen (1/2)



- 5 Falte den Beinabschluss um ca. 2-3cm nach innen ...
- 6 ... und dann alles wieder nach außen, sodass die Kanten aufeinander treffen
- 7 Nähe mit Zickzackstich der Kante entlang und versäume mit Zickzackstich
- 8 Nun hast du einen hübschen Beinabschluss ohne sichtbare Naht – wiederhole das am zweiten Bein