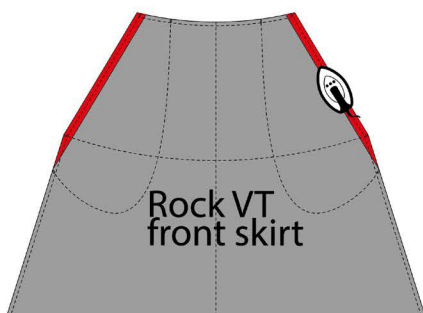


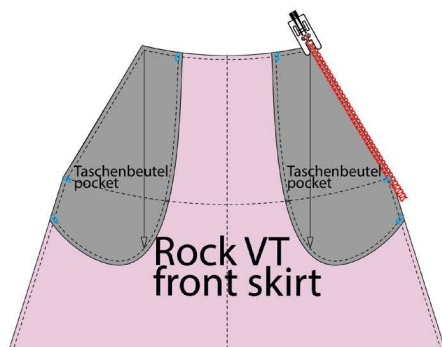
Voreinstellungen / pre-settings

- Overlock Naht auf 6 mm einstellen / set the overlock seam to 6 mm
- Bei elastischen Stoffen ein Stoffstück 10x10 cm zuschneiden und versäubern. Nachmessen. Wenn der Stoff zu stark gedehnt wurde, den Differenzialtransport Richtung „kräuseln“ verstellen / for elastic fabrics, cut a piece of fabric 10 by 10 cm and serge. Re-measure. If the fabric has been stretched too much, adjust the differential feed in direction to gathering.

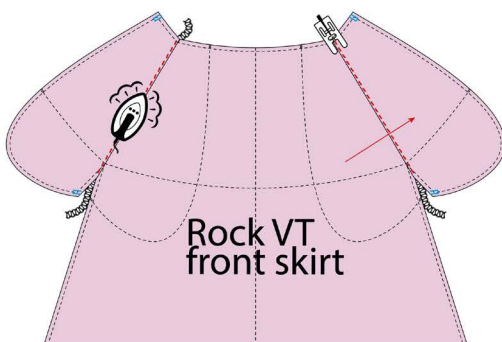
1. Taschen nähen / sew pockets



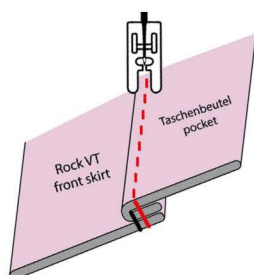
- Mache alle Schritte parallel für die rechte und linke Tasche / make all steps simultaneously for the right and left pocket.
- Schneide Einlage in 1,5 cm breite Streifen. Bügel die Einlage auf die linke Seite am Tascheneingriff / cut interfacing into 1.5 cm wide strips. Press the interfacing to the wrong side at the pocket opening.



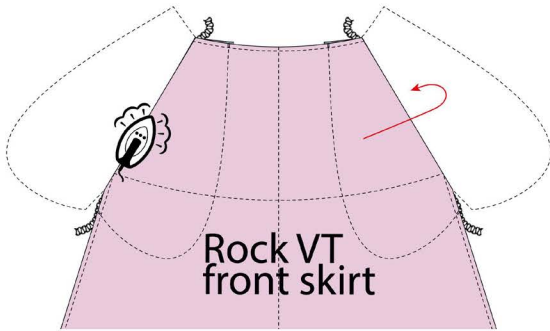
- Positioniere den Taschenbeutel r. auf r. auf Rock VT. Achte darauf, dass alle Knipse zusammenpassen. Nähe den Tascheneingriff mit Overlock / place the pocket r. on r. over front skirt. Line up all notches. Serge the pocket opening.



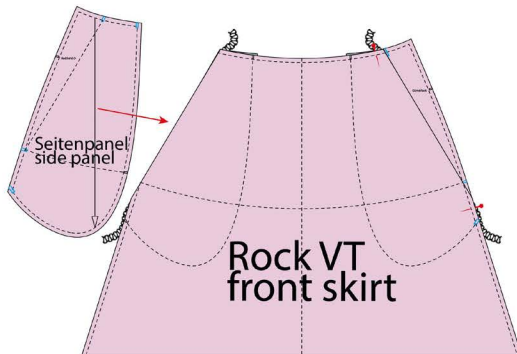
- Lege den Taschenbeutel um, so dass die rechte Stoffseite sichtbar ist. Steppe den Tascheneingriff knappkantig ab. Dabei steppst du auf dem Taschenbeutel. Die Nahtzugaben liegen dabei unter dem Taschenbeutel / turn the pocket over so that the right side of the fabric is facing out. Understitch the seam allowances to the pocket.



- Bügel vorsichtig mit Dampf. Hier solltest du ein Baumwolltuch unterlegen, um Spuren zu vermeiden / press carefully and steam (use a press cloth to avoid leaving marks).

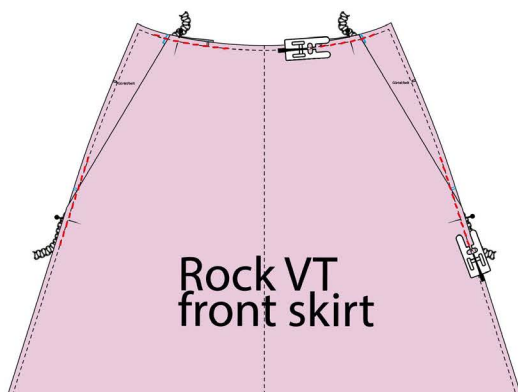
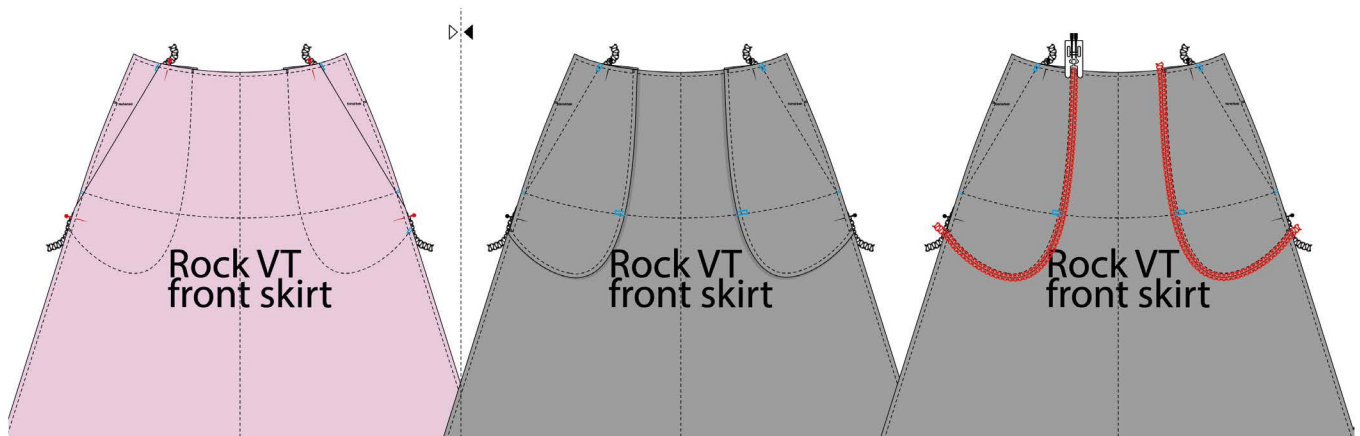


- Lege den Taschenbeutel um, sodass er hinter dem Rock liegt. Jetzt kannst du den Tascheneingriff vorsichtig mit Dampf bügeln (verwende ein Baumwolltuch um Spuren zu vermeiden) / place the pocket behind the skirt. Now you can carefully press and steam the pocket opening (use a press cloth to avoid leaving marks).



- Platziere den Seitenpanel hinter Rock VT. Achte auf die Knipse die den Tascheneingriff markieren. Befestige alle Schnittteile mit Nadeln / place the pocket behind the front skirt. Line up notches that mark the pocket opening. Pin all pattern pieces together with needles.

- Drehe alles auf die linke Seite. Taschenbeutel und Seitenpanel sollten bündig aufeinander liegen. Schließe jetzt den Taschenbeutel mit Overlock. VT Hose wird dabei nicht mitgefasst! / turn over to its left side. The pocket and side panel should be aligned. Now serge the pocket bag. Don't serge the front skirt!



- Wende alles wieder auf die rechte Seite. Steppe einen Fixierstich an der Taillie und Seitennaht / turn everything back to the right side. Make staystitching at waist line and side seam to hold everything together.
- Entferne Nadeln / remove needles.