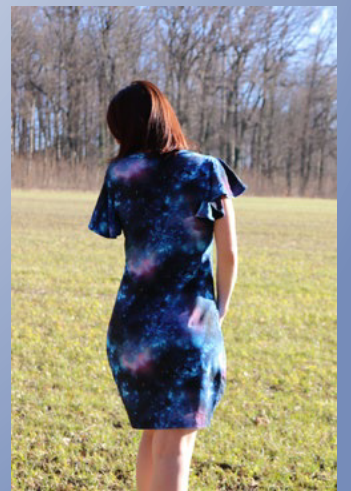
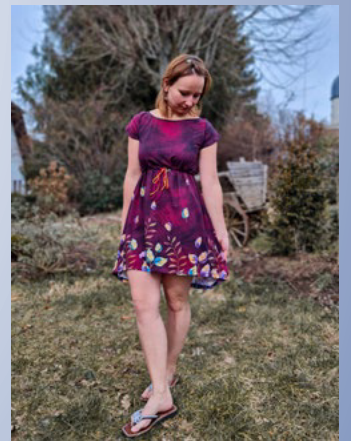
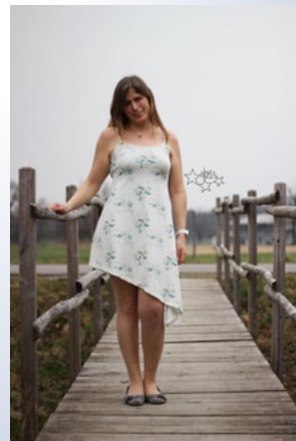


Niela's Fantasia

Nähanleitung
in den Größen 32-54



Inhaltsverzeichnis

1. Einleitung	4
2. Maßtabelle	6
3. Materialverbrauch	8
4. Hinweise und Impressum	9
5. Drucken in Ebenen	10
6. Einblendbare Nahtzugabe	11
7. Beamerdatei Besonderheiten	12
8. Anpassungshilfe Ärmel	13
9. Anpassungshilfe Hohlkreuz	14
10. Anpassungshilfe Oberteil	15
11. Trägeranpassung	16
12. Grundanleitung Ärmeloberteil	17
13. Grundanleitung Topoberteil	23
14. Spaghettiträger	29
15. Kordeltunnel	37
16. Bündelhack für V-Ausschnitte	41
17. Besonderheiten beim Schlagärmel	43
18. Tulpenärmel	44
19. einfacher Volantärmel	46
20. ungleicher Volantärmel (doppellagig)	49



21. Flatterärmel	52
22. Ärmel mit Fingerschlaufen	55
23. Glockenärmel	59
24. Glockenärmel mit langem Bündchen	61
25. Loopkragen	64
26. Schrägloop	68
27. V-Halsbündchen	73
28. Kapuze am V-Ausschnitt mit Halsbündchen	76
29. Kapuze für den Rundhalsausschnitt	83
30. Schlitz beim Maxikleid	88
31. Rüsche als Abschluss	90
32. Ecken säumen	94
33. Grundlagen: Einfassen (mit elastischen Stoffen)	96
34. Grundlage: Oberteil nähen	99
35. Grundlagen Bündchen	102
36. Grundlagen: Rafften (Kräuseln)	105
37. Grundlagen Säumen	108
38. Grundlagen: Belege nähen	110
39. Grundlagen: Tüddelkram einziehen	113
40. Beispiele	114
41. Ein Herzliches Dankeschön an meine Probenäherinnen	117



1. Einleitung

Herzlich Willkommen zur Nähanleitung von Niela`s Fantasia. Du hältst hier ein Schnittmuster in Händen, das genauso einfach wie raffiniert ist. Es ist ideal für großflächige Paneele und tolle Muster, die Platz zum Wirken brauchen. Denn das Besondere kommt bei Niela`s Fantasia in den Ausschnittformen und Saumabschlüssen daher, während es beim Vorder- und Rückteil auch gänzlich ohne Teilung auskommt. Durch die versteckten Abnäher und die sorgfältige Schnittführung ist es dennoch ein wahrer Figurenschmeichler.

Niela`s Fantasia ist in den Größen 32-54 ausgiebig getestet worden. Durch die zahlreichen Hinweise zu individuellen Anpassungen schneiderst du sie dir auf den Leib.

Das ist alles mit dabei:

- Niela`s Fantasia in den Grundformen tailliert und locker.
- Ärmeloberteil und Topoberteil
- beim Ärmeloberteil je drei Ausschnittvarianten vorn und hinten
- sieben verschiedene Ärmel (Glocken, Schlag-, Tulpen-, Flatter-, ungleiche Flatter-, Fingerschlaufen- und normaler Ärmel (den noch in schmal und weit)
- beim Topoberteil zwei Ausschnittvarianten und zusätzlich das Spaghettitop
- verschiedene Längen: Shirt, Tunika, Kleid, anliegendes Minikleid (nur in taillierter Version) und Maxikleid
- je Länge verschiedene Abschlussmöglichkeiten (seitlich asymmetrisch, asymmetrisch, zipfel, rund, vohkuhila)
- optionaler Kordeltunnel (bei lockerer Version empfohlen)
- Kapuzen, Krägen und Bündchen für das Ärmeloberteil
- mit Ebenendruck und optional einblendbarer Nahtzugabe
- mit Beamerdatei und A4-Datei

Das Schnittmuster ist, je nach gewählter Teile, für Anfänger bzw. für fortgeschrittene Anfänger geeignet, ich erkläre alles, wie gewohnt, detailliert. Schau dir am besten zuerst die Übersicht an und drucke nur die Teile, die du auch nähen willst.

Lies dir auch unbedingt die Kapitel „Ebenendruck“ und „einblendbare Nahtzugabe“ durch, damit kannst du nur die Größen ausdrucken, die du benötigst - das spart Toner und Nerven (funktioniert in der Regel nur, wenn du vom PC aus druckst). Wenn du einen Beamer zur Hand hast, dann schau bitte fix in das Beamerkapitel.



Wichtige Hinweise und kleine Tipps:

- Wenn nichts anderes gesagt wird, wird der Stoff zum Nähen immer rechts auf rechts gelegt, sodass dann die schöne Seite innen liegt und auf der Rückseite genäht wird.
- Das Absteppen von Jersey ist immer ein bisschen heikel. Deshalb beachte unbedingt folgende „Regeln“:
 - Reduziere unbedingt den Füßchendruck, wenn deine Maschine das kann. Denn durch den Fuß wird der Stoff sonst schnell beim Nähen gedehnt. Wenn du den Druck nicht reduzieren kannst ist es eine Überlegung wert, nicht abzusteppen, vor allem nicht außen an einem Ring o. Ä.
 - Steppe mit einem weiten Stich oder mit einem elastischen Zierstich - zwar sind an sich enge Stiche elastischer, aber sie dehnen den Stoff auch mehr. Und vor allem an Ausschnitten muss (bei Erwachsenen) ja nicht viel Gedeht werden.
 - Steppe nicht zu nah am Rand. Wenn Du weiter innen steppst, bleibt der Rand eher stabil. Dies liegt daran, dass außen ja nicht nur der Stoff, sondern auch die Nahtzugabe liegt und durch das Nähfüßchen also noch eher gedehnt wird, weil ja mehr Stoff drunter liegt.
 - Wenn du ein Teflonfüßchen hast, wähle gern dieses, denn darunter gleitet der Stoff in der Regel besser.
- Achte unbedingt darauf, dass die verschiedenen Schnittteile auch zueinander passen.
- Die Bündchen- und Kapuzenabschlüsse sind für das Ärmeloberteil berechnet. Sie passen auch nur dort. Für die Topvarianten wählt ihr zwischen Belegen (selbst erstellt), Einfassen oder Umnähen.
- Bei dem Doppel- V-Abschluss oder generell bei einem V am Rücken, kann es an der Schulter ggf. locker werden, dann könnt ihr im Kapitel „Bündelhack“ nachlesen, wie ihr noch Bündel einnäht. Beim Topoberteil, näht ihr diese einfach zwischen Beleg und Oberteil.
- Das Schnittmuster enthält einen Linienfahrplan zur Orientierungshilfe. Achte unbedingt darauf, zueinander passende Varianten zu wählen. Wenn du dir nicht sicher bist, schau gern auf der detaillierten Übersicht in meiner Facebookgruppe nach.
- Da die Schnitte beameroptimiert sind, sind in der A4-Version ggf. über den Bruch hinausgehende Linien sichtbar. Das ist verfahrenstechnisch notwendig und sie können im Druck etc. ignoriert werden.

Diese Abkürzungen verwende ich:

l-a-l	Linke Stoffseite auf linke Stoffseite
l-a-r	Linke Stoffseite auf rechte Stoffseite
NZ	Nahtzugabe (in der Regel 0,5 – 1 cm)
r-a-r	Rechte Stoffseite auf rechte Stoffseite
SZ	Saumzugabe (in der Regel 2 – 4 cm)
vb	volle Stoffbreite (in der Regel 150 cm)



2. Maßtabelle

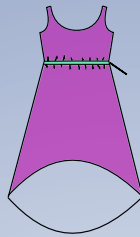
Ärmeloberteil, tailliertes seitlich asymmetrisches Kleid mit Fingerschlaufenärmeln, V-Ausschnitt und V-Halsbündchen:



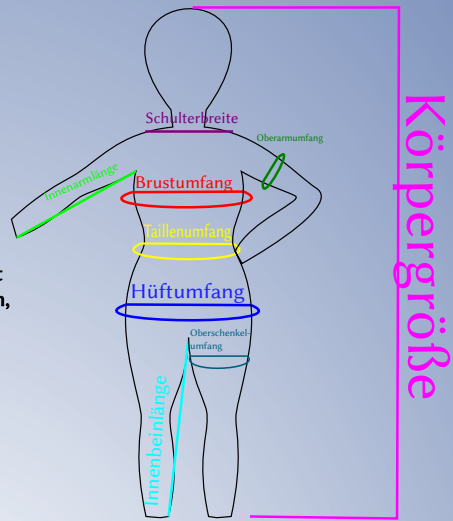
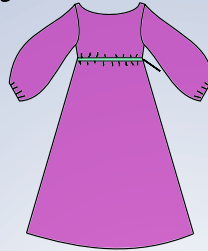
Ärmeloberteil, lockere asymmetrische Tunika mit Rundhalsausschnitt, Schrägloop und Schlagärmeln:



Topoberteil, lockere Kleid mit Kordelzug:



Ärmeloberteil, lockeres Maxikleid mit Ubootausschnitt, Uboothalsbündchen, Kordelzug und Glockenärmeln:



Hier findet ihr eine ungefähre Größentabelle, aber generell solltet ihr eigentlich eure normale Größe näher kennen.

Größe	32	34	36	38	40	42
Oberarmumfang	29	29,5	30	30,5	31	31,8
Schulterbreite	34,5 0-35	35,8 35-36,3	36,8 36,3-37,3	37,8 37,3-38,2	38,6 38,2-39,2	39,7 39,2-40
Brustumfang	0-85	85-88	88-91	91-97	97-100	100-108,5
Taillenumfang	0-77	77-79	79-82,3	82,3-86	86-89,5	89,5-93,5
Bauchumfang	0-81	81-84	84-87	87-91	91-95	95-99
Hüftumfang	0-89,5	89,5-92,5	92,5-96	96-100,5	100,5-105	105-110
Oberschenkelumfang	0-50	51-53	53-55	56-57	58-59	60-61
Innenbeinlänge	77,3	78	78,8	79,5	80,1	80,6

Größe	44	46	48	50	52	54
Oberarmumfang	32,5	33	33,5	34,5	35	35,6
Schulterbreite	40,4 40-41,5	42 41,5-43	43,5 43-44,2	44,7 44,2-45,6	46,1 45,6-47	47,6 47-53
Brustumfang	108,5-115	115-117	117-125	125-130	130-138	138-146,5
Taillenumfang	93,5-97,8	97,8-104,8	104,8-112,5	112,5-118	118-125	125-133
Bauchumfang	99-103,4	103,4-111	111-119	119-124	124-131	131-139
Hüftumfang	110-114,3	114,3-123	123-132	132-139	139-146,5	146,5-155
Oberschenkelumfang	62-63	64-65	66-67	68-69	70-74	75-80
Innenbeinlänge	81,2	81,8	82,4	83	84,1	84,8



Das Schnittmuster ist auf eine Durchschnittskörpergröße von 1,60-1,69 m ausgelegt. Solltet ihr um einiges größer oder kleiner sein, müsst ihr von der Länge etwas wegnehmen bzw. dazugeben:

Körpergröße in m	1,40-1,55	1,70-1,80	1,80-1,90	1,90-2,00
Längenkorrektur	-5 bis -3 cm	+4 bis 8 cm	+9 bis 15	+15 bis 20 cm

Nötige Anpassungen sollten immer etwas aufgeteilt werden. Z. B.: Bei einer Verlängerung um 5 cm verlängert ihr das Oberteil/Zwischenteil um 2 cm (je nach individueller Taillenhöhe) und das Unterteil um 3 cm.

Den Oberarmumfang messt ihr am besten direkt am Muskel (i. d. R. die dickste Stelle, ca. 13-15 cm von der Achsel aus entfernt).

Die Schulterbreite wird von Schulterknochen bis Schulterknochen gemessen (dort wo die Ärmel enden sollen, am besten Schultern lockern und von Schulter zu Schulter (am Rücken) das Maßband auflegen, an einer Seite am Schulterknochen festhalten und an der anderen dann mit einem Finger markieren).

Der Rest ist eigentlich klar ;)

Als Orientierungswert solltet ihr im Regelfall vom Brustumfang ausgehen.

Taille und Hüfte sind die nächstwichtigsten Werte. Lasst euch nicht von Oberarmumfang und der Schulterbreite verunsichern, wenn alle anderen Werte bei euch in 1-2 Größen liegen. Bei diesen beiden Werten vermisst man sich auch einfach sehr gerne.



3. Materialverbrauch

Damit ihr in etwa abschätzen könnt, wie viel Stoff ihr benötigt, hier ein kurzer Überblick. Der Verbrauch kann natürlich variieren.

Bei dem Stoffverbrauch wird immer von einer vollen Stoffbreite von 1,5m, sowie einem Motiv, welches man nur in eine Richtung legen kann, ausgegangen (Worst Case Berechnung).

Größe	32	34	36	38	40	42
Top	<1 m	<1 m	<1 m	<1 m	<1 m	<1 m
Tunika	<1,7 m	<1,7 m	<1,7 m	<1,7 m	<1,7 m	<1,7 m
Kleid	<2 m	<2 m	<2 m	<2 m	<2 m	<2 m
Maxikleid (A-Line)	<2,5 m	<2,5 m	<2,5 m	<2,5 m	<2,5 m	<2,5 m
Ärmel	<1 m	<1 m	<1 m	<1 m	<1 m	<1 m
Loop und Schrägloop	<0,3 m	<0,3 m	<0,3 m	<0,3 m	<0,3 m	<0,3 m

Größe	44	46	48	50	52	54
Top	<1 m	<1 m	<1 m	<1 m	<1 m	<1 m
Tunika	<2 m	<2 m	<2 m	<2 m	<2 m	<2 m
Kleid	<2,5 m	<2,5 m	<2,5 m	<2,5 m	<2,5 m	<2,5 m
Maxikleid (A-Line)	<3 m	<3 m	<3 m	<3,5 m	<3,5 m	<3,5 m
Ärmel	<1 m	<1 m	<1 m	<1 m	<1 m	<1 m
Loop und Schrägloop	<0,3 m	<0,3 m	<0,3 m	<0,3 m	<0,3 m	<0,3 m

Alle Informationen zum Zuschnitt findet ihr direkt auf dem Schnittmuster. Der Schnitt ist auf Jersey und Viskosejersey , sowie gut dehnbarem French Terry ausgelegt.

Alle meine Schnitte sind ohne Nahtzugabe. (Die Nahtzugabe der Aussenteile ist über Ebenen einblendbar)

Stoff	Dehnbarkeit	Nähgröße
Jersey, Viskosejersey, French Terry	Hoch	Eure Größe
Ganzjahressweat, Sweat mit weniger Elasthan, Alpenfleece	Mittel	Anpassung notwendig
Webware, Viskose,	Kaum - Nicht	Anpassung notwendig



4. Hinweise und Impressum

Jegliche Weitergabe des Schnittmusters ist untersagt. Bei Zuwiderhandlung werden rechtliche Schritte eingeleitet. Darüber hinaus behalte ich mir vor, beide Parteien in meinem Shop und auf den Verkaufsplattformen zu sperren.

Die Schnitte sind nur für die private Nutzung des Käufers freigegeben, für eine gewerbliche Nutzung ist eine separate Bewilligung von mir notwendig (Hierzu bitte ich um Kontaktaufnahme über meine Facebook-Seite).

Copyright by Daniela Künz 03/2022

Ich übernehme keinerlei Haftung für nicht passende Ergebnisse und Stoffverschnitt.

Ich freu mich auf meinem Blog: <https://www.facebook.com/phibobos/>

(PhiBobo's Zaubernadel) über euren Daumen, wenn euch meine Schnitte gefallen.

Dort bekommt ihr natürlich auch alles zu sehen, was ich so entwerfe und habt somit auch einen kleinen Einblick, welche Schnitte als Nächstes kommen könnten :)

Mehr meiner Schnitte findet ihr auf: www.phibobo.com

