



Leggings Bibbi

#leggingsbibbi [#toscaminni](#)



Art.-Nr: 5-K-13

Größe: 80-140

Schwierigkeitsgrad:



Nähanleitung • Schnittmuster



Schnittskizze



Einkaufsliste Leggings Bibbi

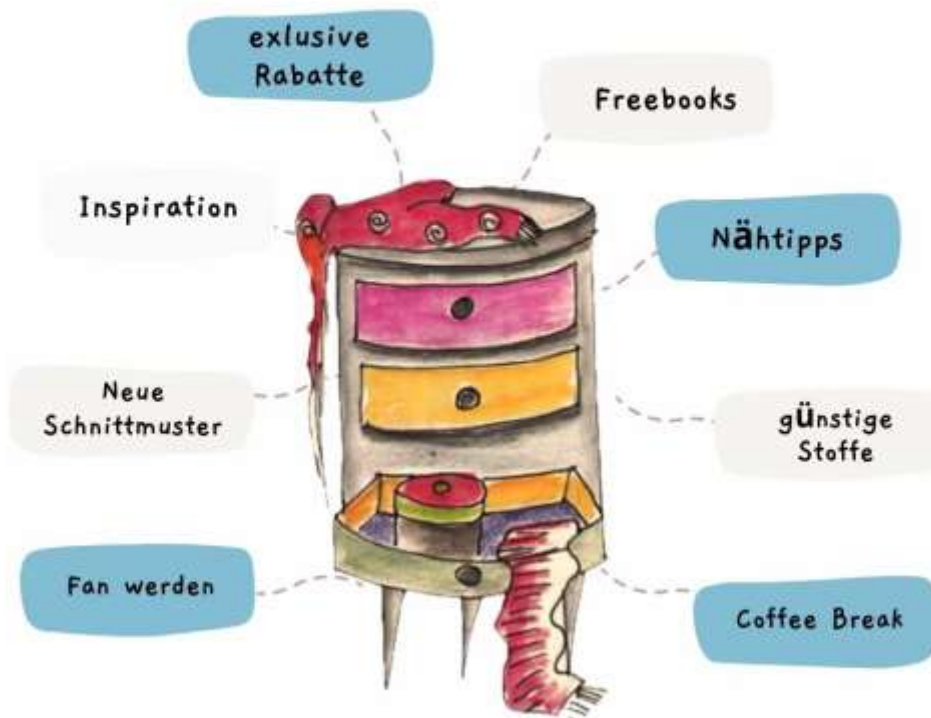
Material

Bi-elastischer Jersey
Hosengummi ca. 2cm breit 1x Tailleweite

Stoffverbrauch – Stoffbreite 1,40m

Größe	Stoffverbrauch
80	0,46m
86	0,50m
92	0,55m
98	0,60m
104	0,65m
110	0,70m
116	0,75m
122	0,80m
128	0,85m
134	0,90m
140	0,95m

Melde Dich an für unseren Newsletter



www.toscaminni.de

Trag Dich für unseren Newsletter ein und profitiere von regelmäßigen exklusiven Angeboten, die nur für Newsletter-Abonent:innen

[>>Zum Anmeldeformular](#)

Markiere doch Deine Werke ☺

Die Community und wir wollen Deine Kreationen auf alle Fälle gerne bewundern, deshalb würden wir uns freuen, wenn Du Deine Fotos markierst mit den Hashtags #toscaminni und



Maßtabelle Babies und Kleinkinder

Größe	56	62	68	74	80	86	92	98	104	110	116	122	128	134	140	146	152	158	164	170
1 Oberweite	44	46	48	50	50,5	54	55	56	57	58	60	62	64	66	69	72	75	78	82	86
2 Taillenweite	45	46	47	48	49	50	51	52	53	54	55	56	57	58	60	62	64	65,5	67	73
3 Hüftweite	44	46	48	50	52	53	55	57	59	61	63	66	69	72	75	78,5	82	85,5	89	92,5
4 Rückenlänge	15,5	16,8	18,1	19,4	20,7	22	23,2	24,4	25,6	26,8	28	29,2	30,4	31,6	32,8	34,5	36,2	37,9	39,6	41,3
5 Armlänge	16,5	18,5	21	23,5	26	28,3	30,6	32,9	35,2	37,5	39,8	42,3	44,8	47,3	49,8	52	54,2	56,4	58,6	60,8
6 seitl. Hosenlänge	27	31	35	39	43	48,6	53	57,4	61,8	66,2	70,6	75,3	80	84,7	89,4	93,2	97	100,8	104,6	108,4
7 Schulterbreite	5,4	5,8	6,2	6,6	7	7,1	7,4	7,7	8	8,3	8,6	8,9	9,2	9,5	9,8	10,2	10,6	11	11,4	11,8



So wird die Körpergröße gemessen:

Stelle Dein Kind leicht angelehnt an eine Wand. Lege ein Buch auf den Kopf und markiere die Größe an der Wand. Anhand der Markierung kannst Du Abmessen und Du weißt wie groß Dein Kind ist.

Oberweite:

Lege ein Maßband um die Brust Deines Kindes, es läuft über Brust und Schulterblatt

Tailenweite:

Maßband um die Taille legen

Hüftweite:

Lege das Maßband um die stärkste Stelle der Hüfte

Seitl. Hosenlänge:

Die Länge wird von der Taille bis zum Fußboden gemessen

Schulterbreite:

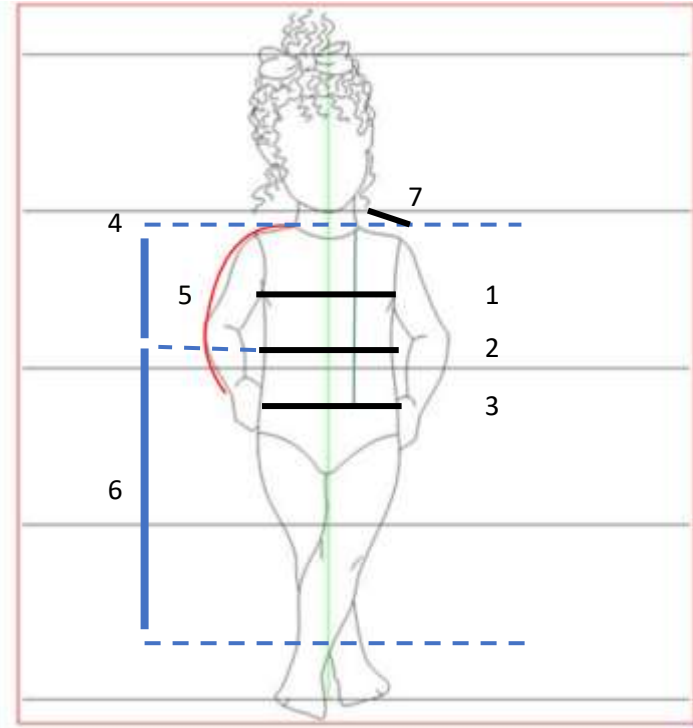
Du misst vom Halsansatz bis zum Schulterpunkt

Ärmellänge:

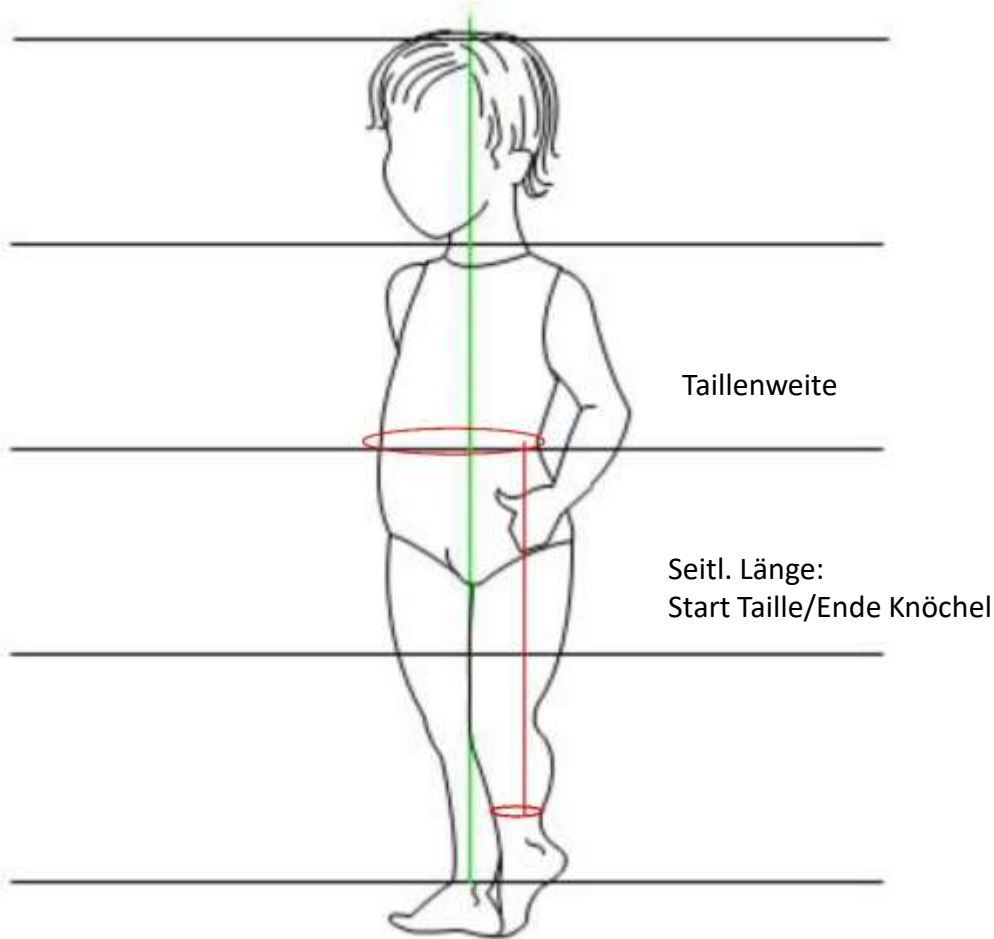
Du misst bei leicht abgewinkeltem Arm ab dem Schulterpunkt bei eingesetzten Ärmeln Höhe der Armkugel.
Bei Raglanärmel ab dem Hals

Rückenlänge:

Wird vom ersten Halswirbel bis zur Taille gemessen



Diese Maße benötigst Du zum Ausmessen des Schnittes für die Leggings:



Die Taille findest Du am einfachsten, wenn Du Deinem Kind ein Bändchen um den Bauch bindest

Wir haben die Hose auf Wunsch unserer Probenäherinnen um 5cm länger, als benötigt, gezeichnet, damit mehr Spielraum ist, wenn Dein Kind herumtobt etc. Bevor Du Deine Verzierungen unten am Bein anbringst, solltest Du die Seitenlänge exakt ausmessen.

Nach dem Anbringen der Verzierungen kannst Du an der Länge nichts mehr verändern.

Wir raten Dir ein Probemodell ohne Verzierungen anzufertigen und die Passform zu überprüfen, alternativ heftest Du Dein Modell nur und probierst es an.

Beachte beim Ausmessen, dass Du oben und unten die Nahtzugabe berücksichtigst



Und los geht's:

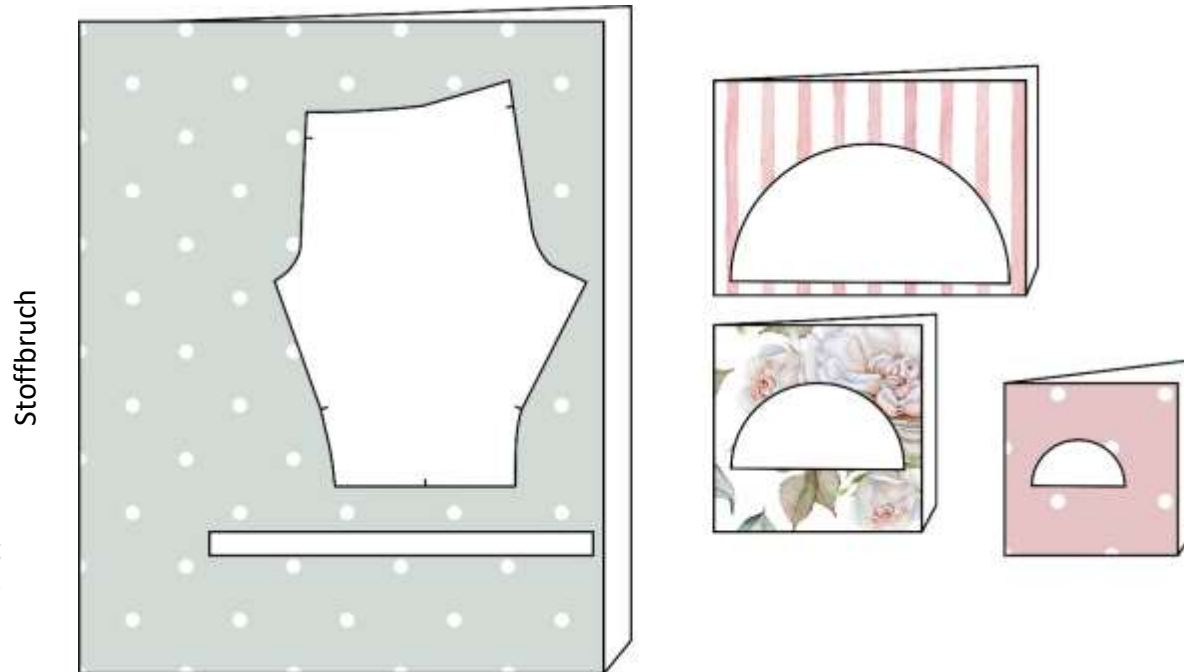
Papierschnitt ausschneiden, auf Stoff auflegen und zuschneiden. Anschließend die Markierungen/Passzeichen auf die Schnittteile übertragen.

Die schwarzen Punkte auf dem Schnitt stellen die Markierungen dar, die Du auf den Stoff übertragen sollst. Entweder Passpunkte mit Kreide markieren oder kleine Dreiecke in die Saumzugabe schneiden.

Bei Stoffen die links und rechts gleich sind oder einfarbig sind, jeweils die linke Seite mit einem Kreidestrich markieren

Alle Teile, außer der Stoff franst nicht, wie beispielsweise Walk oder Jersey, mit der Overlock oder einem kleinen Zickzackstich versäubern

Zuschneideplan



Anbringen der Verzierungen mit der Chenilletechnik mit Bögen:

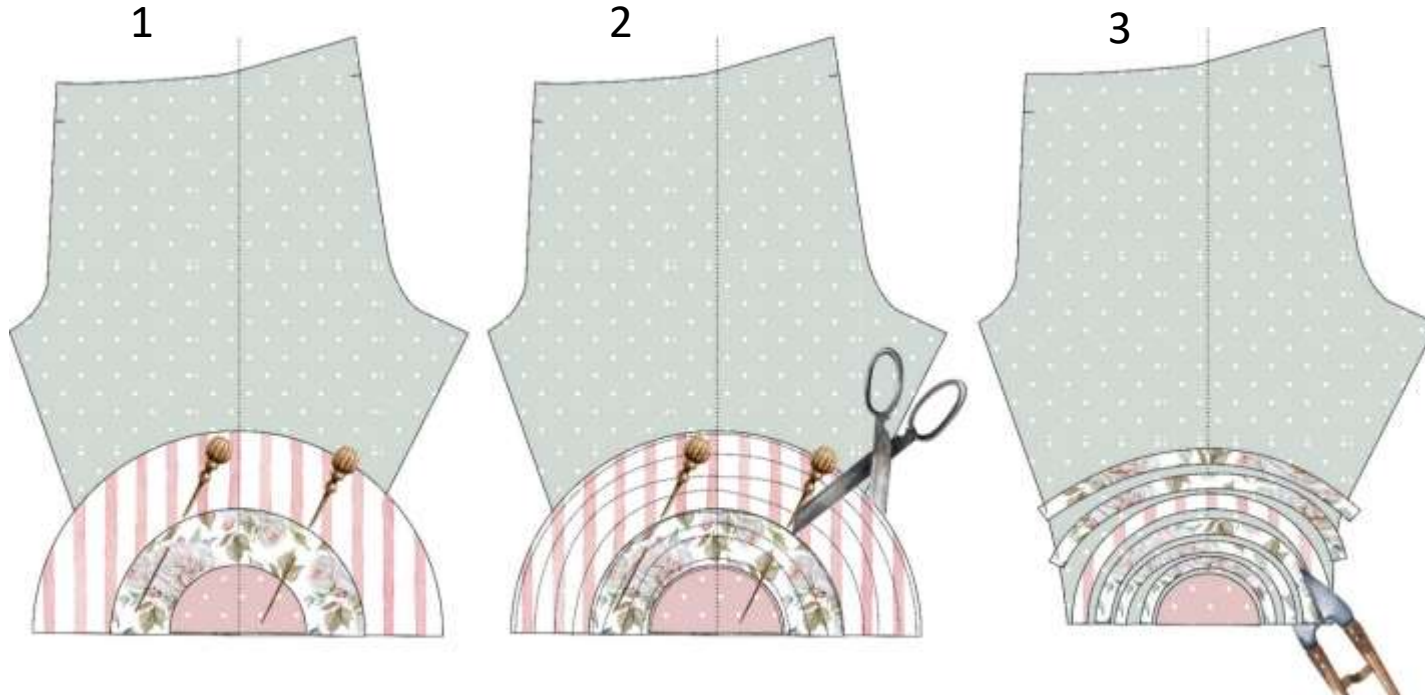


Bild 1: Die zugeschnittenen Teile für die Chenilletechnik werden unten auf das Hosenbein, mittig, aufgelegt. Die Dehnung der Stoffe sollte quer verlaufen – weil sich sonst die geschnittenen Streifen der Chenilletechnik nicht richtig aufringeln (Vgl. Seite 16)

Bild 2: Anschließend werden die Teile, zuerst am Rand und anschließend im Abstand von ca. 2cm aufgenäht
Hinweis: Verwende einen elastischen Stich beim Aufnähen der Verzierungen, da ansonsten das Hosenbein zu eng werden könnte, weil es sich nicht genug dehnt. Die seitlichen Überstände werden am Rand abgeschnitten.

Bild 3: Zuletzt werden die aufgelegten Stoffteile zwischen den Nähten aufgeschnitten. Aufpassen, dass Du nicht versehentlich die Hose auseinander schneidest ;-)



Auf dem linken Bild haben wir vergessen, die Stoffdehnung zu berücksichtigen - Ergebnis: Der Stoff ringelt sich nicht, wie gewollt - die Leggings sehen aber trotzdem süß aus.



Auf dem rechten Bild ist es richtig ☺



Auf der nächsten Seite



Gratuliere, Du hast es geschafft und kannst stolz auf Dich sein

Wir wollen Deine Kreationen auf alle Fälle gerne bewundern, deshalb freuen wir uns, wenn Du Deine Fotos auf Instagram oder Facebook markierst mit den Hashtags **#leggingsbibbi #toscaminni #toscaminnischnittmanufaktur**

Werde Mitglied in unserer Facebook-Gruppe >>TOSCAminni-Nähcafé
(<https://www.facebook.com/groups/1371923759524834>)

und zeig uns, was Du genäht hast.

... oder besuche uns auf >>Instagram
(<https://www.instagram.com/toscaminni>) - [#toscaminni](https://www.instagram.com/toscaminni)



Impressum:

Silvia Vogt
TOSCAminni-Schnittmanufaktur
Scheibenstraße 1
94557 Niederalteich
0160-4546016
www.toscaminni.de
info@toscaminni.de
USt-IdNr.: DE 247560793

