

## 1. Marquer les repères

Pensez à cranter aux ciseaux les repères et à marquer les pinces.

Pour marquer les pinces, avant d'enlever le patron de la pièce découpée, passez un fil de couleur contrastée avec une aiguille à coudre en piquant dans la feuille de patron et le tissu. faites un gros noeud de part et d'autre du fil.

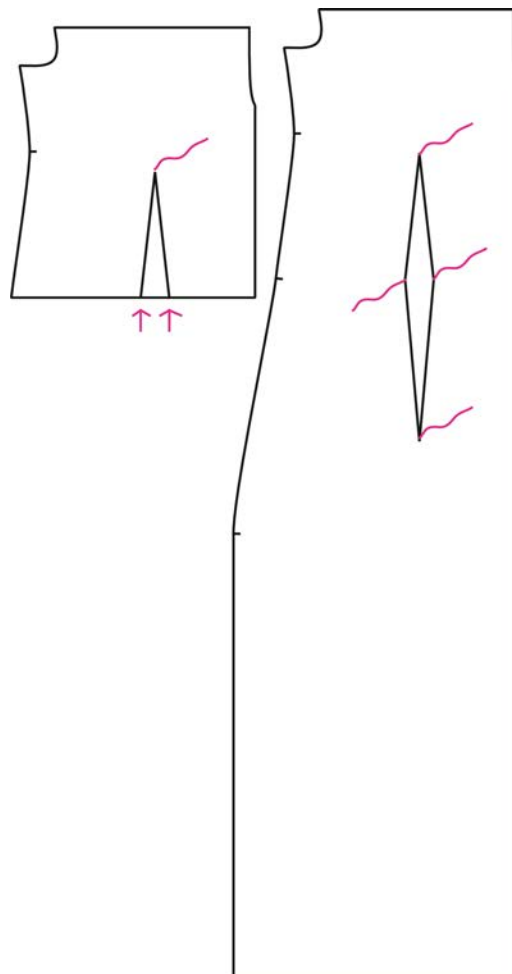
Refaites cela à chaque point à marquer (ici les pinces).

Quand c'est fait, retirez les épingles du patron. Ouvrez doucement votre pièce et coupez le fil de couleur au milieu. Vous allez avoir des fils avec un noeud côté envers et pas de noeud côté endroit.

Ce sont des repères fiables qu'il suffira d'enlever quand votre pince sera cousue.

Reliez à la craie les points des pinces.

Ci-dessous, les pièces devant avec le fil contrasté en rose avant de déplier les pièces.

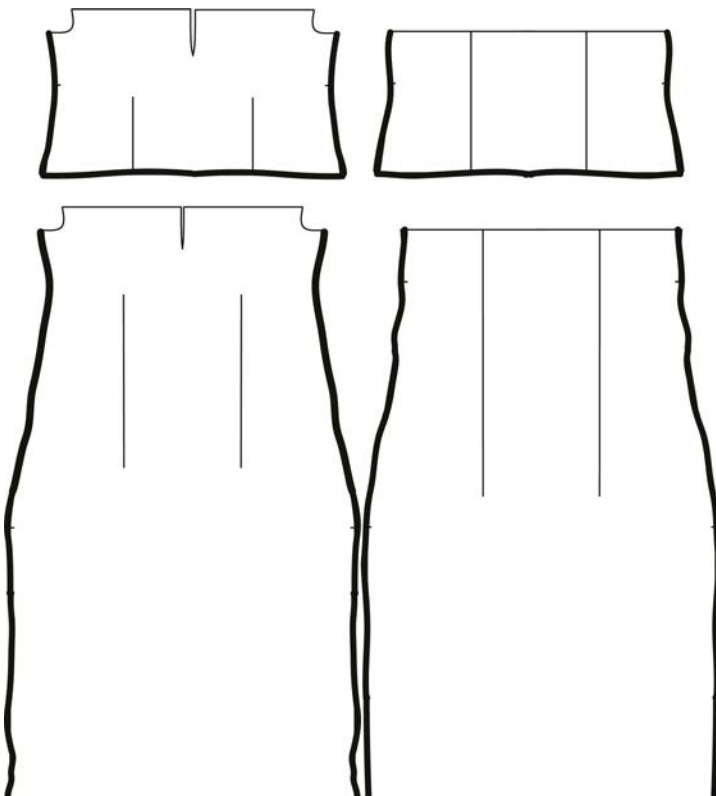
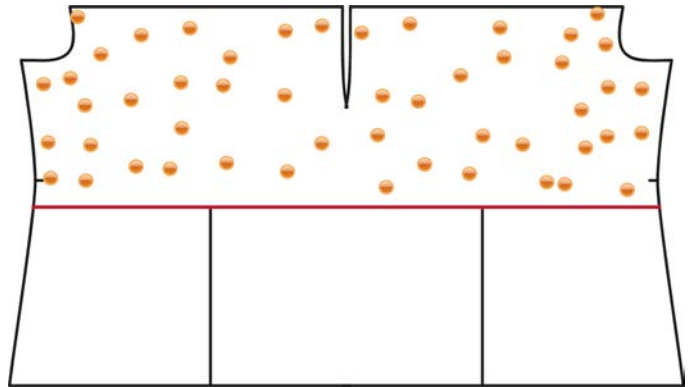


### 3. Entoiler

Entoilez la pièce de doublure devant jusqu'à la ligne rouge du patron.

Il suffit de découper dans l'entoilage la pièce doublure devant jusqu'à la ligne rouge puis de la "coller" au fer sur l'envers de la doublure devant représenté en points oranges.

Entoilez également les bretelles si elles sont dans un tissu extensible.



### 4. Surfiler

Surfilez les bords des pièces de vêtement et de doublure indiqués en noir épais sur le schéma ci-contre.

Repassez les surfiles.

## 5. Essayage

A cette étape, pensez à épinglez le devant et le dos ensemble sur vous pour vérifier s'il y a des modifications à faire.

Pour cela, épinglez à 1 cm du bord un côté de la robe en positionnant les épingles parallèles au bord.

Faites de même sur l'autre côté mais pas complètement car si votre tissu n'est pas extensible, vous ne pourrez pas l'essayer.

Pensez qu'il faut qu'elle serre à la poitrine pour ne pas avoir l'impression de perdre votre robe. Le reste sera moins serré pour que vous puissiez vous asseoir, par exemple.

Si vous faites modifications, faites les mêmes sur la doublure.

Si vous pensez faire une fente sur le côté de robe, lisez l'explication page 13.

En effet, une couture du côté de la robe devra s'interrompre au repère que vous aurez décidé.

## 6. Assemblage pour un tissu extensible

Si votre tissu est extensible, vous n'aurez pas besoin de fermeture à glissière. Vérifiez tout de même en l'enfilant sur vous.

Dans ce cas, épinglez endroit contre endroit les vêtements dos et devant et piquez les côtés à 1 cm du bord.

Faites de même avec les doublures devant et dos.

Ecartez les coutures au fer.

