

# VESTIAIRE

Eponyme



Fleury

jeu de  
petales



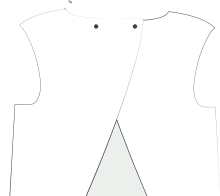
goutte  
d'eau



avec ou  
sans festons



dos nu



1 patron et toujours plus de déclinaisons !

Difficulté



Taille : du **34** au **48**

# L'essentiel de Fleury

## Mais qui est Fleury ?

Fleury est un petit top qui sent bon l'été ! Avec ou sans festons, en finition « pétales » ou non, avec sa goutte d'eau ou son dos nu... Fleury s'invente et se réinvente pour chaque occasion. Fleury à la plage, Fleury à une soirée cocktail, Fleury au travail...

**Attention selon les variantes et finitions choisies vous ne devrez pas suivre les mêmes lignes de coupe et consignes au fil du montage. Alors soyez vigilante, regardez bien les annotations présentes sur la planche de votre patron !**

**Enfin le plus dur sera peut-être de choisir ! ?**

## Les festons



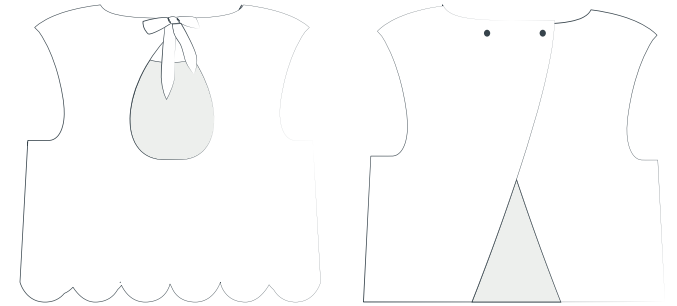
Avec Fleury vous pouvez vous la jouer « Flower Power » avec sa finition festonnée au niveau de l'ourlet. Mais si le côté « pétale de fleur » ne vous tente pas, rien ne vous empêche de conserver une ligne de coupe droite.

## Flower power.



Utilisez la découpe en pétale sur le devant de votre top Fleury pour jouer avec les couleurs et les tissus ! Pssst... mais on dirait bien une fleur ?! Mâin ce top !

*un pétale  
dans le  
dos ?*



Fleury, c'est deux options de finition dans le dos pour deux styles bien différents ! Une finition goutte d'eau (mais pour Fleury nous préférons l'appeler « pétale ») pour un Top plus ajusté. Une finition dos nu, pour une pièce plus « loose » parfaite pour les grosses chaleurs d'été !

## Difficulté or not difficulté ?

Fleury s'adresse à toutes et à tous ! Pas de difficulté notable, juste de la précision et un peu de patience... la clé du succès de vos projets couture !

## Votre création sur la toile !

N'oubliez pas de partager vos réalisations et faire voyager vos tops « Fleury » sur la toile avec les # :

**#PatronFleury**

**#TopFleury**

**#VestiaireEponyme**



# Les mesures, un enjeu de taille

Stature 168 cm

## Guide de références des tailles standards, sans aisance

	Poitrine	Taille	Hanches
34	80	62	86
36	84	66	90
38	88	70	94
40	92	74	98
42	96	78	102
44	100	82	106
46	104	86	110
48	108	90	114

Il s'agit des mensurations prises sans aisance à même le corps.

## Guide de références des tailles du produit fini

	Poitrine	Taille	Longueur du top (devant) sans feston vs avec festons
34	84	72	38.4 / 41.6
36	88	76	39.2 / 42.4
38	92	80	40 / 43.2
40	96	84	40.8 / 44
42	100	88	41.6 / 44.8
44	104	92	42.4 / 45.6
46	108	96	43.2 / 46.4
48	112	100	44 / 47.2

Guide de références des tailles du produit fini. Ces mesures correspondent à la taille finale du vêtement. Elles incluent les valeurs d'aisance ajoutées aux mesures de base. Ce sont elles qui donnent le style à votre pièce, et qui vous permettent de bouger dans votre vêtement !

# Prendre ses mesures comme une reine



### Tour de taille

Le tour de taille se mesure à l'endroit le plus fin, souvent légèrement au dessus du nombril. Tenez vous droite, les jambes largeur de hanches, et ne rentrez pas le ventre !

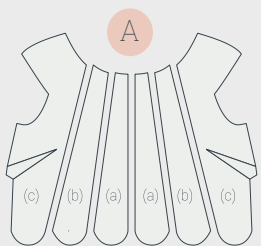
### Tour de poitrine

Le tour de poitrine se mesure horizontalement, en passant par la pointe des seins et sous les aisselles.



## Version Pétales

### Assemblage des pétales

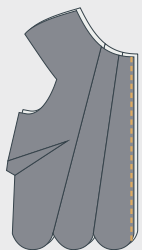
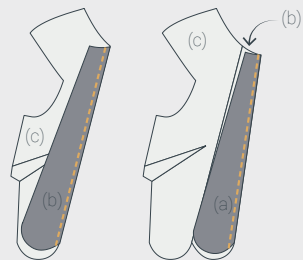


Si vous avez choisi l'option avec pétales vous allez devoir assembler ces derniers. Rien de compliqué, mais attention à bien identifier la position de chacun des pétales.

Pour ce faire épinglez E/E le pétale extérieur (c) avec le pétale du milieu (b). Piquez à 1 cm du bord. Écartez votre couture au fer.

Puis superposez vos deux pétales précédemment assemblés à votre pétale (a). Piquez à 1 cm du bord et écartez vos coutures au fer.

Procédez de même pour constituer l'autre côté de votre top.



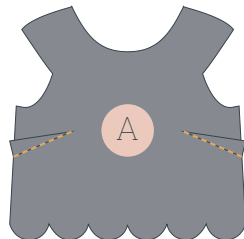
Enfin, épinglez E/E vos deux côtés de top constitués en positionnant vos pétales (a) l'un sur l'autre. Piquez à 1 cm du bord et écartez votre couture au fer.



## Version Goutte d'eau

### Création des pinces

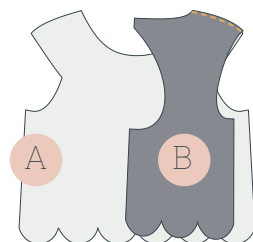
Sur votre devant (A), formez vos pinces. Pour ce faire, superposez, E/E, les lignes de pinces. Piquez sur l'envers le long de la ligne de pince. Arrivée à la pointe, ne faites pas de point d'arrêt, mais poursuivez quelques points supplémentaires dans le vide, et faites un petit noeud pour renforcer la fermeture de la pince. Plaquez le volume des pinces sur les côtés à l'aide de votre fer.



### Ligne d'épaule

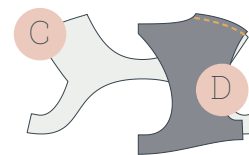
#### Assemblage dos et devant

Posez bord à bord, endroit contre endroit, votre pièce devant (A) et dos (B) au niveau de la ligne d'épaule et sur les côtés. Épinglez et piquez à 1 cm du bord. Écartez vos coutures au fer.



### Assemblage des parementures

Posez bord à bord, E/E, votre parementure devant (C) et dos (D) au niveau de la ligne d'épaule. Épinglez et piquez à 1 cm du bord. Écartez vos coutures au fer.

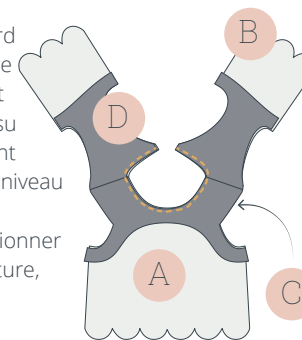


### Assemblage tissu / parementure

#### L'encolure

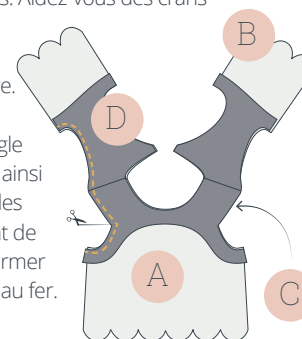
Positionnez bord à bord E/E, votre parementure et vos pièces « tissu » précédemment assemblées au niveau de l'encolure. Pour bien positionner votre parementure, veillez à bien superposer vos coutures d'épaule.

Épinglez et piquez à 1 cm du bord. Crantez l'arrondi de votre encolure. Retournez sur l'endroit et formez votre encolure à l'aide de votre fer à repasser.



#### Les emmanchures

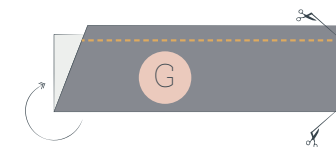
Repositionnez à nouveau vos parementures et vos tissus « extérieurs », E/E, et épinglez-les au niveau des emmanchures. Aidez-vous des crans de montage pour bien positionner votre parementure. Piquez à 1 cm du bord. Crantez l'angle de l'emmanchure ainsi que les arrondis des mancherons avant de retourner et de former votre mancheron au fer.



### Création du ruban

Pour fermer le haut de votre goutte vous allez devoir former deux petits rubans. Pour ce faire, pliez E/E votre pièce G, puis piquez à 1 cm du bord en veillant à laisser l'un des petits côtés ouverts. Crantez les angles et retournez votre anse sur l'endroit. A l'aide de votre fer, formez bien votre anse.

Procédez de même pour le second ruban



### Fermeture de la goutte

Retournez votre haut sur l'envers de telle sorte que vous puissiez positionner E/E votre tissu et votre parementure dos. Insérez votre ruban en sandwich entre votre tissu et votre parementure au plus près de l'encolure.

Épinglez du niveau de l'encolure jusqu'au bas de votre goutte et piquez à 1 cm. Crantez les angles et l'arrondi et retournez sur l'endroit. A l'aide de votre fer formez bien votre dos. Puis procédez de même pour l'autre côté dos.

