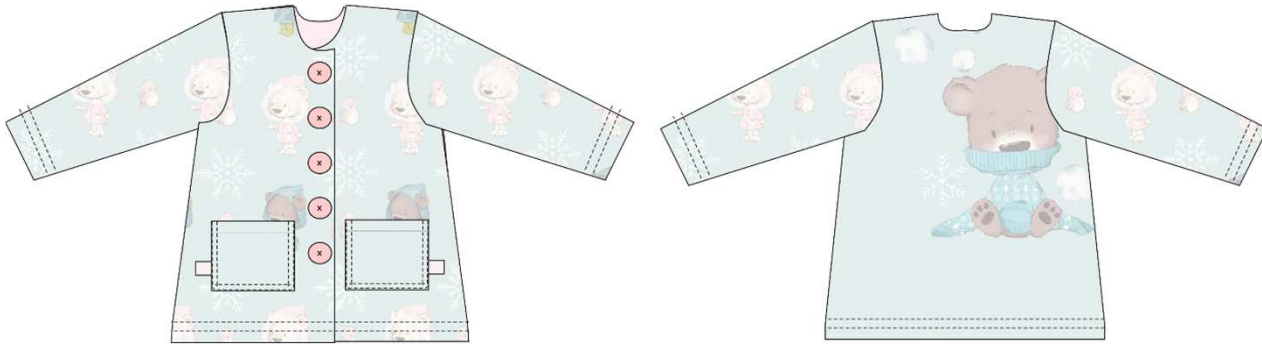


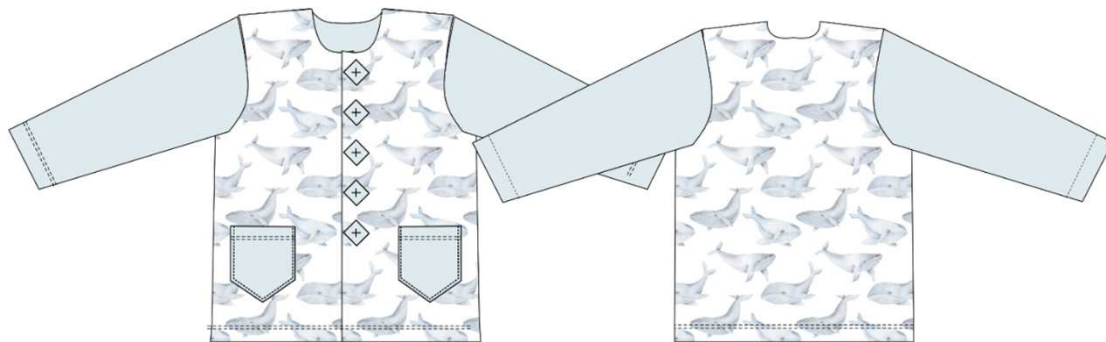
TOSCAminni

Schnittmanufaktur

Nähanleitung • Schnittmuster



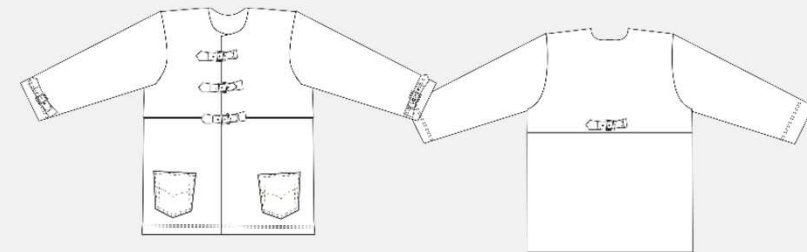
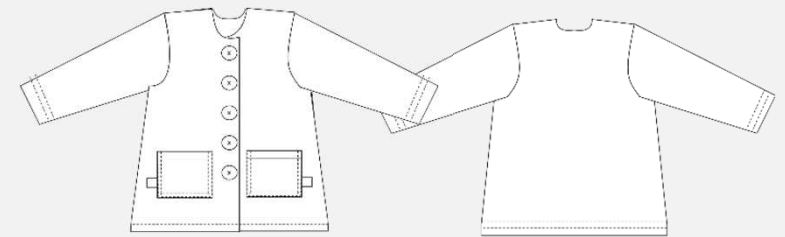
*Ausgestellte Version
für Mädchen*



*Gerade Version
für Jungs*

Jacke Tori

#jacketori



Art.-Nr: 4-K-11

Größe: 80-140

Schwierigkeitsgrad:



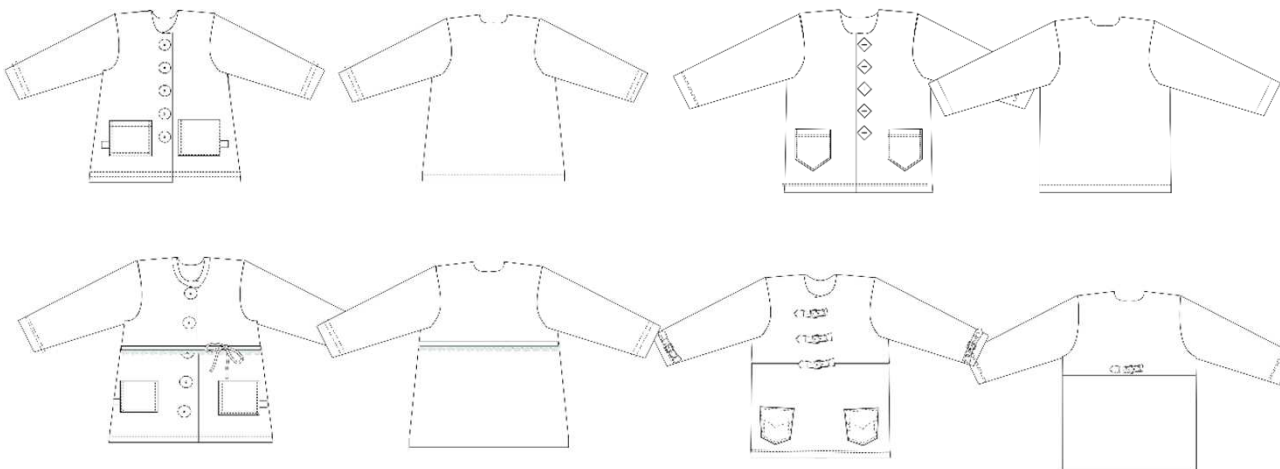
www.toscaminni.de
Designerin: Silvia Maria P. Vogt

TOSCAminni

Schnittmanufaktur



Schnittskizze



Einkaufsliste Jacke Tori

Material

- Jersey, Walk, Wollstoffe
- Knöpfe 1,5cm Durchm. 5-8 St. (je nach Größe)
- Alternativ Prym Druckknöpfe
- Einlage zum aufbügeln (z.B. von Freudenberg Nr. H 606 oder H 205)

Stoffverbrauch – Stoffbreite 1,40m

Gr. 80:	0,40m
Gr. 86-98:	0,50m
Gr. 104-110:	0,55m
Gr. 116-128:	0,60m
Gr. 134:	0,70m
Gr. 140:	0,80m



Nutzungslizenz Schnittmuster und Stickdateien

Du erhältst zu jedem erworbenen Produkt (Schnittmuster / Stickdatei / Ebook) eine Nutzungslizenz.

Gewerbliche Nutzung

Alle selbst erstellten Produkte aus unseren Schnittmustern/Stickdateien/E-Books dürfen im kleinen Rahmen (50 Stück) verkauft werden. Wir bestehen jedoch darauf, dass wir als Hersteller des Schnittmusters/Stickdatei/E-Book mit unserem Namen „TOSCAminni Schnittmanufaktur“ sowie Internet-Adresse: www.toscaminni.de genannt werden.

Eine Bearbeitung und Verwendung der Inhalte über den angegebenen Umfang hinaus darf der Kunde nur mit Zustimmung des jeweiligen Rechteinhabers durchführen.

Bei Fragen nimm bitte Kontakt mit uns auf unter info@toscaminni.de

Urheberrecht

Alle Produkte aus unserem Online-Shop wurden von uns entworfen und gestaltet.

Unsere Schnittmuster / Stickdatei / Ebook sind urheberrechtlich geschützt und dürfen nicht verkauft, verschenkt, kopiert oder verändert werden.

Wir besitzen das alleinige Copyright, sofern es nicht ausdrücklich angegeben wurde.

Schnitt ausdrucken und zusammenkleben:

Du druckst benutzerdefiniert oder in tatsächlicher Größe aus.

Wir haben zur Kontrolle eine Extra PDF Datei mit dem Testquadrat beigefügt, so dass Du dir Fehldrucke ersparen kannst.

Um die Blätter haben wir Linien gezogen, sowie Reihen/ und Seitenangaben hinzugefügt.

Die Seitenränder entweder abschneiden oder überlappend zusammen kleben.

Tipp:

Die Ränder so abschneiden, dass rechts jeweils ein Rand zum Aufeinander kleben übrig bleibt.

Die Blätter liegen dann ca. 0,5cm übereinander und das zusammenkleben fällt leichter.



Nähanleitung • Schnittmuster

Informationen zur Passform / Arbeitsvorbereitung

Mit einem Ebook oder einem Papierschnitt, egal welcher Marke, erwirbst Du einen Konfektionsschnitt.

Das heißt, Du musst Deine eigenen Maße diesem Schnittsystem anpassen.

Viele haben Maße, die vielleicht über 2 oder 3 Größen laut Maßtabelle laufen.

Beispiel: Oberweite wäre laut Maßtabelle Größe 36 – Taille Größe 32, Hüfte Größe 40.

Wie gehst Du vor?

Prüfe, wo die Figur Betonung im Schnitt liegt.

Hier ein paar Beispiele, um das Prinzip zu verstehen:

Etuikleid

Hier geht man von der Hüfte aus – anhand der obigen Maße wählst Du den Schnitt anhand der Hüftweite aus, d.h. Größe 40 und passt die restlichen Maße an.

Kleid mit Tellerrock

Oberweite ist maßgebend und die Taille muss angepasst werden. Hier Größe: 36

Hose

Taille und Hüfte betonen die Figur – wir wählen Größe 40 und passen den Rest an.

Empirekleid

Oberweite ist maßgebend und der Rest muss angepasst werden.

Stoff-Dehnung berücksichtigen:

Ebenso ist die Dehnung des Stoffes entscheidend. Ein und derselbe Schnitt wirken – je nach Stoffdehnung - unterschiedlich. Wenn Du Jersey verwendest, der sich stark zieht, musst Du Dich evtl. für eine andere Verarbeitung entscheiden, als wie beispielsweise in der Anleitung gezeigt.

Individuelle Figur berücksichtigen:

Außerdem solltest Du die „Weite“ sowie auch die „Länge“ des Kleidungsstückes für Dich überprüfen. Bist Du recht klein oder groß, hast Du übermäßig starke Oberarme oder besonders lange Arme, dann plane einfach beim Zuschchnitt mehr Spielraum mit ein, um die Maße später individuell anzupassen.

Nahtzugabe 2 cm – Profis machen es vor:

Um mehr Spielraum an Taille und Hüfte zu haben, empfiehlt es sich, an den Seitennähten 2cm Nahtzugabe zugeben.

Schneiderpuppe:

Ein gutes Hilfsmittel wäre auch eine größenverstellbare Schneiderpuppe, an der Du Deine eigenen Maße anpassen kannst. Die Anschaffung lohnt sich, wenn Du gerne und viel nähst.

Verarbeitung von Web- und Jerseystoffen:

Bei Jersey musst Du die Elastizität berücksichtigen, weil diese differiert, auch wenn jeder Jersey die gleiche Stoffzusammensetzung hat. Webstoffe, verzeihen nur schwer Nähfehler.

Probemodell zum Teil anfertigen – z.B. bei Schnitten, die die Oberweite betonen:

Es genügt, wenn Du das Oberteil probenähst: Also Zuschneiden, heften, Anprobe machen und ggf. Änderungen vornehmen. Im Anschluss etwaige Änderungen auf den Schnitt übertragen.

Modell aus Nessel anfertigen:

Bei teuren Stoffen empfiehlt sich ein Modell aus Nessel zu nähen. Anschließend übernimmst Du alle Änderungen auf Deinen Papierschnitt und erst dann schneidest Du Deinen Lieblingsstoff zu.

Anpassungen vornehmen – so geht's:

You Tube Videos sind kostenlos und sehr zu empfehlen – sie zeigen auch andere Nähschritte, die Du vielleicht noch nicht kennst und ersparen Dir einen Nähkurs. Empfehlenswert sind Videos von „Piexsu“ oder „Anna“ von „Einfach nähen“.

Makerist: Diese Videos sind zwar kostenpflichtig, lohnen sich jedoch voll und ganz. Die Verarbeitung wird von Profis gezeigt.

Fazit: Die **Investition in die Arbeitsvorbereitung**, d.h. genaues Ausmessen + Testmodell lohnt sich.

Dein Erfolg: Ein perfekt sitzendes Unikat, das Deine Persönlichkeit unterstreicht.

Gleiches gilt auch für Kinderkleidung – nicht jedes Kind entwickelt sich gemäß der vorgegebenen Maßtabelle und der Schnitt sollte dann entsprechend angepasst werden, damit das Kleidungsstück sitzt.



Pflegehinweis:

Generell sollte man die Stoffe vor dem Vernähen so waschen, wie man das Kleidungsstück später waschen will.

Also, wer das Teil später nur mit der Hand wäscht, dann reicht es, den Stoff mit der Hand vorzuwaschen. Und wer's mit der Waschmaschine will, dann bitte in der Waschmaschine vorwaschen (**Wolle/Walk im Wollwaschprogramm**).

Gleiches gilt auch für das Trocknen – also Stoff im Wäschetrockner trocknen, wenn er später auch mit dem Wäschetrockner getrocknet werden soll usw.

Walk/Wolle bitte nie im Wäschetrockner trocknen – diese nach dem Waschen vorsichtig in Form ziehen, lufttrocknen lassen und danach vorsichtig dämpfen.



Maßtabelle Babys und Kleinkinder

Größe	56	62	68	74	80	86	92	98	104	110	116	122	128	134	140	146	152	158	164	170
1 Oberweite	44	46	48	50	50,5	54	55	56	57	58	60	62	64	66	69	72	75	78	82	86
2 Taillenweite	45	46	47	48	49	50	51	52	53	54	55	56	57	58	60	62	64	65,5	67	73
3 Hüftweite	44	46	48	50	52	53	55	57	59	61	63	66	69	72	75	78,5	82	85,5	89	92,5
4 Rückenlänge	15,5	16,8	18,1	19,4	20,7	22	23,2	24,4	25,6	26,8	28	29,2	30,4	31,6	32,8	34,5	36,2	37,9	39,6	41,3
5 Armlänge	16,5	18,5	21	23,5	26	28,3	30,6	32,9	35,2	37,5	39,8	42,3	44,8	47,3	49,8	52	54,2	56,4	58,6	60,8
6 seidl. Hosenlänge	27	31	35	39	43	48,6	53	57,4	61,8	66,2	70,6	75,3	80	84,7	89,4	93,2	97	100,8	104,6	108,4
7 Schulterbreite	5,4	5,8	6,2	6,6	7	7,1	7,4	7,7	8	8,3	8,6	8,9	9,2	9,5	9,8	10,2	10,6	11	11,4	11,8



Maßtabelle Jungen

Größe	86	92	98	104	110	116	122	128	134	140	146	152	158	164	170
1 Oberweite	54	55	56	57	59	61	63	66	69	72	75	78	81	84	88
2 Taillenweite	50	51	52	53	54	55	56	58	60	62	65	68	71	74	77
3 Hüftweite	53	55	57	59	61	63	65	68	71	74	77	80	84	88	92
4 Rückenlänge	22,5	24	25,5	27	28,5	30	31,5	33	33,8	34,6	35,5	36,7	37,9	39,1	40,3
5 Armlänge	28,3	30,6	32,9	35,2	37,5	39,8	42,3	44,8	47,3	49,8	52	54,2	56,4	58,6	60,8
6 seitl. Hosenlänge	46	49,5	53	57	61	65	69	73	77	91	85	87	93	97	101
7 Schulterbreite	7,5	7,8	8,1	8,4	8,8	9,2	9,6	10	10,4	10,8	11,2	11,7	12,2	12,7	13,2



So wird die Länge gemessen:

Größe des Kindes bzw. Körperhöhe ermitteln:

Stelle Dein Kind leicht angelehnt an eine Wand. Lege ein Buch auf den Kopf und markiere die Größe an der Wand. Anhand der Markierung kannst Du Abmessen und Du weißt wie groß Dein Kind ist.

Oberweite:

Lege ein Maßband um die Brust Deines Kindes, es läuft über Brust und Schulterblatt

Tailenweite:

Maßband um die Taille legen

Hüftweite:

Lege das Maßband um die stärkste Stelle der Hüfte

Seitl. Hosenlänge:

Die Länge wird von der Taille bis zum Fußboden gemessen

Schulterbreite:

Du misst vom Halsansatz bis zum Schulterpunkt

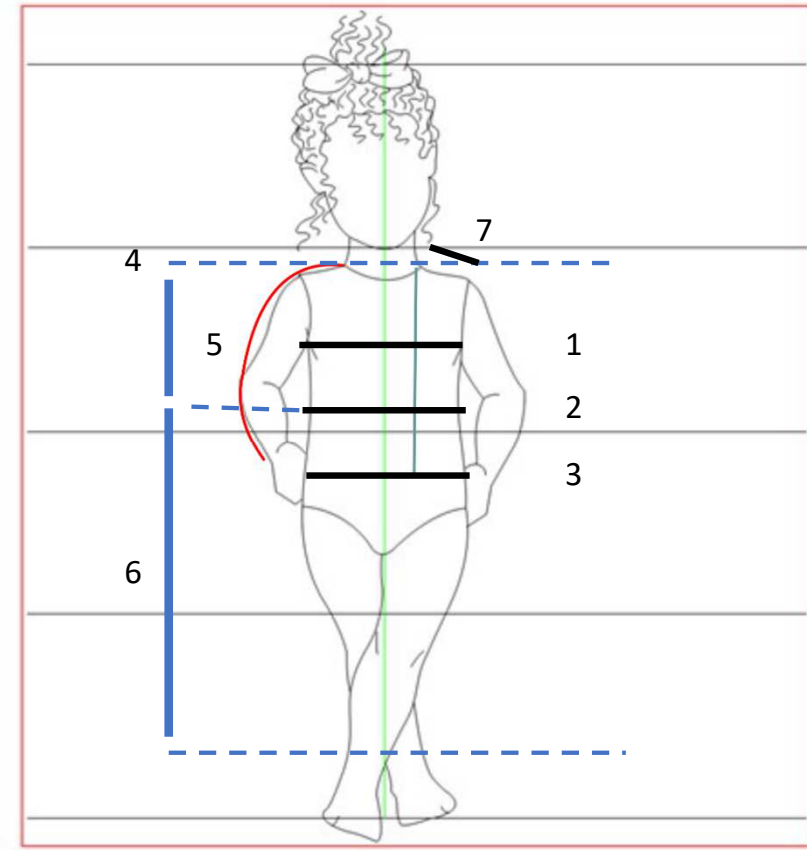
Ärmellänge:

Du misst bei leicht abgewinkeltem Arm ab dem Schulterpunkt bei eingesetzten Ärmeln Höhe der Armkugel.

Bei Raglanärmel ab dem Hals

Rückenlänge:

Wird vom ersten Halswirbel bis zur Taille gemessen

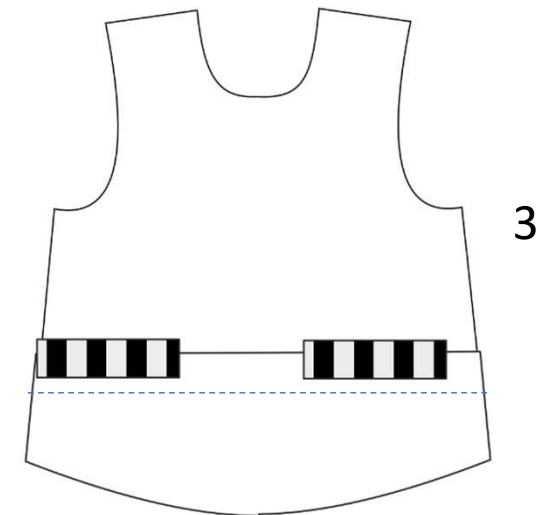
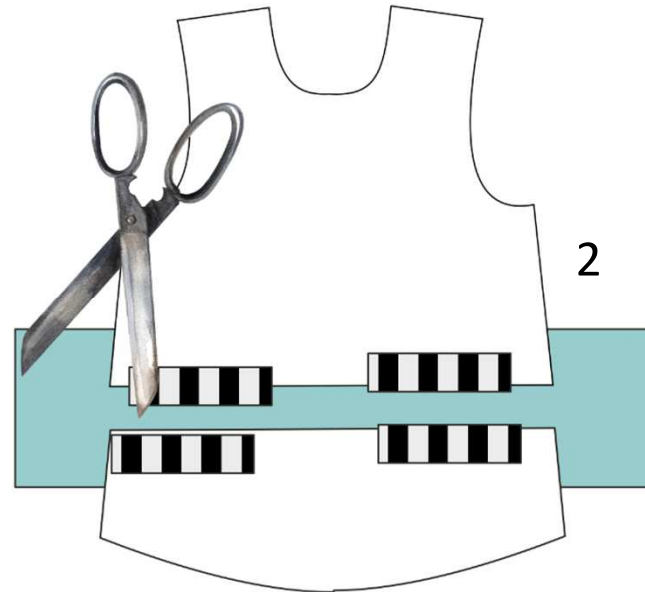


Du hast nun Deine Maße genommen, diese mit dem Schnitt verglichen und stellst fest, dass Du den Schnitt anpassen musst.

Auf den nachfolgenden Seiten kannst Du ansehen, wie Du Deinen Schnitt in der Länge verändern kannst



Shirt in der Länge abändern



- Papierschnitt an der Markierung durchtrennen (1)
- Verlängern: Papierschnitt auseinander schieben und entsprechend breiten Papierstreifen einkleben, die Seitennähte wieder gerade schneiden (2)
- Verkürzen: Papierschnitt entsprechend zusammenschieben und kleben, auch hier die Seiten wieder angleichen (3)



VORarbeiten für Jacke mit Passe:



Und los geht's:

Papierschnitt ausschneiden, auf Stoff auflegen und zuschneiden. Anschließend die Markierungen/Passzeichen auf die Schnittteile übertragen.

Die schwarzen Punkte auf dem Schnitt stellen die Markierungen dar, die Du auf den Stoff übertragen sollst. Entweder Passpunkte mit Kreide markieren oder kleine Dreiecke in die Saumzugabe schneiden.

Bei Stoffen, die links und rechts gleich oder einfarbig sind, jeweils die linke Seite mit einem Kreidestrich markieren

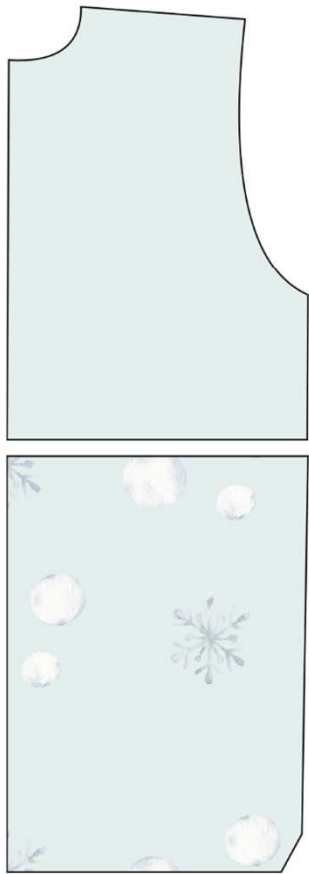
Alle Teile, außer der Stoff franst nicht, wie beispielsweise Walk oder Jersey, mit der Overlock oder einem kleinen Zickzackstich versäubern

Zuschneide Plan – Modell mit Passe

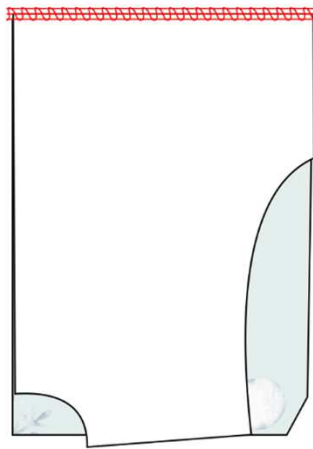


Passe:

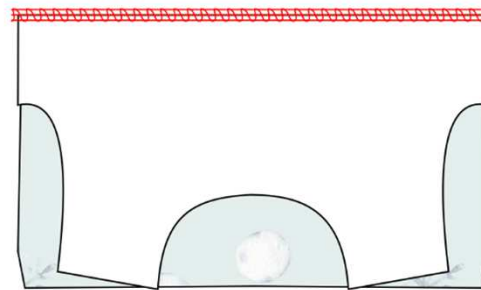
- Wenn Du Dich für die Jacke mit Passe entschieden hast, werden als allererstes die Passenteile an das Vorder-/Rückenteil angenäht (2+3)
- Die Nahtzugabe wird in die Passe gebügelt. Nun hast Du verschiedene Optionen, Du steppst die Passe einfach ab (4)
- Du nähst Borten auf die Naht (5)
- Und Du kannst die Passe oder auch das Unterteil mit einer Stickdatei oder einem Bügelmotiv verzieren (5)
- Anschließend geht es mit Seite 23 ganz normal weiter



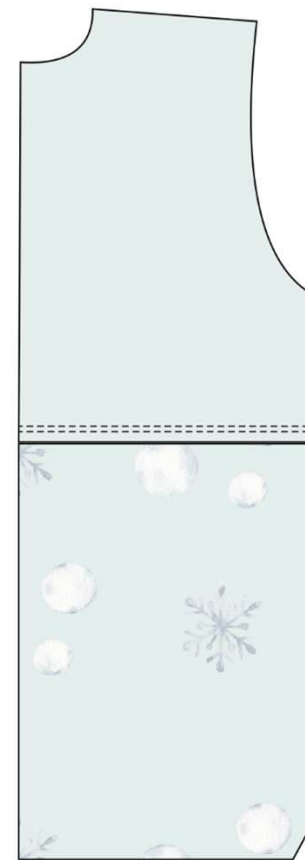
1



2



3



4



5

