

## Inhaltsverzeichnis

Einleitung / Übersicht .....	Seite 3
Allgemeine wichtige Informationen .....	Seite 4
Schnittmuster richtig drucken .....	Seite 5
Materialliste und Materialquellen .....	Seite 6
Empfehlung für Material und Verstärkungen .....	Seite 7
Stoffe zuschneiden .....	Seite 8
Schritt 1: Außenteile zusammenfügen .....	Seite 9
Schritt 2: Reißverschluss annähen .....	Seite 13
Schritt 3: Innenleben nähen .....	Seite 23
3.1: Kartenfächer .....	Seite 23
3.2: Flügel .....	Seite 25
3.3: Geldscheinfach .....	Seite 26
3.4: Münzfach .....	Seite 27
Schritt 4: Alle Teile zusammenfügen .....	Seite 29
Schritt 5: Geldbörse fertigstellen .....	Seite 37

### TIPP:

Bevor du beginnst, lies die Anleitung einmal bis zum Ende durch. Meistens klären sich dabei schon die ersten Fragen.



## Impressum

**Website:** www.hansedelli.de  
**Gestaltung & Fotos:** Lisa Kienzle  
**Autorin:** Lisa Kienzle

© 2021 Hansedelli – Lisa Kienzle, Uhlenhörn 22, 23556 Lübeck

## Rechtliches

Dieses e-Book sowie die dazugehörigen Schnittteile sind urheberrechtlich geschützt. Weitergabe, Tausch, Kopie oder Veröffentlichung (auch teilweise) sind ausdrücklich untersagt. Die Angaben in diesem e-Book wurden von der Autorin sorgfältig geprüft. Für eventuelle Fehler in der Anleitung wird keine Haftung übernommen. Beim Verkauf angefertigter Geldbörsen ist Folgendes anzugeben: **"Genäht nach dem Schnittmuster "Mini Mynta" von Hansedelli"**. Möchtest du mehr als 10 Geldbörsen zum Verkauf anbieten, benötigst du eine Erweiterungslizenz, die im Shop auf [www.hansedelli.de](http://www.hansedelli.de) erhältlich ist.

## Einleitung / Übersicht

Diese Anleitung beinhaltet mehr als 250 Fotos, an denen ich dir Schritt für Schritt zeige, wie du in **ca. 3-6 Stunden** die kleine Geldbörse "Mini Mynta" von Hansedelli nähen kannst.

"Mini Mynta" misst ca. **H 9cm x B 11cm** und eignet sich super als Party- oder Urlaubsgeldbörse, aber auch als Kindergeldbörse. Verschlössen wird sie mit einem umlaufenden Reißverschluss, sodass alles sicher verwahrt ist.

Durch die stabile Verstärkung liegt die Geldbörse gut in der Hand. Dadurch, dass diese Verstärkung erst zum Schluss eingeschoben wird, fällt das Wenden der Geldbörse nicht schwer.

Hier siehst du direkt, wo sich die einzelnen Schnittteile später befinden.

**Teil 1 und Teil 2** ergeben jeweils außen die Vorder- und Rückseite der Geldbörse. Für ein Außenteil aus nur einem Stück verwende das **"kombinierte Teil 1+2"** (die einzelnen **Teile 1** und **2** entfallen).

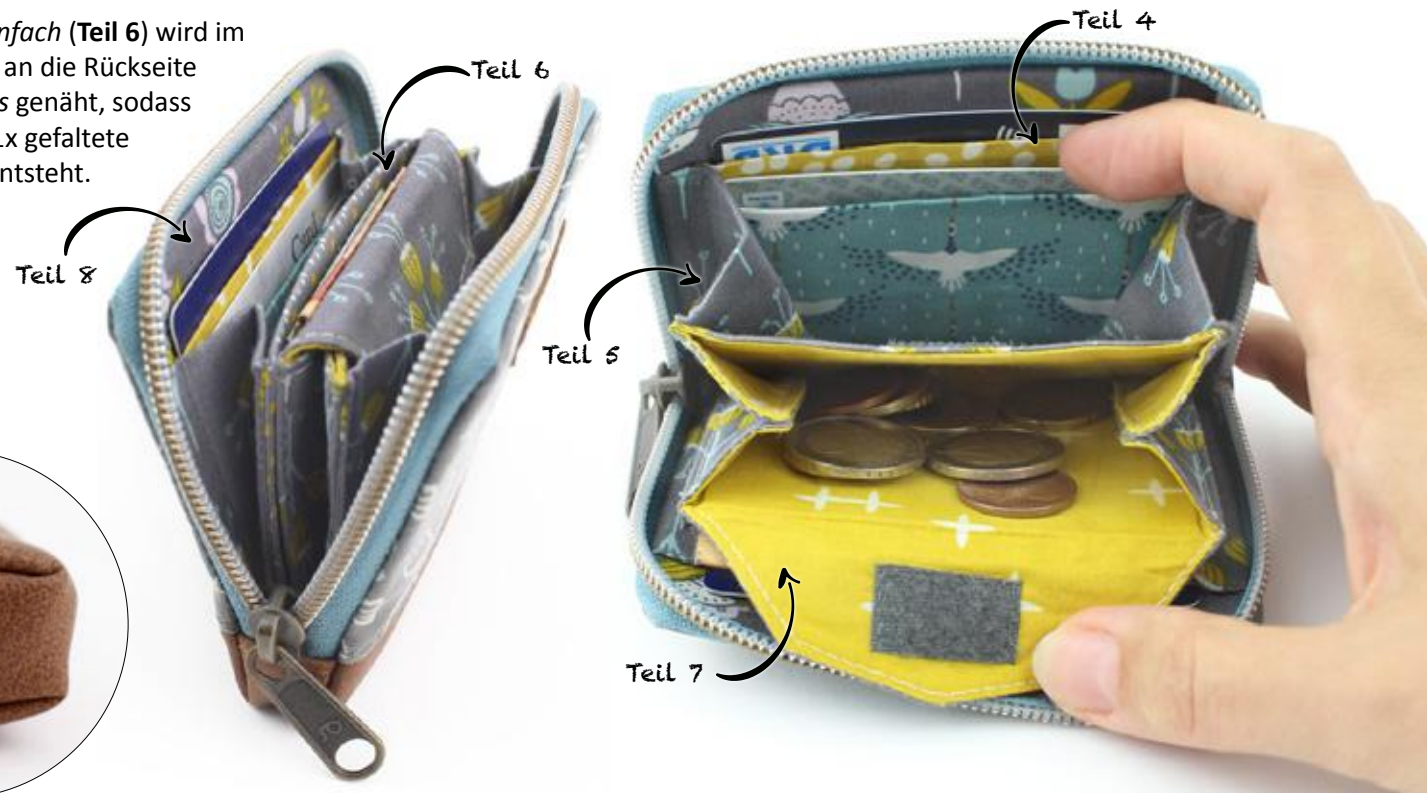
Die **RV-Stopper (Teil 3)** befinden sich innen an den Reißverschluss-Enden und sind somit nicht zu sehen.

Im Inneren der Geldbörse gibt es vier **Kartenfächer (Teil 4)**, die direkt an den **Innentteilen (Teil 8)** befestigt sind. Bei Bedarf kannst du auf die **Kartenfächer** verzichten (z. B. für die Kinder-Geldbörse).

Die **Flügel (Teil 5)** halten die Geldbörse zusammen und sorgen dafür, dass nichts an den Seiten herausfallen kann. Dazwischen entsteht Platz für Kassenbons oder andere Zettel.

Das **Münzfach (Teil 7)** lässt sich weit öffnen, sodass man gut an das Kleingeld herankommt. Verschlössen wird es mit einer kleinen Klappe und Klettverschluss.

Das **Geldscheinfach (Teil 6)** wird im letzten Schritt an die Rückseite des **Münzfachs** genäht, sodass hier Platz für 1x gefaltete Geldscheine entsteht.



## Allgemeine wichtige Informationen

Eine **Nahtzugabe von 0,75cm** ist bereits im Schnittmuster enthalten. Muss mit einer anderen Nahtzugabe genäht werden, dann ist das in der Anleitung und auf dem Schnittmuster angegeben.

Alle Nähte (falls nicht anders vermerkt) werden am Anfang und am Ende verriegelt (kurzes Vor- und Zurücknähen).

### Verwendete Abkürzungen:

- BW = Baumwollstoff
- RV = Reißverschluss
- NZ = Nahtzugabe
- SM = Schnittmuster

"Rechts auf rechts" bedeutet, dass die schönen Seiten des Stoffes aufeinander gelegt werden.

Absteppen heißt, von rechts (auf der schönen Stoffseite) an den Kanten entlang zu nähen, um sie zu stabilisieren.

Knappkantig bedeutet ca. 0,25cm von der Kante entfernt nähen.

Füßchenbreite bedeutet ca. 0,75cm von der Kante entfernt nähen.

Schwarze oder weiße gestrichelte Linie heißt "hier nähen".

Schwarze oder weiße durchgezogene Linie heißt "hier markieren" oder auch "hier befindet sich eine Markierung".

### Stichlängenempfehlung:

- Kunstleder o. Ä. nähen: **Stichlänge 3**
- Kunstleder o. Ä. absteppen: **3,5 - 4** (kleinere Stichlänge (nähen/absteppen) kann zum Reißen des Kunstleders führen)
- Dünne BW (z.B. Popeline) nähen: **2 - 2,5**
- Dünne BW absteppen: **2,5 - 3**

### Nadelempfehlung:

- Dünne BW (z.B. Popeline): 70er Universal
- Kunstleder o. Ä.: Microtexnadel oder 90er Universal (bei dicken Lagen geht auch eine Jeansnadel)

**Bitte KEINE Ledernadel für Kunstleder verwenden!** Diese "schneidet" Löcher ins Material und ist nur für echtes Leder geeignet. Kunstleder könnte dadurch mit der Zeit reißen.

### Bügelempfehlung:

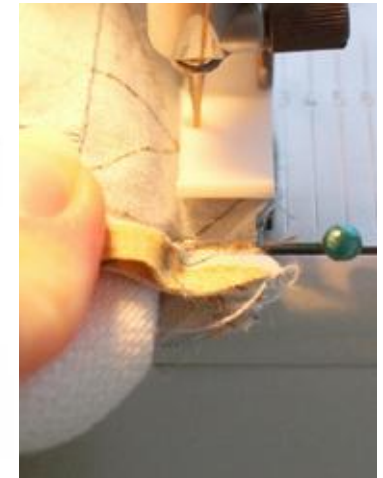
Alle Baumwollstoffe VOR dem Zuschnitt bügeln oder abdämpfen, sodass sie beim späteren Bügeln nicht einlaufen können.

Kunstleder darf NUR von links und NUR mit einem Tuch zwischen Bügeleisen und Nähgut gebügelt werden. Probiere zuvor an einem Reststück aus, ob dein Kunstleder das Bügeln verträgt.

Siehe auch den Kunstleder-Guide auf [www.hansedelli.de](http://www.hansedelli.de)



Kunstleder und RV vor dem Bügeleisen schützen



0,75cm NZ mit dem RV-Fuß



## Materialliste

Stoffe: (Materialempfehlungen siehe nächste Seite)

- **2 Außenstoffe je ca. H 15cm x B 30cm** (bzw. 1 Stoff in **H 20cm** für "Außenteil ohne Teilung") (Wachstuch, Canvas, Kunstleder, o. Ä.)
- **Innenstoff** insgesamt ca. **30cm x 90cm**  
(dünner Baumwollstoff **max. 135g/qm**, z. B. Popeline)

Vliese: (Was wird wie verstärkt? Siehe nächste Seite)  
(Jeweils VB = Volle Breite = 90cm)

- **Vlieseline H250 ca. 30cm**
- **Vlieseline S320 ca. 20cm**
- **Decovil I (nicht light) ca. 10cm**

Zubehör:

- **26cm (endlos) RV, 30-32mm (breit)** (RV-Schiene 5-6mm)  
+ 1 Schieber (besser Bügelschieber als Automatikschieber  
-> Erklärung s. S. 13) (RV richtig vorbereiten, siehe Seite 14)
- ein kleines Stück **Klettband, 20-25mm breit**

## Benötigte Hilfsmittel

Dampf-Bügeleisen, ggf. Stylefix, Patchworklineal/ Geo-Dreieck, Stoffklammern und Stecknadeln, Markierstift, Feuerzeug, Ecken-/Kantenformer, Teflonfuß (für Kunstleder o. Ä.), Reißverschluss-Fuß, Zackenschere, Nähnadel für Handnaht

## Materialquellen

- Kunstleder – **Frau Tulpe**
- Wachstuch – **Kiseki**
- Innenstoffe – **Wunderland der Stoffe, Lotti Klein, Kleinkariert**
- Vliese – **Rotznasen & Zuckerschnuten**
- Reißverschluss – **Traumpfa**
- Klettband – **Nähkaufhaus**

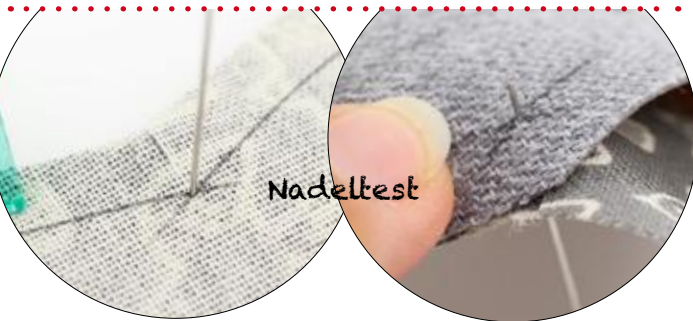


3. Nun wird das erste *Außen-Oberteil* an das *Außen-Unterteil* genäht. Lege die Teile am besten erst einmal so vor dich hin, dass die schönen Seiten dich anschauen. Klappe das *Außen-Oberteil* seitlich herunter auf das *Außen-Unterteil*.

4. Lege die schrägen Kanten bündig aufeinander. **WICHTIG hierbei:** Die eingezeichnete Linie auf der Rückseite des Oberteils sollte genau auf die seitliche Kante des Unterteils treffen, dann ist alles richtig. Die Ecke der NZ steht also ein wenig über. Pinne die schräge Kante dort mit Clips fest.

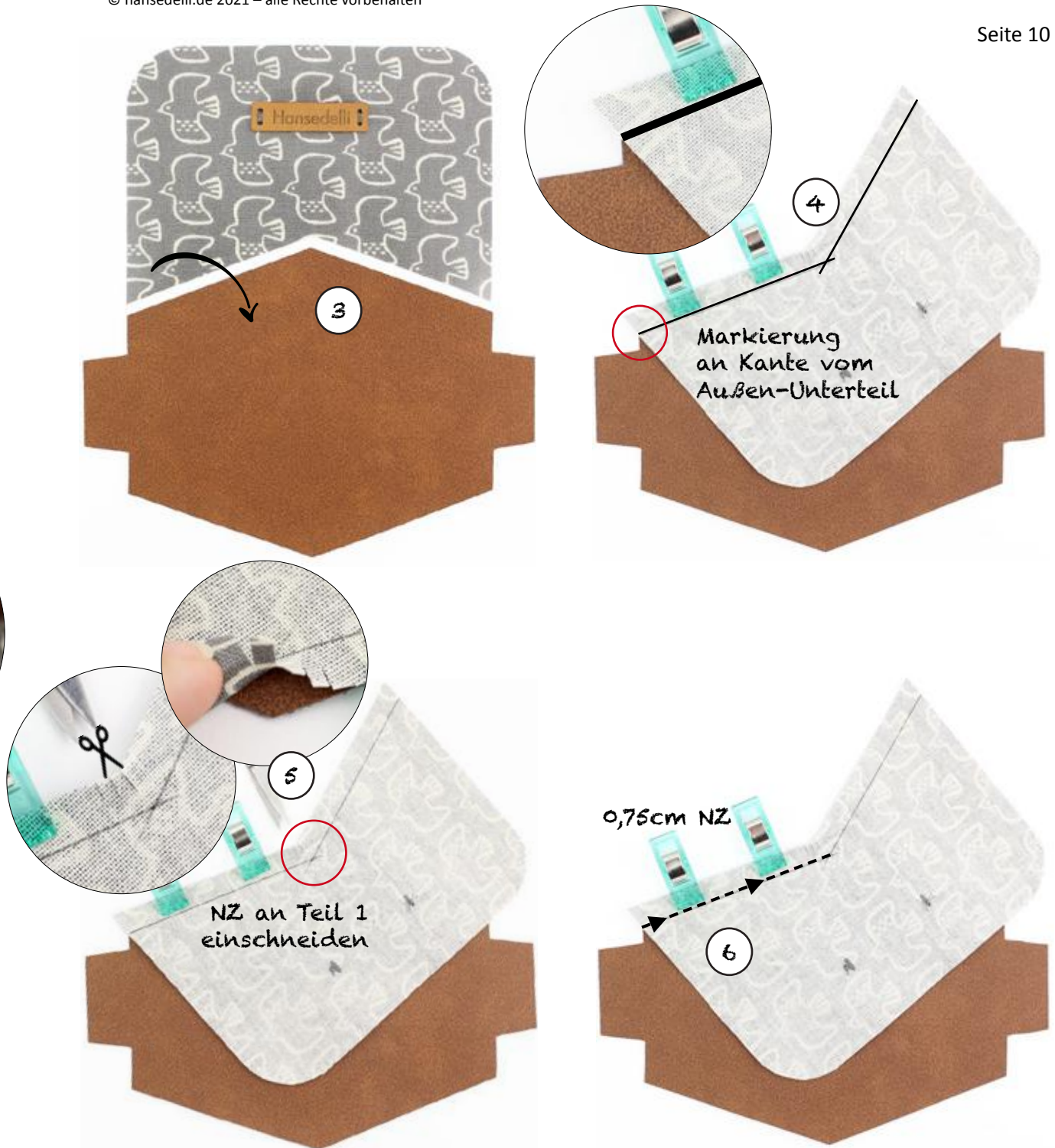
**TIPP Nadeltest:**

Um auf Nummer sicher zu gehen, dass die Mittelpunkte beider Teile direkt aufeinander liegen, kannst du eine Stecknadel von oben in die eingezeichnete Mitte stecken. Auf der Rückseite sollte die Nadel so ziemlich genau in der Mitte wieder erscheinen.



5. Bevor du die Teile aneinander nähst, schneidest du (nur) die NZ des *Außen-Oberteils* an der Spitze ein paar Mal (im Abstand von ca. 5mm) bis 2-3mm vor die eingezeichnete Naht ein. Das ist wichtig, um gleich die andere Schräge bündig legen zu können.

6. Nähe die Kante nun von außen nach innen mit 0,75cm NZ entlang (du nähst also genau auf deiner Markierung), aber nur bis zur Mitte, wo sich die Linien überschneiden. Nutze für die letzten Stiche besser das Handrad, um genauer die Mitte zu treffen.





Starte und ende etwa 1cm unter der RV-Kante



**24.** So bist du nun optimal vorbereitet, den RV festzunähen. Öffne den RV am besten (vorsichtig) komplett, dann kannst du einfacher nähen.

Nähe den RV mit dem RV-Fuß und einer Hilfsnaht von 0,5cm NZ fest. Beginne und ende etwa 1cm unter der abgesteppten RV-Kante.

Diese Naht muss insgesamt noch nicht so perfekt sein, da es nur eine Hilfsnaht ist. Wichtig ist aber, dass der RV immer schön bündig an der Stoffkante anliegt. Nähe nun erst mal bis kurz vor die erste Rundung.

**25.** Dort angekommen, drücke den RV an der Rundung platt in deine Richtung. Er wirft dabei eine kleine Falte.

**26.** Nähe bis ganz kurz vor diese Falte.

**27.** Nadel unten im Stoff stecken lassen, Füßchen ggf. heben und dann ganz einfach den RV an der Nadel vorbei nach hinten drücken. Weg ist die Falte und du kannst ganz einfach weiterrähen.

Verwende hier lieber das Handrad. Achte darauf, dass das RV-Band weiterhin schön bündig an der Stoffkante anliegt.

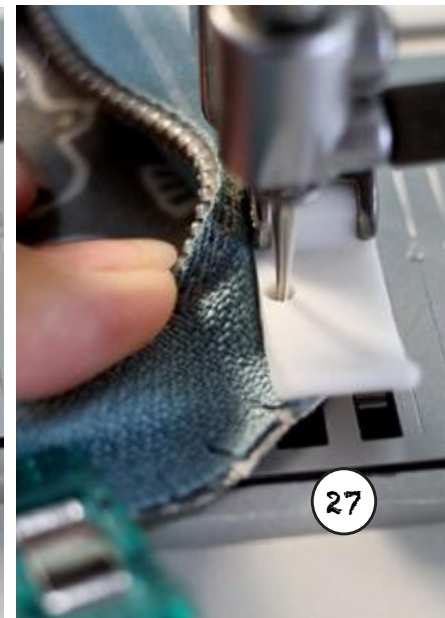
**28.** Hast du die Rundung geschafft, kannst du nun auch die Stecknadel (falls verwendet) entfernen.

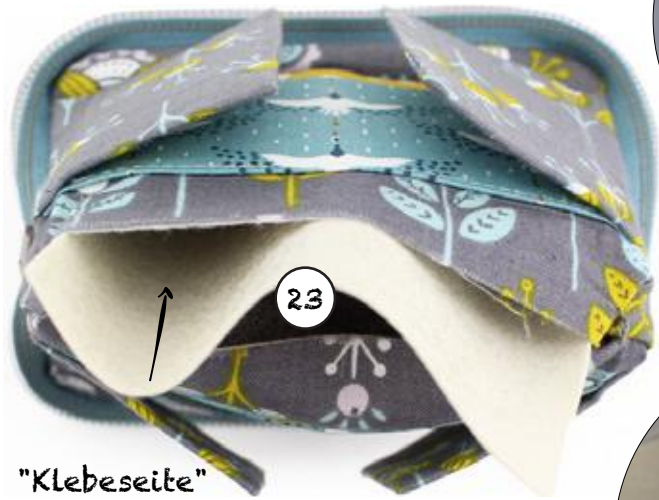
An der zweiten Rundung kannst du genauso verfahren.

Am Ende nähst du wieder bis ca. 1cm unterhalb der abgesteppten RV-Kante. Schon ist das erste *Außenteil* am RV angenäht.

**TIPP:**

Die Hilfsnaht mit weniger als 0,75cm NZ hat den Vorteil, dass später nicht auf derselben Stelle erneut genäht werden muss und so das Material nicht "überbeansprucht" wird (z. B. bei Kunstleder). Außerdem besteht so keine "Gefahr", dass später irgendwo eine ungewollte Naht hervorblitzt.

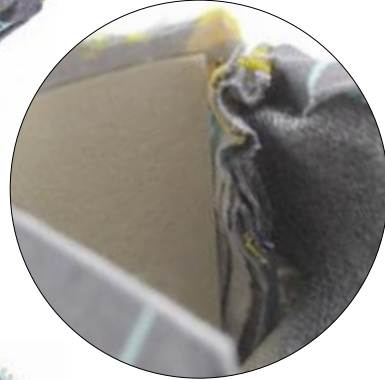




23

"Klebeseite"  
zeigt zum  
Innenteil

NZ zwischen  
Vlies und  
Außenteil  
platzieren



23. Jetzt wird die Geldbörse noch verstärkt. Du benötigst hierfür 2x das **Teil 8V** aus Decovil. Schiebe ein **Teil 8V** auf der ersten Seite hinein, sodass die "Klebeseite" im Inneren zum Innenstoff zeigt! Achte darauf, dass die NZ im Inneren ÜBERALL zwischen Decovil und Außenstoff liegt und somit gleich nicht mit festgebügelt wird. So entstehen keine unschönen, sichtbaren Beulen. Nimm den Ecken- und Kantenformer wieder zur Hilfe und schiebe damit die NZ innen an den Rändern über das Decovil.

24. Lege die *Außenteile* aufeinander und schiebe das Decovil bis ganz nach oben hinein.

25. Dann wird das Decovil festgebügelt. Da die Klebeseite zum *Innenteil* zeigt, bügelst du erst einmal mit ordentlich Dampf auf dem *Innenteil* (RV ggf. wieder schützen). Wichtig ist hierbei, dass das Decovil

besonders oben am Rand gut festgebügelt wird, weil diese Kante später sichtbar ist. Dort kannst du am besten mit der Spitze des Bügeleisens die Kante mehrmals langsam entlang fahren. Bügle am besten wieder an der Tischecke.

26. Wenn es oben am Rand gut festgebügelt ist, dann drehe die Börse einmal um, sodass das *Innenteil*, an dem das Vlies gerade angebügelt wird, zum Bügeltisch zeigt. Dann gehe mit dem Bügeleisen durch die Wendeöffnung (Tuch dazwischenlegen) und bügle das Decovil von hinten fest.

Und wo du gerade hier unten bügelst, klappe die Nahtzugabe der Wendeöffnung nach innen zu einer geraden Kante ein und bügle sie schön flach. Das ist wichtig, um später die Wendeöffnung gleichmäßig schließen zu können.

Wiederhole dies mit dem übrigen Teil 8V auf der anderen Seite der Geldbörse.



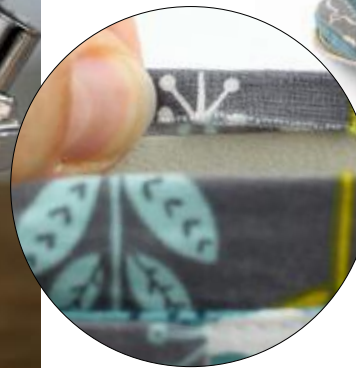
24

Decovil ganz  
hoch schieben



an Ecke des  
Tisches bügeln

25



NZ nach  
innen bügeln

26

17. Jetzt muss die Geldbörse nochmals von innen gebügelt werden, sodass sich die *Kartenfächer* nicht wellen. Lege hierbei unbedingt ein dickes Tuch über den RV, sodass keine Gefahr besteht, dass er beschädigt wird!

Lass es nach dem finalen Bügeln gut auskühlen (etwa 30 Minuten), bevor du die Geldbörse füllst.



## Fertig ist deine neue Geldbörse!

Die Designbeispiele aus dem Probenähen findest du im LookBook auf meiner Website [www.hansedelli.de](http://www.hansedelli.de)

