

Nun geht's rückwärts.

26. Rd	jede 8. und 9. Masche zusammenhäkeln (zush)	>	48 fM
27. Rd	jede 7. und 8. Masche zush	>	42 fM
28. Rd	jede 6. und 7. Masche zush	>	36 fM
29. Rd	jede 5. und 6. Masche zush	>	30 fM
30. Rd	jede 4. und 5. Masche zush	>	24 fM
31. Rd	jede 3. und 4. Masche zush	>	18 fM

TIPP:

Spätestens hier würde ich anfangen, den Kopf schon mal zu stopfen. Allerdings nur so viel, dass es nicht oben herausquillt, sonst verfängt sich die Watte in den Maschen, an denen du gerade arbeitest und macht dir das Leben schwer. Den letzten Rest, den du brauchst, um den Kopf schön prall auszumodellieren, kannst du dann am Ende vor dem Zusammenziehen des Loches (z. B. Mit Hilfe einer vorne abgerundeten Schere) in die Öffnung stopfen.

32. Rd	jede 2. und 3. Masche zush	>	12 fM
33. Rd	immer 2 Maschen zush	>	6 fM

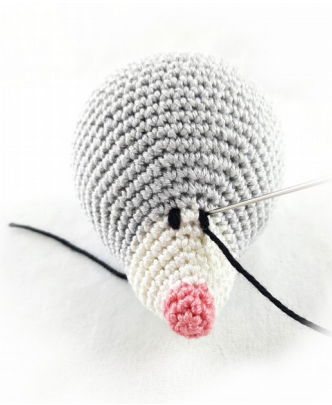
Faden mit ausreichender Länge (mind. 15 cm) abschneiden, mit der Sticknadel einmal rundherum durch die äußeren Maschenglieder der letzten Runde fädeln und das Loch fest zusammenziehen. Faden vernähen und knapp abschneiden.

Körper

Gestartet wird in Hellgrau mit 6 fM in einem Magic Ring.

1. Rd	jede Masche verd	>	12 fM
2. Rd	jede 2. Masche verd	>	18 fM
3. Rd	jede 3. Masche verd	>	24 fM
4. Rd	jede 4. Masche verd	>	30 fM
5. Rd	jede 5. Masche verd	>	36 fM
6. Rd	jede 6. Masche verd	>	42 fM
7. Rd	jede 7. Masche verd	>	48 fM
8. Rd	jede 8. Masche verd	>	54 fM
9. - 16. Rd	54 Maschen durchhäkeln	(über 8 Rd)	
17. Rd	20 fM, 2 M zush, 5x (1 fM, 2 M zush), 17 fM	>	48 fM
18. Rd	48 Maschen durchhäkeln		
19. Rd	jede 15. und 16. Masche zush	>	45 fM
20. Rd	45 Maschen durchhäkeln		
21. Rd	jede 14. und 15. Masche zush	>	42 fM
22. Rd	42 Maschen durchhäkeln		
23. Rd	jede 13. und 14. Masche zush	>	39 fM
24. - 25. Rd	39 Maschen durchhäkeln	(über 2 Rd)	
26. Rd	jede 12. und 13. Masche zush	>	36 fM

Abstand, die Größe der Augen, die Position möglicher anderer Details, wie Ohren, Schnäbel, Schnauzen, Haare usw., all das hat maßgeblichen Einfluss darauf, was für einen Look dein Tier oder deine Figur später haben wird. Deshalb ermutige ich dich - nimm dir viel Zeit zum Experimentieren! Probiere verschiedene Gesichtsausdrücke aus, mach im Zweifelsfall lieber immer wieder auf, stecke neu fest - bis du das für dich passende Gesicht für dein Tier/deine Figur gefunden hast...



Für die Zählverrückten unter euch, die lieber ganz genau nach Anleitung arbeiten: meine Augen sitzen auf Höhe der 8. Rd mit 1 M Abstand dazwischen.

Zum Aufsticken der Augen zieh ich von unterhalb des Kopfes einen schwarzen Faden ein und sticke pro Auge 3x über die gleiche Stelle, damit sie etwas fülliger werden. Danach den Faden wieder unter den Kopf ziehen und die Fäden verknoten.

Für den weißen Lichtreflex in den Augen ziehst du noch einen weißen Faden von unter dem Kopf ein und



kommst mittig oberhalb eines Auges heraus. Von dort aus stichst du in der Mitte des Auges wieder ein (und kommst am besten gleich beim anderen Auge wieder raus) und wenn du jetzt den Faden (nicht zu) fest ziehst, entsteht der Reflex. Den Faden nach dem zweiten Auge wieder unter den Kopf ziehen und die Enden verknoten.



Ohren

Wie bereits geschrieben, wirkt sich die Position der Details, also auch die der Ohren, darauf aus, wie dein Mäuschen später wirkt.

Probiere dich also aus, sollen die Ohren weiter unten, eher oben am Kopf sitzen, weiter vorne Richtung Gesicht, oder doch lieber hinten. Richtig ist das, was dir gefällt!

Wenn die Ohren sitzen, nähst du den Kopf mittig auf den Körper. Dabei darauf achten, dass die leichte Wölbung des Bäuchleins vorne sitzt. Du kannst kurz vor dem Schließen bei Bedarf nochmal Watte in den Halsbereich nachstopfen, damit deine Maus später nicht den schweren Kopf hängen lässt.

