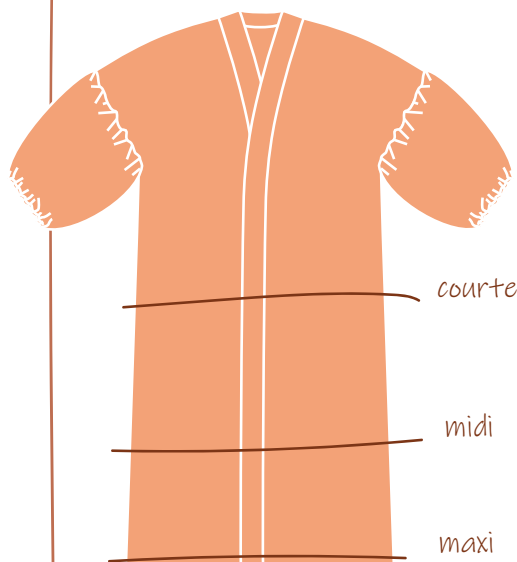


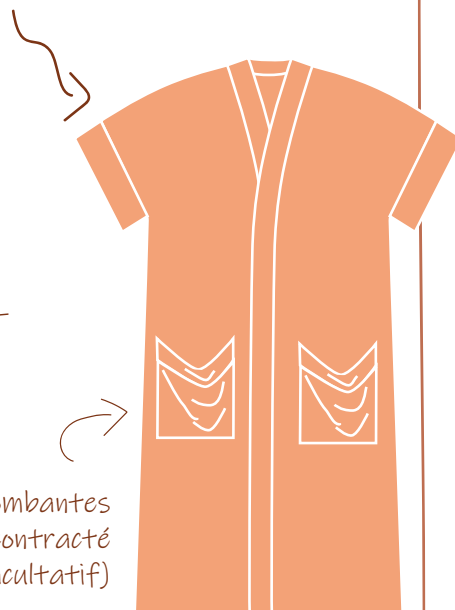
# CUT-N-sew

## LETICIA



2 styles de manche

3 longueurs possibles !



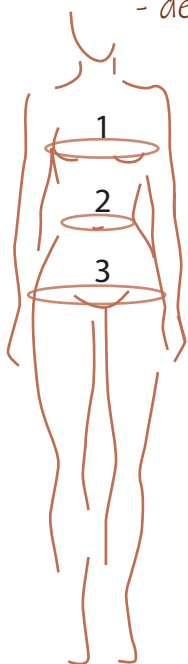
Des poches tombantes pour un style décontracté (facultatif)



Une ceinture pour cintrer la taille

Léticia est un kimono que tu peux porter en robe ou en top. Sa coupe ample le rend très confortable. Le modèle t'offre plusieurs possibilités :

- 3 longueurs : courte pour le porter en top par exemple, une longueur midi pour laisser paraître nos gambettes, et maxi longueur pour un style casual !
- 2 styles pour les manches : Des manches courtes avec un bas de manche ou des manches mi-longues bouffantes
- des poches tombantes pour donner un style décontracté, tu peux choisir de les mettre ou non afin d'adapter le modèle à tes envies



Cut N Sew propose des patrons de couture multi-tailles. Ils sont élaborés selon le tableau de mesures ci-dessous pour une stature de 167 cm. Les valeurs sont exprimées en cm.

Prends tes mesures et choisis la taille qui te correspond.

Le modèle est conçu selon une morphologie en sablier ( en 8) mais tu peux l'adapter à la tienne en apportant quelques modifications sur le patronnage ou tu peux choisir d'apporter les retouches pendant la confection.

Tailles	34	36	38	40	42	44	46	48	50	52
Tour de poitrine	80	84	88	92	96	100	104	108	112	116
Tour de taille	60	64	68	72	76	80	84	88	92	96
Tour de hanche	86	90	94	98	102	106	110	114	118	122

Léticia est un kimono, c'est une forme qui se porte large. C'est pourquoi il y a beaucoup d'ampleur. Voici le tableau du tour de taille si tu souhaites te faire une idée :

Tailles	34	36	38	40	42	44	46	48	50	52
Tour de taille	113.8	117.8	121.8	125.8	129.8	133.8	137.8	141.8	145.8	149.9

## QUELQUES CONSEILS

- Assure toi d'avoir les fournitures nécessaires
- Lave, sèche et repasse le tissu
- Plie bien le tissu endroit contre endroit, la pliure toujours parallèle à la lisière au moment de la découpe au pli
- Assure toi de bien reporter l'intégralité des repères du patron sur le tissu. Tu peux cranter le milieu des pièces coupées au pli)
- Égalise les pièces après la découpe
- Utilise un point zig zag serré pour le surjet si tu n'as pas de surjeteuse, cela évite que le tissu ne s'effiloche
- Épinge le tissu pour éviter qu'il ne glisse pendant la couture
- Réalise une toile cela te permettra d'anticiper les retouches

## L'IMPRESSION

Imprime le patron en taille réelle ou échelle 100% et assemble les feuilles A4 en te référant à cet exemple. Les rectangles doivent coïncider et les triangles également.

**IMPORTANT :** afin de vérifier que le patron sera bien imprimé à l'échelle, imprime la première page (A1) et mesure le carré test (10x10cm).

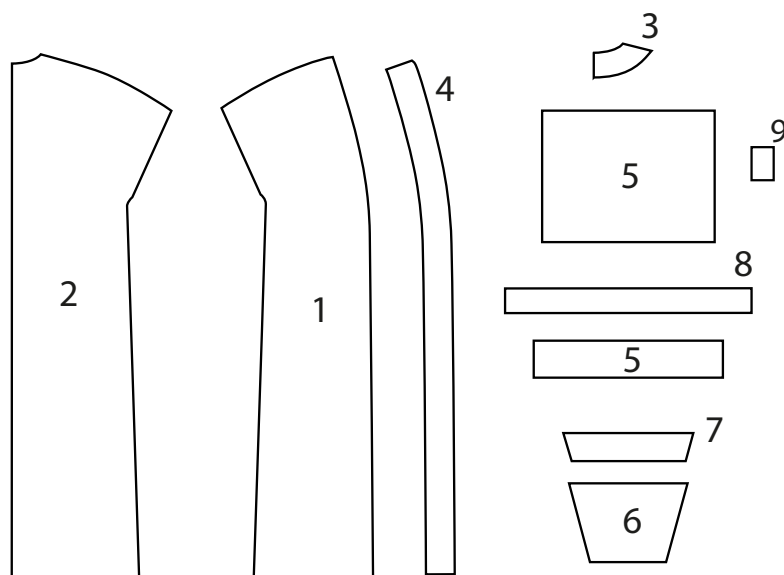
N'hésite pas à te rendre sur le blog, tu trouveras un article détaillé au sujet de l'assemblage d'un Patron PDF

- Contenu :
- Livret : page 1 à 10
  - Planche patron A4 : page 11 à 56
  - Planche patron A0 : page 57 à 59
  - Planche projecteur : page 60

EXEMPLE :

A1	A2	A3	A4	A5	A6	A7
B1	B2	B3	B4	B5	B6	B7
C1	C2	C3	C4	C5	C6	C7
D1	D2	D3	D4	D5	D6	D7

## LA NOMENCLATURE

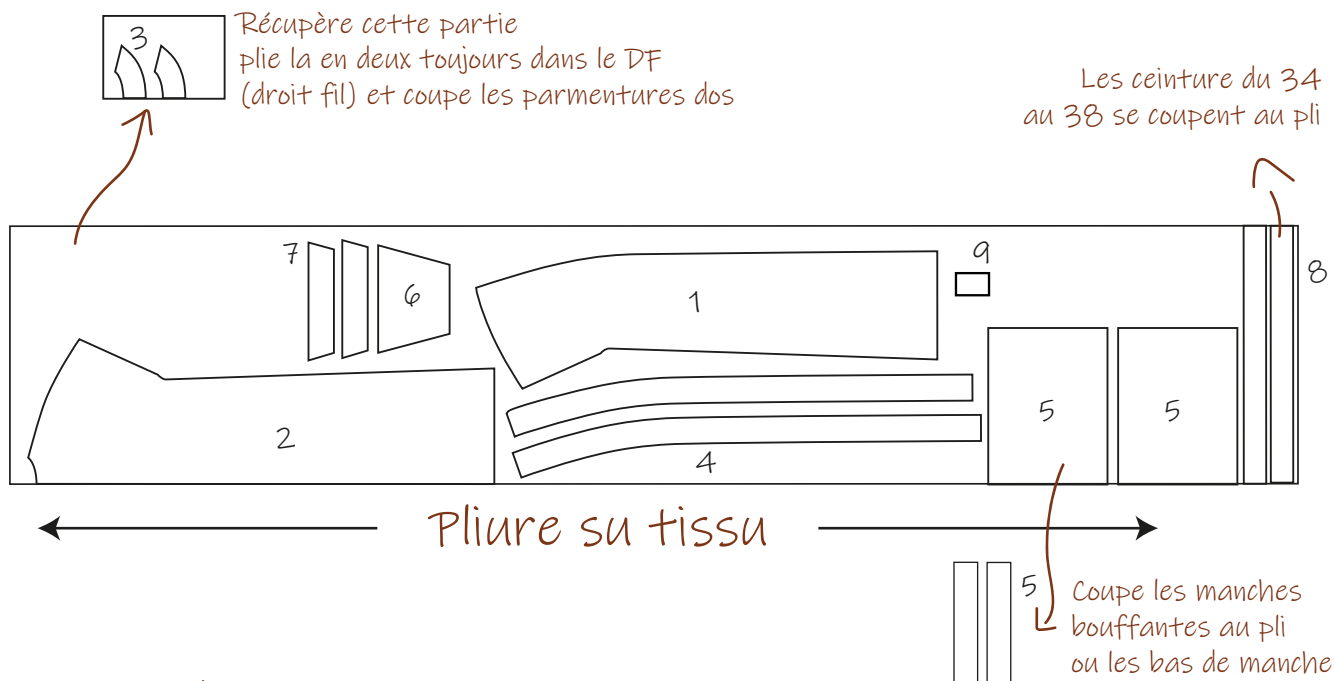


- 1 : DEVANT X2
- 2 : DOS X1 au pli
- 3 : PARMENTURE DOS X2 au pli
- 4 : PARMENTURE DEVANT X4
- 5 : BAS DE MANCHE X4 ou MANCHE BOUFFANTE X2 au pli
- 6 : POCHE X2
- 7 : HAUT DE POCHE X4
- 8 : CEINTURE X4 au pli (X2 au pli jusqu'au 38)
- 9 : PASSANT X2

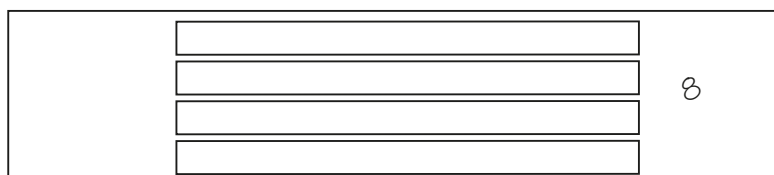
- NOMBRE DE PIÈCES AU TOTAL APRÈS LA COUPE : 25 (modèle manche courte) 23(modèle manche bouffante) & moins 2 pièces au total si tu optes pour une taille du 34 au 38

## PLAN DE COUPE

Plie le tissu en deux, lisière contre lisière afin de couper dans le droit fil.



### Tissu déplié



Pour les ceintures du 40 au 52, il faut déplier le tissu et couper 4 ceintures

## LES FOURNITURES

Ce modèle a été élaboré avec un tissu chaîne et trame (sans élasthane)

Leticia peut être confectionné dans un tissu fluide et non extensible tel qu'un viscose, un crêpe du tencel. Il peut également être réalisé dans un lin assez léger.

		Court	Midi	Maxi
TISSU* (laize 1m40)	manches bouffantes	2m50	3m25	3m65
	manches courtes	1m55	2m70	3m10
THERMOCOLLANT** (laize 1m)	1m05	1m40	1m60	
+ FIL ASSORTI , ÉLASTIQUE 0.5 cm ( 2 fois le tour de ton poignet) et des boutons si boutonnage				

\* 10cm en moins pour toutes les mesures pour les tailles 34 à 38

\*\* N'utilise pas de thermocollant si le tissu est transparent

## LEXIQUE COUTURE

Remplier : plier le tissu sur lui même

Droit Fil : fil de chaîne du tissu, toujours parallèle à la lisière

Lisière : Bordure de chaque côté du tissu

-> Les marges de couture sont incluses dans le patron : 1 cm

**Bonne couture !**

Tu trouveras les étapes de la réalisation sur la page suivante et si tu as besoin n'hésite pas à me

contacter sur [cut.n.sew.contact@gmail.com](mailto:cut.n.sew.contact@gmail.com), sur mon instagram

[@pauline\\_cutnsew](https://www.instagram.com/pauline_cutnsew) ou directement sur [cut-n-sew.com](http://cut-n-sew.com)

\* Ce patron est la propriété de Cut N Sew et est protégé par le droit d'auteur. Son utilisation est réservée à un usage personnel. La reproduction de celui-ci à des fins commerciales est interdite.

# LE MONTAGE

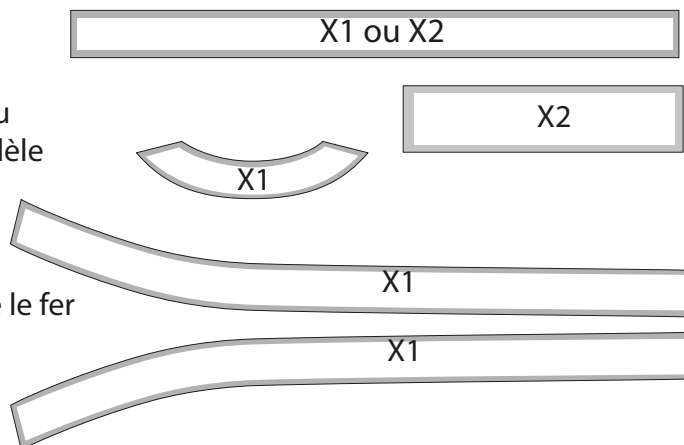


## Étape 1 : le thermocollage

- Thermocolle les une PARMENTURE DOS, une PARMENTURE DEVANT droite et une gauche, une CEINTURE du 34 au 38 et deux CEINTURES du 40 au 52 & deux BAS DE MANCHE (selon le choix du modèle et le choix du tissu)

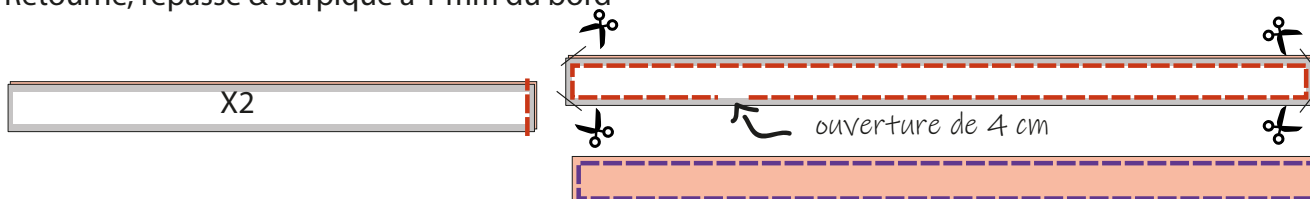
- Découpe ces pièces dans le thermocollant en enlevant les valeurs de couture
- Place la face collante sur l'envers du tissu et passe le fer (sans vapeur) dessus quelques seconde

Ne thermocolle pas si le tissu est transparent



## Étape 2 : La ceinture

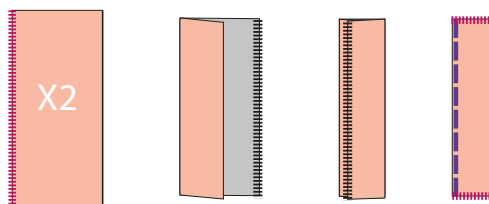
- Pour les tailles 40 à 52, épingle les pièces CEINTURE endroit contre endroit (les ceintures thermocolées ensemble) et pique le côté à 1cm, ouvre la couture au fer
- Épingle les ceintures endroit contre endroit
- Pique point droit à 1 cm tout autour en laissant une ouverture de 4 cm
- Retire une partie de la valeur de couture en recoupant 5 mm tout autour & dégarnis les angles
- Retourne, repasse & surpique à 1 mm du bord



## Étape 3 : Préparation des petites pièces (passants, poches)

Les Passants :

- Surjette un des bords des pièces PASSANT
- Plie en 3, 1.5 cm le bord gauche puis le bord droit
- Surpique à 1mm du bord
- Surjette les extrémités



Les Poches (facultatif) :

- Positionne les pièces HAUT DE POCHE endroit contre endroit, remplit de 1 cm le bord le plus court sur l'un des hauts de poche et pique à 1 cm (cf. 1)
- Dégarnis les angles
- Retourne et repasse (cf. 2)
- Remplie les valeurs de couture de la pièce POCHE (cf. 3)
- Positionne le haut de poche sur la pièce POCHE endroit contre envers & Pique à 1 cm (cf.4)
- Rabats sur l'endroit, rentre la valeur de couture et pique nervure (cf.5)

