



POISSON-PANIER

• POUR CHAT •

PATIENCE



DIFFICULTÉS

boutonnière + pression

EN 3 ÉLÉMENTS

corps + mâchoire + coussin



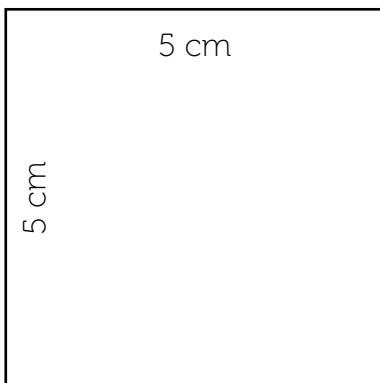
MATÉRIEL ET FOURNITURES

- une imprimante + papier A4
- un fer à repasser
- une machine à coudre
- ciseaux à papier
- ciseaux pour tissu
- épingles de maintien
- 10 pressions complètes (mâle + femelle) plastiques avec la pince de fixation
- 1 m de jean
- 1 m de tissu intérieur
- 1 coupon coton épais pour les dents
- tissu pour le coussin intérieur
- 2m de thermocollant épais
- mousse (facultatif)
- rembourage
- 2 gros boutons à deux trous
- 120 cm de fil alu
- 1 grelot

DISPOSITION DES PLANCHES

1	2	3	4
5	6	7	8
9	10	11	12
13	14	15	16

CARRÉ DE VÉRIFICATION



AVANT DE COMMENCER

COMMENT BIEN IMPRIMER SON PATRON PDF ?

Facile à priori, pas de délai de livraison, toujours à disposition, pourtant imprimer un patron PDF peut s'avérer être une tâche délicate.

Découvrez nos bons conseils pour préparer sereinement et sans stress, à attaquer au plaisir de la couture.

Une fois que vous avez téléchargé votre patron, il faut régler les réglages de votre imprimante. Ne soyez pas effrayé, ce n'est pas si juste essentiel, d'autant que la plupart des réglages sont à l'échelle 100%.

Les réglages importants pour imprimer un patron PDF

Décocher « Ajuster » et mettre à l'échelle 100% ou taille réelle.

Choisir le bon format A4

Choisir la bonne disposition format paysage ou format portrait.

Vérifier que vos feuilles sont bien droites dans l'imprimante.

Ces réglages seront rapidement des réflexes et vous éviterez de mauvaises impressions les yeux fermés.

Imprimer la page 2 dans un premier temps pour vérifier que tout est à l'aide du carré ci-contre. Puis imprimer les autres pages.

Assembler votre patron PDF

On ne va pas vous laisser seule avec vos 16 pages imprimées.

Pour les assembler c'est très facile, il suffit de reconstituer le patron ci-contre, qui accompagne votre patron PDF. Pour les joindre, il suffit en suivant les pointillés puis scotcher-les entre elles.

IMPORTANT : Les imprimantes domestiques + l'assemblage peuvent créer des petits décalages, donc pas de panique s'il y a de petits décalages en repositionnant ses feuilles dans le prolongement.

Il ne vous reste plus qu'à couper le patron. Et c'est parti pour la couture !

PRÉPARER SON OUVRAGE

Préparer le tissu :

Je conseille de laver ses tissus avant de coudre afin d'éviter les tissus imprégnés. Ce lavage permet aussi au tissu de rétrécir avant la suite, pas de mauvaises surprises, il ne bougera plus ! Repasser.

Poser votre patron sur le tissu :

Avec les épingles maintenez-le et coupez.

Les ciseaux !

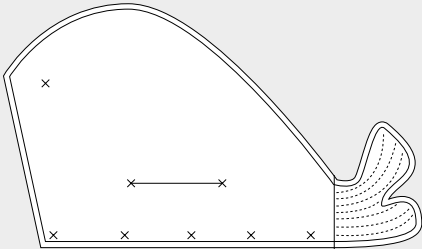
Il est important d'avoir une paire pour le papier et un autre pour le tissu.

Vocabulaire utilisé :

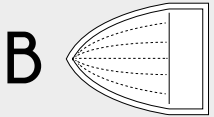
- **Au pli** : dans un patron, certaines pièces sont dites « au pli » c'est-à-dire pliées en deux, on posera la pièce sur la ligne de la pliure.
- **Entoiler** : consiste à renforcer un tissu, au niveau du futur ouvrage. La plupart du temps on utilise un tissu spécifique, adhésif à la chaleur sur une des 2 faces (comme les merceries) et que l'on viendra coller au premier passage du fer à repasser (sans vapeur).
- **Endroit contre endroit** : expression courante en couture. Cela consiste à poser 2 pièces de tissu l'une sur l'autre à l'intérieur. On coud alors sur l'envers. (et en retour, on cache sur l'envers, et l'endroit est alors visible sans avoir besoin de la retracer).
- **Valeur de couture (marge de couture ou rentré)** : distance du bord du tissu à laquelle se trouve la couture. **LA VALEUR DÉJÀ INCLUSE DANS CE PATRON**, vous n'avez pas besoin de la retracer.

À DÉCOUPER POUR CHAQUE ÉLÉMENT

ÉLÉMENT 1 LE CORPS



A Tissu extérieur : 2 fois
Tissu intérieur : 2 fois
Thermocollant : 4 fois (sans marge de couture)

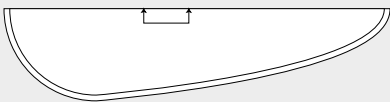


Tissu extérieur : 4

ÉLÉMENT 2 LA MACHOIRE



C Tissu extérieur : 2 fois
Tissu intérieur : 2 fois
Thermocollant : 4 fois (sans marge de couture)

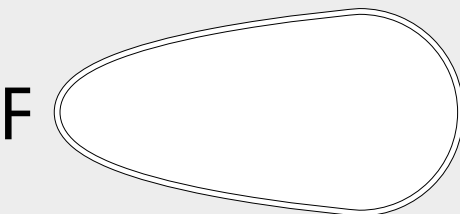


D Tissu extérieur : 1 fois
Tissu intérieur : 1 fois
Thermocollant : 1 fois (sans marge de couture)



E Tissu extérieur : 18 fois
Thermocollant : 9 fois (sans marge de couture)

ÉLÉMENT 3 LE COUSSIN LANGUE



Tissu intérieur : 2 fois

MARCHE À SUIVRE

ÉLÉMENT 1

• LE CORPS •

1 Entoiler les deux pièces A extérieures et les deux A intérieurs.

2 Endroit contre endroit, coudre les côtés ronds et la queue des deux pièces extérieures.

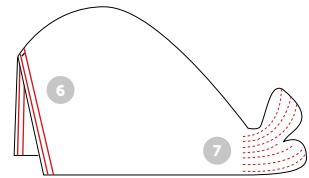
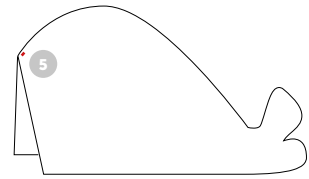
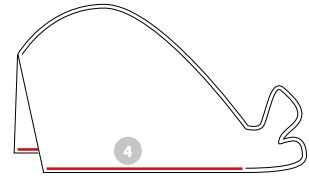
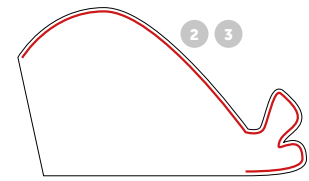
3 Faire la même chose avec les pièces A intérieur.

4 Endroit contre endroit, glisser l'intérieur dans l'extérieur. Coudre la ligne droite du bas du corps. Laisser la tête ouverte.

5 Faire de petites fentes dans l'intérieur dans la marge de couture. Retourner l'ouvrage pour obtenir les tissus extérieurs visibles. Faire deux boutons de 0,7cm à 1,7cm du bord.

6 Plier 1cm des tissus vers l'intérieur. Coudre l'ouverture, une première fois de 5mm du bord et une seconde fois de cette première couture.

7 Avec un fil contrastant, coudre les dessins de la queue.



• LES NAGEOIRES LATÉRALES

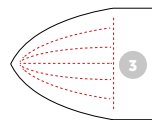
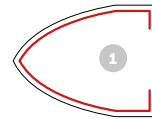
1 Endroit contre endroit, coudre les parties arrondies de B et laisser l'ouverture sur la partie droite.

Option : Pour faire du relief à la nageoire, placer de la mousse de 1 cm d'épaisseur.

2 Cranter les marges de couture et couper les angles. Retourner et repasser.

3 Avec un fil contrastant, coudre les dessins de la nageoire.

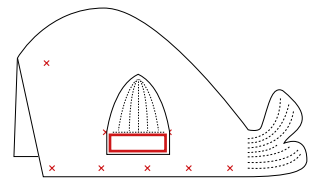
Coudre de la même manière la seconde nageoire.



• ASSEMBLAGE •

1 Sur les repères, coudre les nageoires avec la partie droite vers le bas. Coudre chaque côté.

2 Placer les pressions et les boutons pour les yeux.



ÉLÉMENT 2

• LES DENTS

1 Entoiler les pièces E extérieures et intérieures.

2 Endroit contre endroit, coudre les côtés. Réduire la marge de couture, couper la pointe, retourner et repasser.

Faire la même chose pour les nageoires.

