

INHALTSVERZEICHNIS

Einkaufszettel	4
Lageplan	5
Was geht!?	7
Besonders schön...	9
Größenwahl und Anpassungshinweise	10
Zuschnitt	12
Wichtiges vorab	13
Schrägband herstellen	14
Ecken mit Schrägband einfassen	15
Vorderteil mit eingenähtem Streifen	19
Vorderteil mit aufgenähtem eingefassten Streifen	21
Eingrifftaschen	23
Rückteil mit Teilung (optional)	25
Ärmel	28
Kapuze vorbereiten	32
Bündchen annähen und Innenkapuze	34
Kragen/Kapuze annähen	35
Vorbereitung Beleg	36
Reißverschluss-Beleg (Kragen)	37
Reißverschluss-Beleg (Kapuze)	38
Saumbündchen	39
Reißverschluss einnähen	40
Abschluss Kragen/Kapuze	44
1) Einschlagen	44
2) Streifenversäuberung	46
Halslochbündchen	47
Beleg fixieren (alle Versionen)	48
Ärmelbündchen	49
Designbeispiele	53



PIGGELLI

EINKAUFSZETTEL

WIE VIEL?

Der Stoffverbrauch variiert je nach Version.
Um ganz sicher zu gehen, bitte am Schnitt messen.

- Als Außenstoffe eignen sich die meisten schwereren elastischen Stoffe: Sweat, Sommersweat, Strickstoffe, Jacquard, Nicki
- für die Kontraststoffe kann auch Webware (festere Baumwollstoffe, Canvas, Cord, o.Ä.) verwendet werden
- etwas dünne Vlieseline (z.B. H180) zur Verstärkung der Tascheneingriffe oder bei Bedarf des RV-Belegs
- Reißverschluss teilbar
- Bündchenstoff

LÄNGE X BREITE

- Gr. 80: 0,60 m x 1,50 m
- Gr. 134: 0,90 m x 1,50 m
- Gr. 170: 1,35 m x 1,50 m
- Bündchen:
25 cm (Gr. 80) - 30 cm (Gr. 134) - 40 cm (Gr. 170)

BENÖTIGTE REIßVERSCHLUSS-LÄNGEN:

Größe	80	86	92	98	104	110	116	122	128	134	140	146	152	158	164	170
RV-Länge (cm)	35	36,8	38,7	40,7	42,7	44,7	46,5	48,2	50,2	52,2	54,2	56	59,3	62,6	66	69,2

Für die Version ohne Kragen/Kapuze bitte entsprechend um Kragenhöhe kürzen.

OPTIONAL

- Schrägband max. Gr. 80: 2,60 m; Gr. 134: 3,70 m; Gr. 170: 4,50 m ohne Belege

Schrägband gibt es in verschiedenen Breiten. Je nachdem, wie viel von den Streifen später noch sichtbar sein soll, kannst du in den kleinen Größen bis 116 schmaleres Schrägband nehmen. In den anderen Größen nimm am besten die Standardbreite von 20 mm. Und natürlich kannst du dir dein Schrägband auch recht einfach selbst herstellen. („Schrägband herstellen“ auf Seite 14).

ABKÜRZUNGEN IN SCHNITT UND ANLEITUNG:

NZ	Nahtzugabe
FDL	Fadenlauf
SB	Stoffbruch
RV	Reißverschluss
KL	Knopfleiste
ggl.	gegengleich
VT	Vorderteil
RT	Rückteil

PRAKTISCHE HILFSMITTEL

- Patchwork-Lineal für den sauberen Zuschnitt der Seitenstreifen
- Stylefix für die Reißverschlüsse

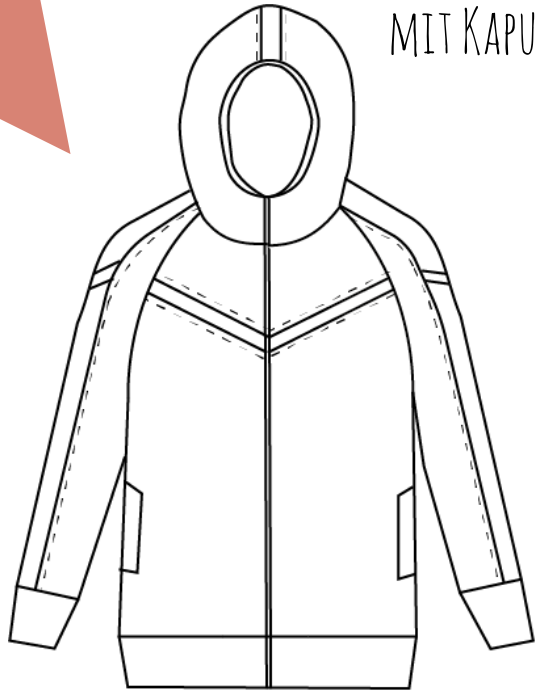
Bitte gehe die Anleitung Schritt für Schritt durch und folge den Verweisen. Überspringe einfach die für deine Version nicht relevanten Seiten!



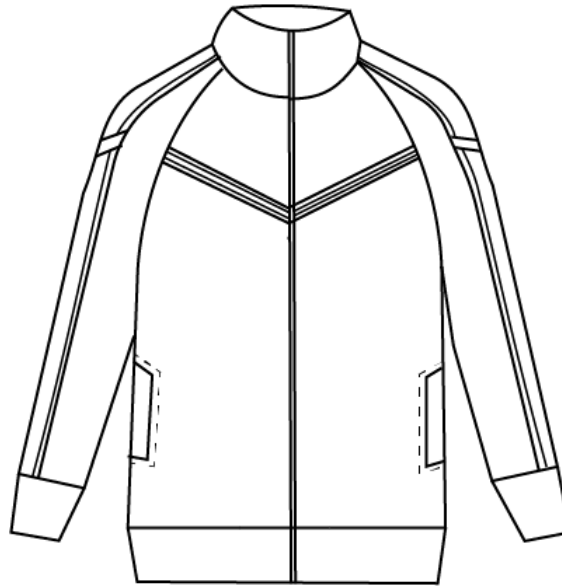
WAS GEHT!?

JACKE

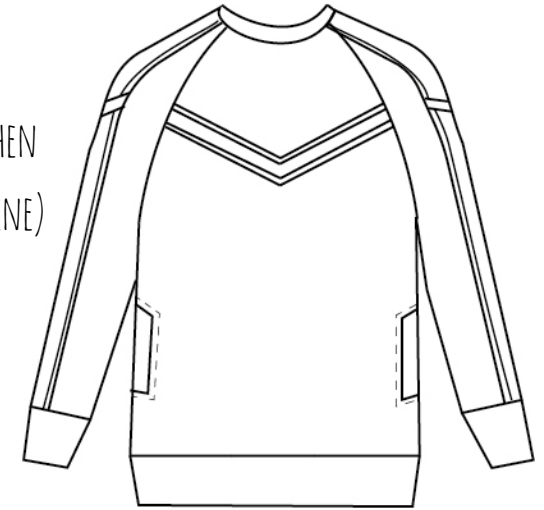
MIT KAPUZE



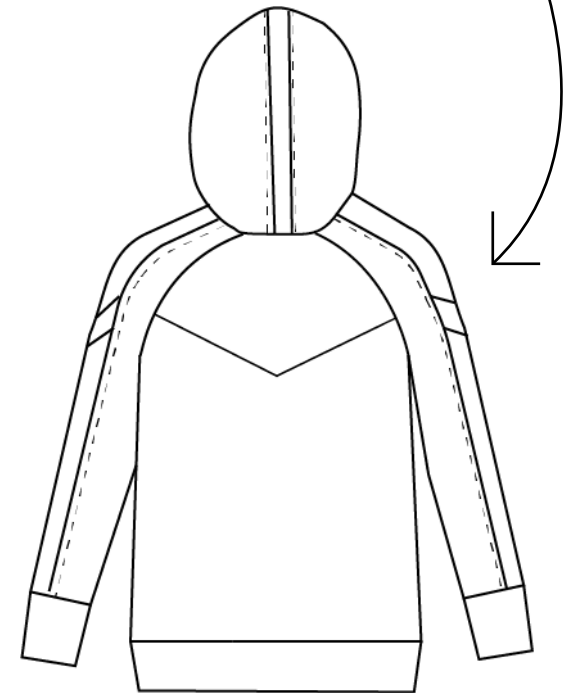
ODER KRAGEN?



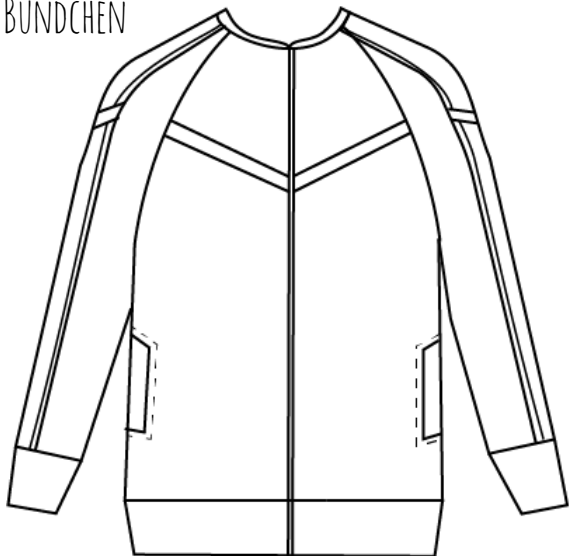
PULLI MIT
EINFACHEM BÜNDCHEN
(FÜR FORTGESCHRITTENE)



OPTIONALE TEILUNG HINTEN



EINFACHES BÜNDCHEN



PFIFFIGE
EINGRIFFTASCHEN

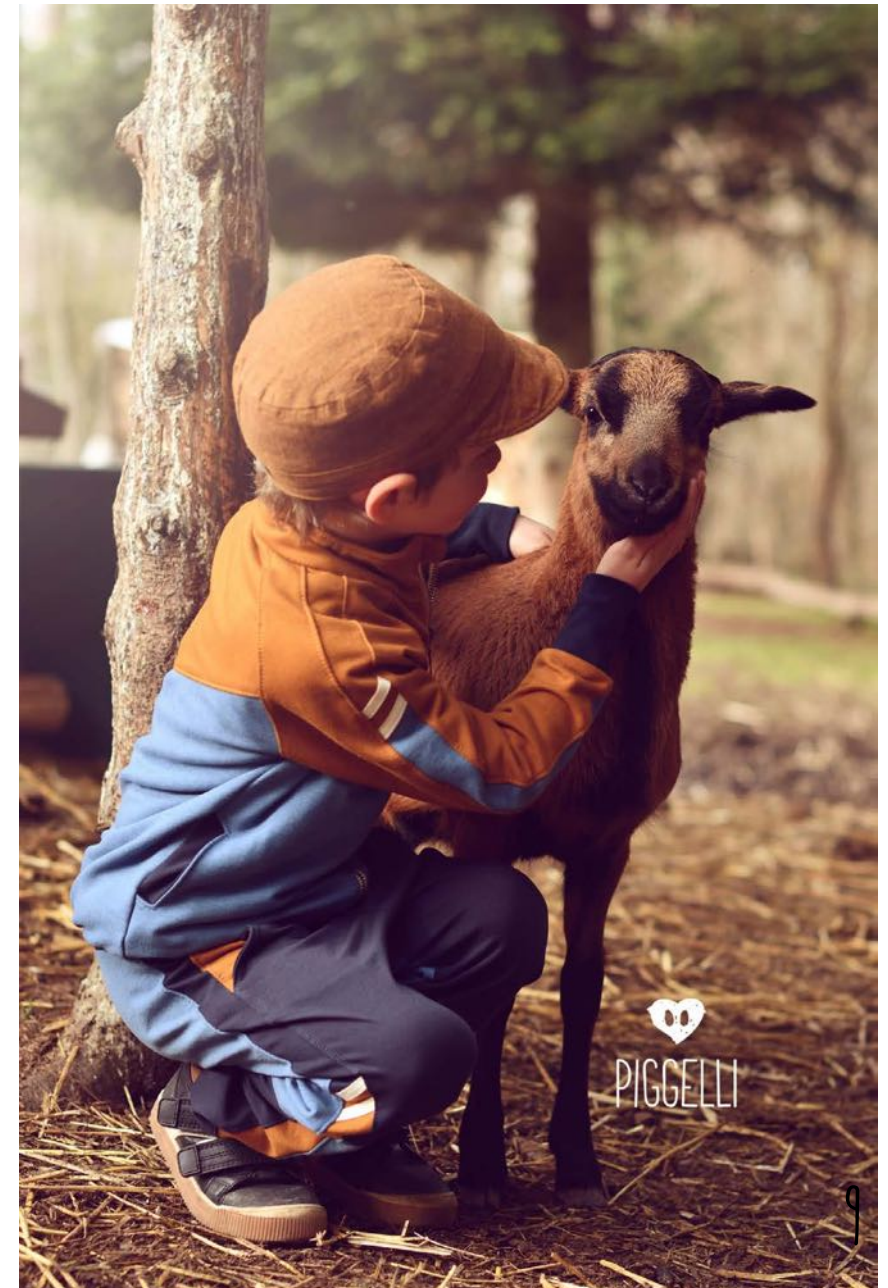


So viel Raum für Spielereien...

Hier wurde unter dem Bruststreifen ein weiterer
Schrägbandstreifen aufgenäht.
Toller Effekt!

Auf Höhe der Ärmel-Applikation wurde
hier der Streifen zusätzlich geteilt.
So entstehen nochmal mehr
Gestaltungsmöglichkeiten.

BESONDERS SCHÖN...

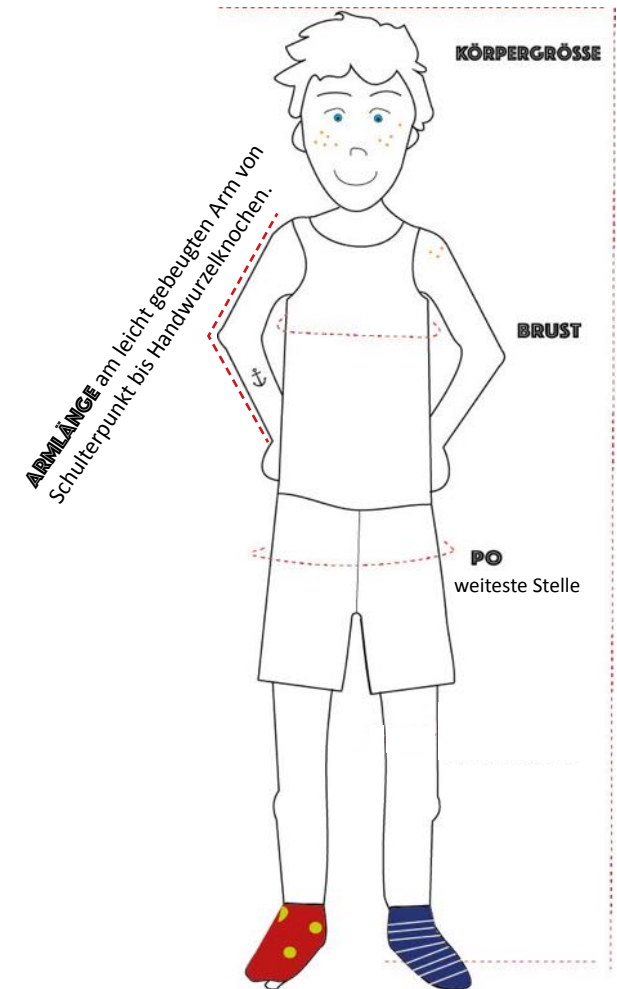


GRÖßENWAHL UND ANPASSUNGSHINWEISE

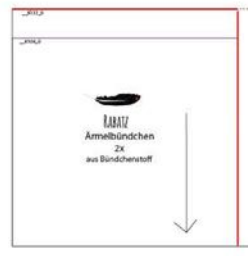
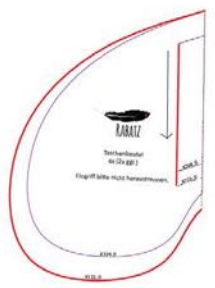
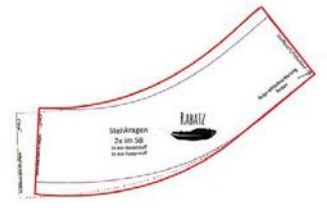
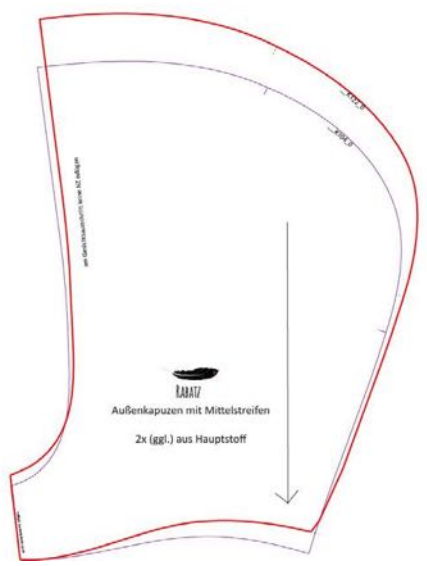
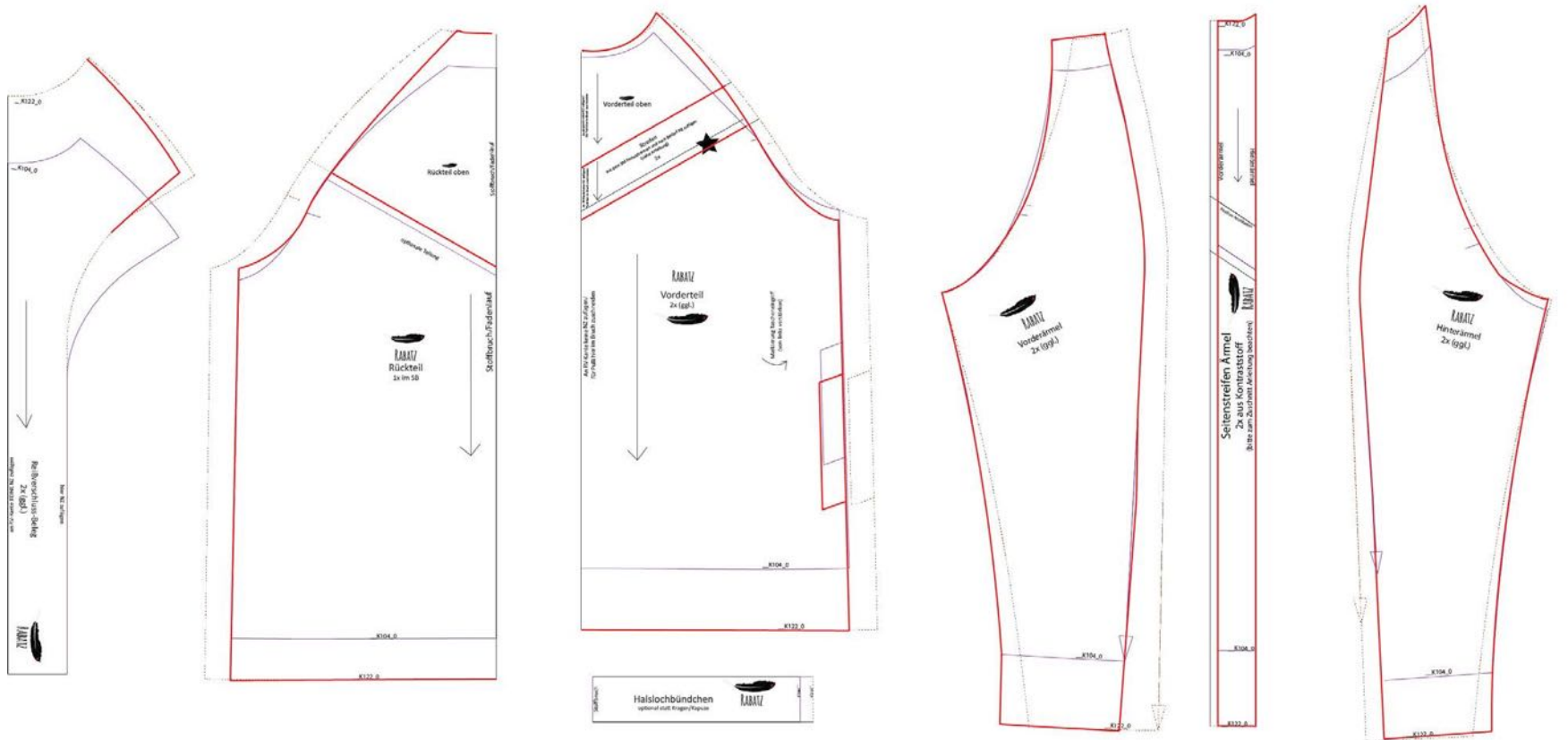
DU MÖCHTEST ANPASSEN? SO GEHT'S:

Bei sehr schmalen oder kräftigen Kindern kann die Weite angepasst werden. Wähle die Länge bitte anhand der Körpergröße (also bis 92 cm die 92 usw.). In der Weite kann entsprechend der Tabelle größer oder kleiner genäht werden.

Wähle die Größe zunächst nach der Körpergröße aus. Das entspricht in der Regel in Länge und Weite der Kaufgröße. Möchtest du die Jacke ganz individuell an die Maße deines Kindes anpassen, bzw. ist dein Kind sehr schmal oder kräftig, kann die Weite entsprechend dem Brustumfangswert angepasst werden. **Berücksichtige dabei auch deine Stoffwahl:** Hast du eher dicke Stoffe gewählt, schadet es prinzipiell nicht, wenn die Jacke etwas weiter ausfällt.



	80	86	92	98	104	110	116	122	128	134
KÖRPERLÄNGE	-80	-86	-92	-98	-104	-110	-116	-122	-128	-134
BRUSTUMFANG	-50	-51,5	-53	-54,5	-56	-57,5	-59	-62	-65	-68
GESÄßUMFANG	-51	-53	-55	-57	-59	-61	-63	-66	-69	-72
ARMLÄNGE	-26	-28	-30	-32	-34	-36	-38	-40,2	42,4	-44,6



Hier ist die **WEITENANPASSUNG** einmal am Beispiel Länge 122, Weite 104 abgebildet. Die „neue Größe“ ist die dicke rote Linie.

Alle **WEITEN** werden in 104 gewählt, alle **LÄNGEN** in 122 - es ist also nötig, einige Linien neu einzuzeichnen (z.B. die Tascheneingriffe, Ärmellinien), andere musst du nur verlängern. Am einfachsten ist die Anpassung, wenn du in Ebenen ausdrückst und dir die relevanten Größen einblendest.

Taschenbeutel und Kapuzengröße (nicht aber die Ansatzkante) wählst du in der Größe nach Körpergröße.

- Falte dann die Vorderteile rechts auf rechts auf das Rückteil.
- Stecke die Seitenkanten und die Ärmelnaht zusammen.
- Nähe mit elastischem Stich/Overlock zusammen.
- Wende die Jacke auf rechts.

