

TOSCAminni

Schnittmanufaktur

Nähanleitung • Schnittmuster



Janker Josefa + Seppi

Art.-Nr: 4-K-3

Größe: 80-140

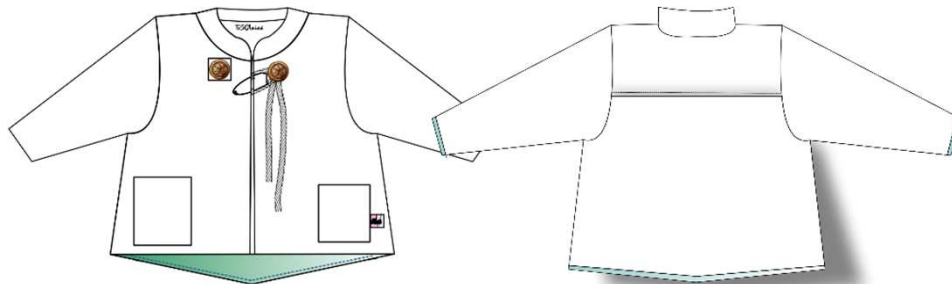
Schwierigkeitsgrad:



www.toscaminni.de
Designerin: Silvia Maria P. Vogt



Schnittskizze



Janker Josefa und Seppi

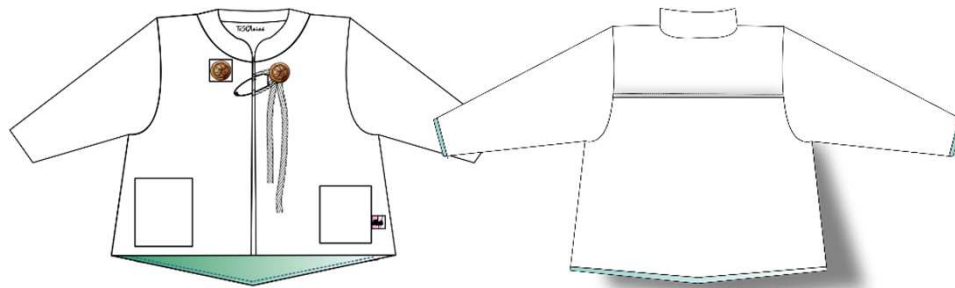
Material

- Walk / Strickstoffe
- Knöpfe
- Rest Webstoff für Blenden und Kragen
- je nach Stoffart Gewebeeinlage
- für Kragen u. Blende

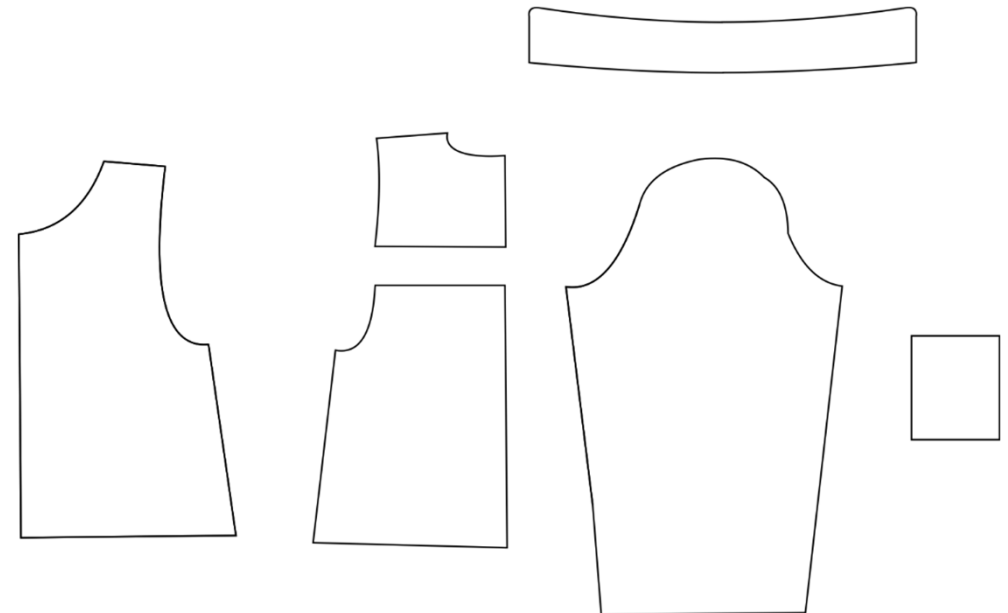
Stoffverbrauch – Stoffbreite 1,40m

Größe	80	86-98	104-110	116-128	134	140
m	0,40	0,50	0,55	0,60	0,70	0,80

Schnittskizze:



Technische Zeichnung:



Pflegehinweis:



Generell sollte man die Stoffe vor dem Vernähen so waschen, wie man das Kleidungsstück später waschen will.

Also, wer das Teil später nur mit der Hand wäscht, dann reicht es, den Stoff mit der Hand vorzuwaschen. Und wer's mit der Waschmaschine will, dann bitte in der Waschmaschine vorwaschen (**Wolle/Walk im Wollwaschprogramm**).

Gleiches gilt auch für das Trocknen – also Stoff im Wäschetrockner trocknen, wenn er später auch mit dem Wäschetrockner getrocknet werden soll usw.

Walk/Wolle bitte nie im Wäschetrockner trocknen – diese nach dem Waschen vorsichtig in Form ziehen, lufttrocknen lassen und danach vorsichtig dämpfen.





Maßtabelle

Größe	74	80	86	92	98	104	110	116	122
Kleidungsteil									
Oberweite	47,0 cm	50,0 cm	52,0 cm	54,0 cm	55,0 cm	57,0 cm	59,0 cm	61,0 cm	63,0 cm
Taillenweite	45,0 cm	47,0 cm	49,0 cm	51,0 cm	52,0 cm	54,0 cm	56,0 cm	58,0 cm	60,0 cm
Hüftweite	47,0 cm	50,0 cm	52,0 cm	54,0 cm	56,0 cm	59,0 cm	62,0 cm	65,0 cm	68,0 cm
Rückenlänge	19,0 cm	20,6 cm	21,8 cm	23,0 cm	24,2 cm	25,4 cm	26,6 cm	27,8 cm	29,0 cm
Armlänge	24,8 cm	27,6 cm	29,8 cm	32,0 cm	34,0 cm	36,5 cm	39,0 cm	41,5 cm	44,0 cm
innere Beinlänge	26,0 cm	31,0 cm	34,5 cm	38,0 cm	41,0 cm	44,5 cm	48,0 cm	51,5 cm	55,0 cm

Größe		128	134	140	146	152	158	164		
Kleidungsteil										
Oberweite	Girls	66,0 cm	69,0 cm	72,0 cm	75,0 cm	78,0 cm	81,0 cm	84,0 cm		
	Boys	67,0 cm	70,0 cm	73,0 cm	76,0 cm	79,0 cm	82,0 cm	86,0 cm		
Taillenweite	Girls	61,0 cm	62,0 cm	63,0 cm	64,0 cm	65,0 cm	66,0 cm	67,0 cm		
	Boys	62,0 cm	64,0 cm	66,0 cm	68,0 cm	70,0 cm	72,0 cm	74,0 cm		
Hüftweite	Girls	71,0 cm	74,0 cm	77,0 cm	80,0 cm	83,0 cm	86,0 cm	89,0 cm		
	Boys	70,0 cm	73,0 cm	76,0 cm	79,0 cm	82,0 cm	85,0 cm	89,0 cm		
Rückenlänge	Girls	30,4 cm	31,8 cm	33,2 cm	34,6 cm	36,0 cm	37,4 cm	38,8 cm		
	Boys	30,6 cm	32,0 cm	33,4 cm	34,8 cm	36,2 cm	37,6 cm	39,4 cm		
Armlänge	Girls	46,0 cm	48,0 cm	50,0 cm	52,0 cm	54,0 cm	56,0 cm	58,0 cm		
	Boys	47,0 cm	49,5 cm	52,0 cm	54,5 cm	57,0 cm	59,0 cm	61,0 cm		
seitl. Länge/Taille Knie		44,2 cm	46,4 cm	48,6 cm	50,8 cm	53,0 cm	55,2 cm	57,4 cm		
innere Beinlänge		58,0 cm	61,0 cm	64,0 cm	67,0 cm	70,0 cm	73,0 cm	75,5 cm		



Zuschneideplan



Oberstoff	Zuschnitt	Futter/ evtl. Einlage	
Vorderteil	2x		
Rückenteil/ Passe	1x im Stoffbruch		
Ärmel	2 x		Ärmellänge vor dem Zuschnitt kontrollieren – sie sind mit Umschlag gedacht
Kragen	1 x	1x	
Blende		2x	
Taschen	2x	Nach Wunsch 2x	

Arbeiten die immer gleich sind:

Wichtig: Bevor man den Stoff zuschneidet, immer genau nachmessen.

Maßgebend sind die

- Oberweite
- Taillenweite
- Hüftweite

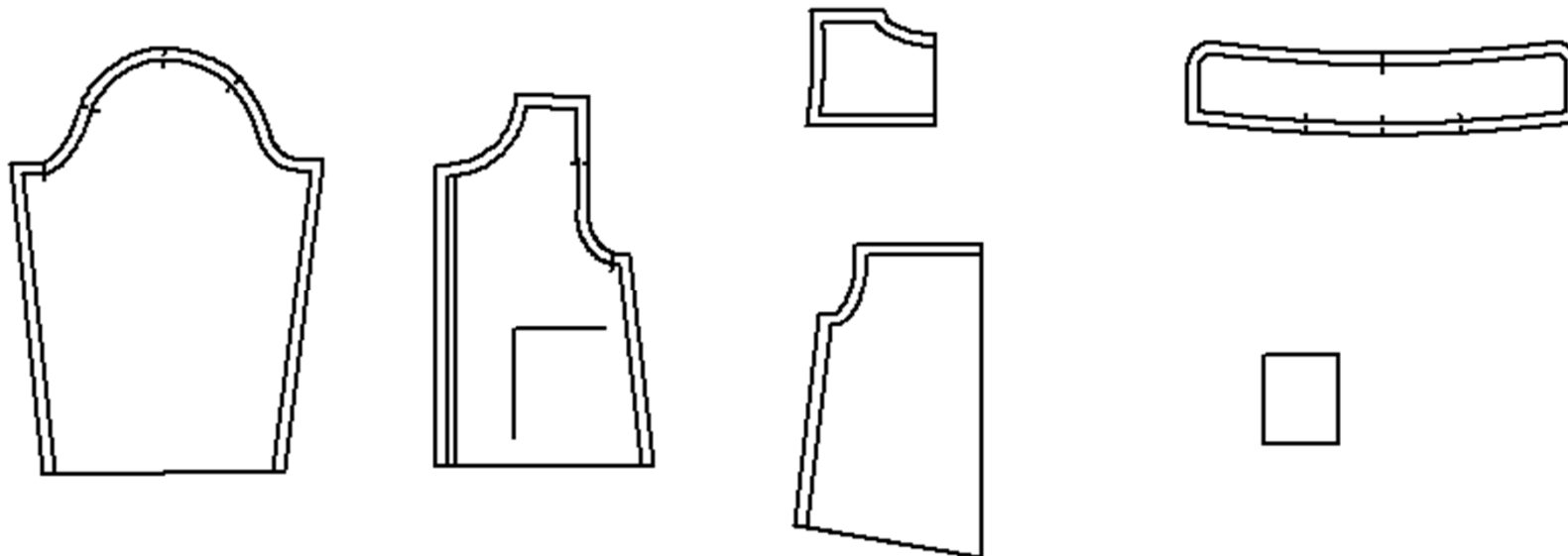


Hinweis zu den Nahtzugaben

Im Schnitt sind 1 cm Nahtzugabe enthalten.

Da Walk offenkantig verarbeitet wird, ist hier keine Nahtzugabe eingerechnet. Der Walk wird an den Kanten/ Ärmel und Saum nur schmal abgesteppt.

Die vorderen Kanten werden mit einer Blende verstärkt, damit die Knöpfe halt finden.



Und los geht's:

Papierschnitt ausschneiden, auf Stoff auflegen und zuschneiden. Anschließend die Markierungen/Passzeichen auf die Schnittteile übertragen.

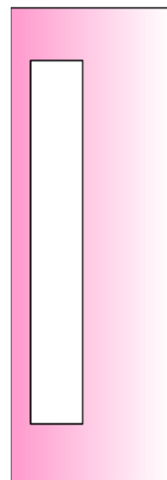
Die schwarzen Punkte auf dem Schnitt stellen die Markierungen dar, die Du auf den Stoff übertragen sollst. Entweder Passpunkte mit Kreide markieren oder kleine Dreiecke in die Saumzugabe schneiden.

Bei Stoffen die links und rechts gleich sind oder einfarbig sind, jeweils die linke Seite mit einem Kreidestrich markieren

Alle Teile, außer der Stoff franst nicht, wie beispielsweise Walk oder Jersey, mit der Overlock oder einem kleinen Zickzackstich versäubern



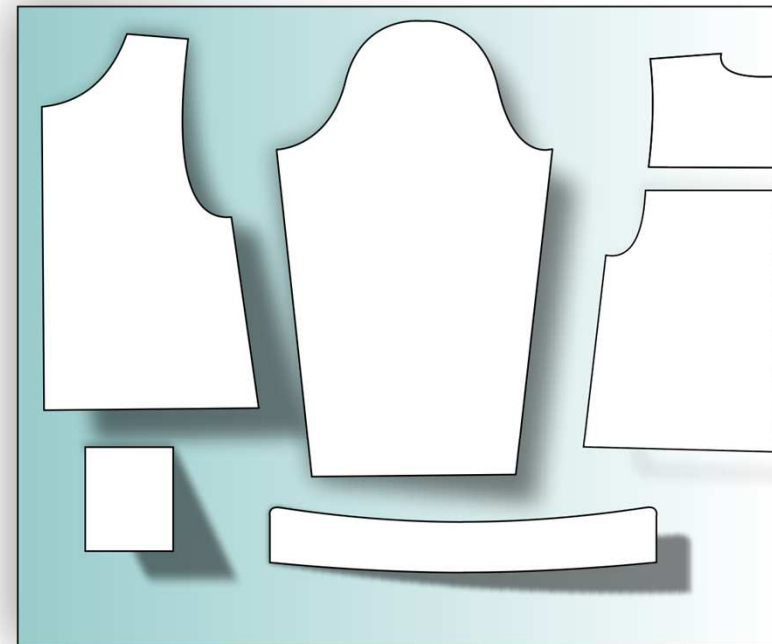
Stoffbruch



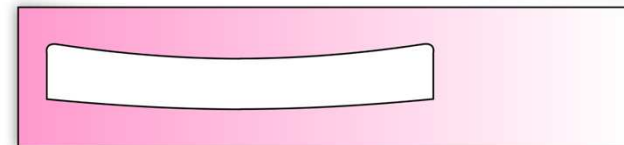
Zuschneideplan



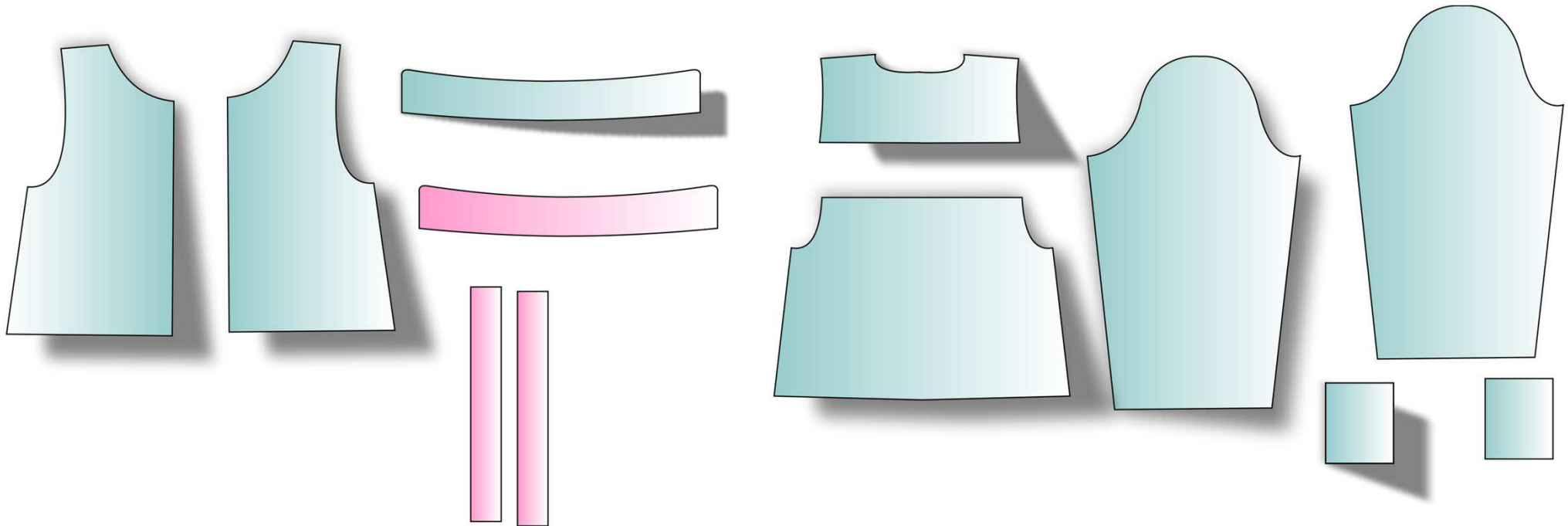
0,70 m



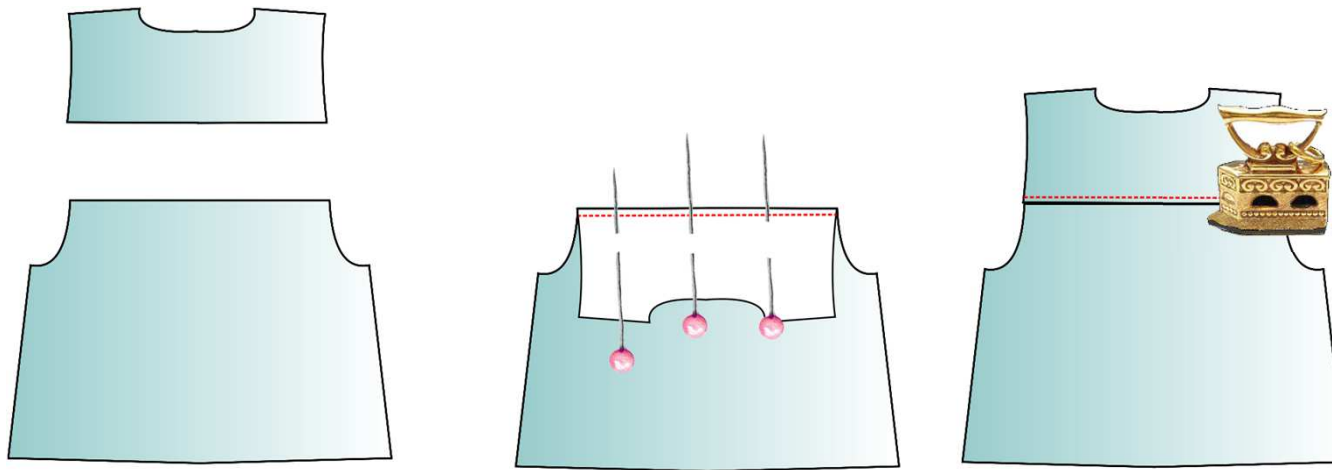
Stoffbruch



Zugeschnittene Teile

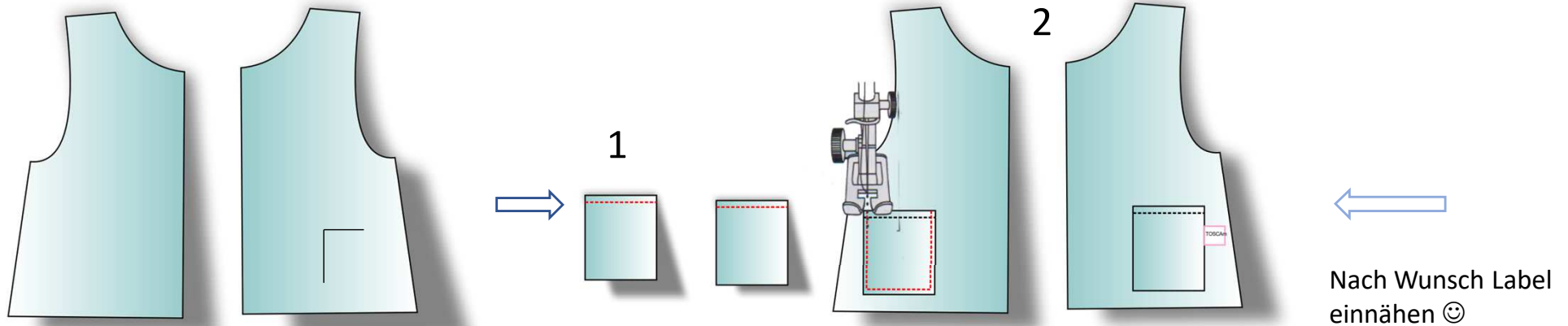


Nähanleitung • Schnittmuster



- Rückwärtige Passe an das rückw. Unterteil nähen
- Nahtzugaben nach oben in die Passe bügeln
- Knapp an der Kante absteppen

Tipp: Es gibt spezielle Nähmaschinenfüße die das Absteppen der Kanten erleichtern

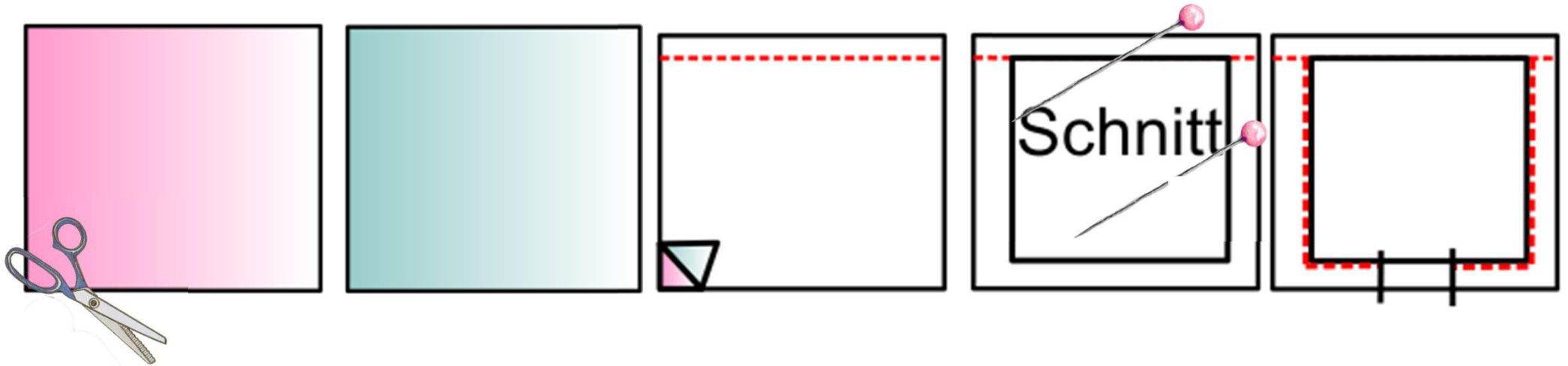


- Taschen oben knappkantig absteppen (1)
- Taschen lt. Markierung auf die Vorderteile stecken
- Rundherum aufsteppen (oben natürlich nicht 😊) (2)

Tipp: Walk braucht man nicht zu versäubern, deswegen darf er offenkantig vernäht werden – Du kannst die Taschen natürlich auch abfüttern



Anleitung für abgefütterte Tasche



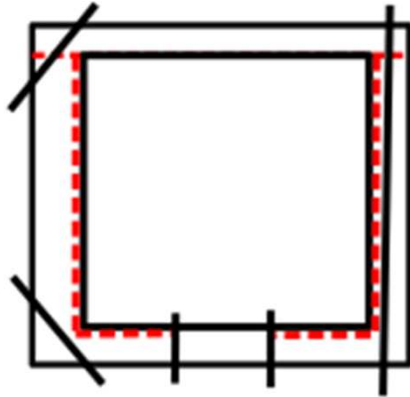
- Futter und Oberstoff um einiges größer zuschneiden als letztendlich die fertige Tasche sein soll
- Einlage auf den Futterstoff bügeln

- Futter mit Oberstoff rechts auf rechts legen
- Oben zusammennähen

- Schnitt der Tasche an die Naht legen
- mit Stecknadeln fixieren

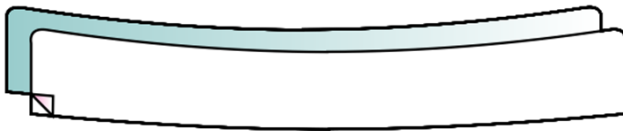
- Tasche an den Seiten nähen
- ebenfalls unten nähen, dabei eine kleine Öffnung lassen, ca. 2-3 cm (bei dickerem Stoff etwas mehr)
- wenden



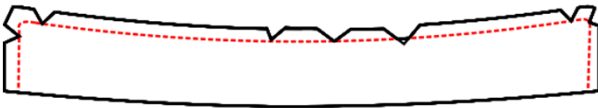


- Ecken bis knapp an die Naht abschneiden
- Nahtzugabe auf ca. 3-4 mm zurückschneiden
- Tasche wenden
- Bügeln
- Öffnung zunähen (entweder mit der Hand, oder Du fasst die Öffnung beim Aufsteppen der Taschen mit





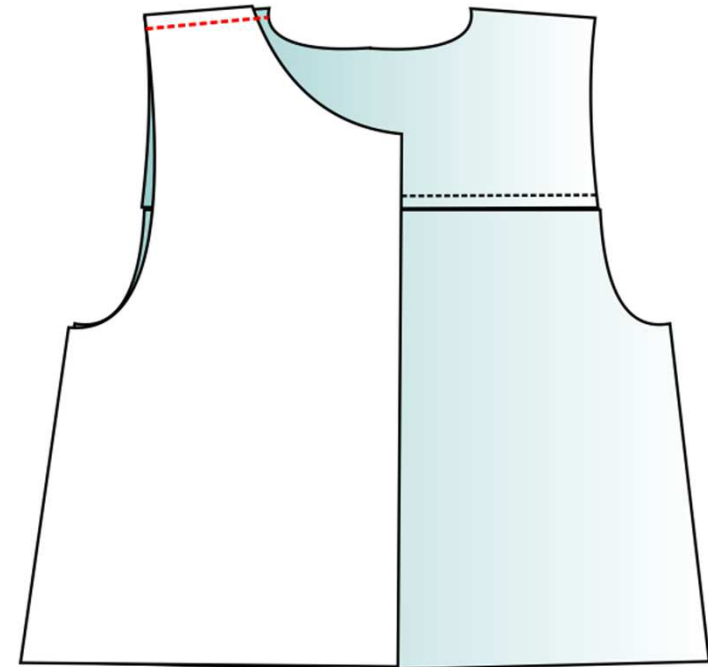
- Kragen mit dem Futterstoff rechts auf rechts legen



- Nähen
- Rundungen einschneiden

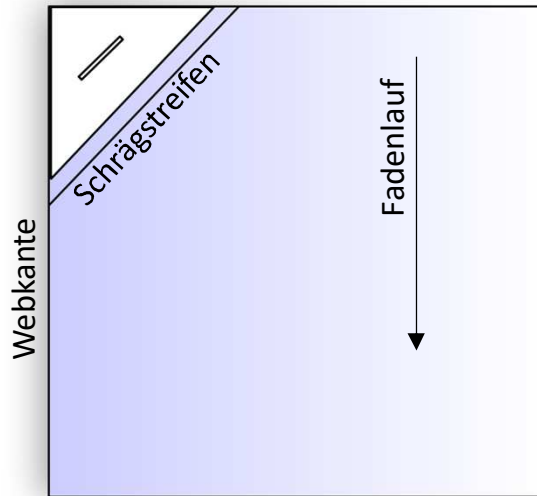


- Kragen wenden
- Bügeln



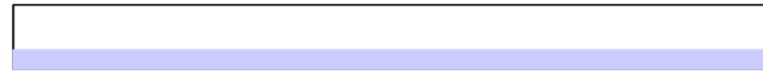
- Vorderteil mit dem Rückenteil rechts auf rechts legen
- Schulter nähen
- Auf der anderen Seite wiederholen



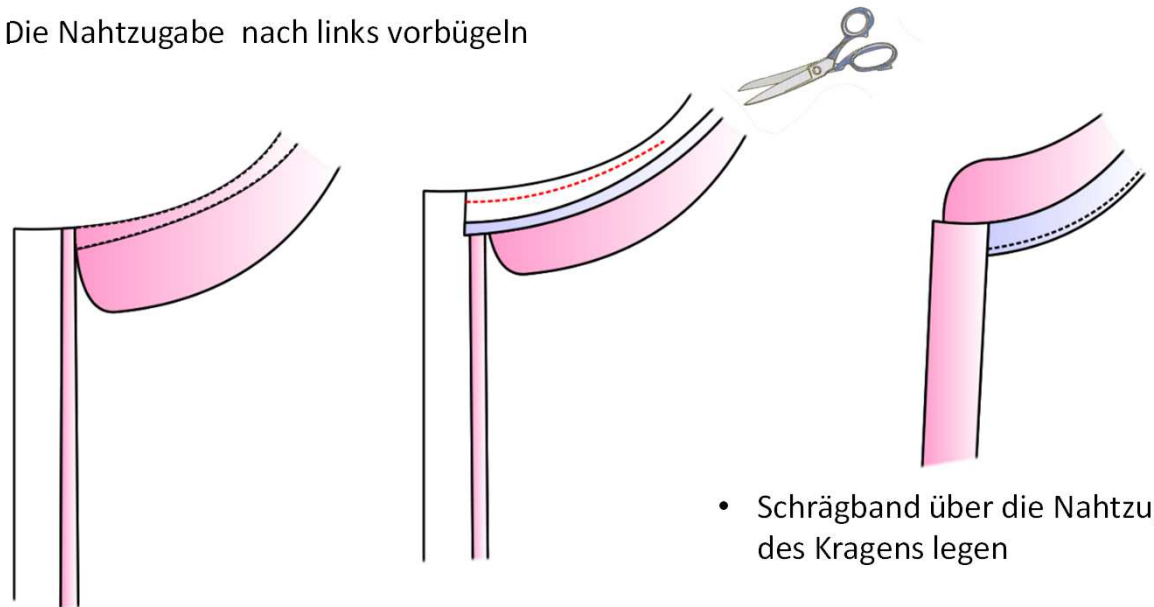


- das Schrägband kannst Du sehr gut mit einem Geodreieck zuschneiden
- es sollte ca. 3 cm breit sein
- Die Länge richtet sich nach dem Halsausschnitt vorne und hinten, das misst Du Dir vorher mit einem Maßband aus oder schneidest ihn einfach, geschätzt, ausreichend lange zu

Schrägstreifen



Die Nahtzugabe nach links vorbügeln



• Kragen und Blende annähen

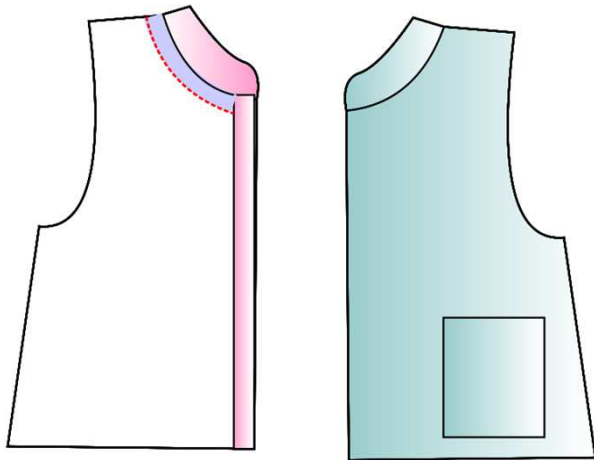
• Schrägstreifen auf den Halsausschnitt über dem Kragen aufnähen

• Schrägband über die Nahtzugaben des Kragens legen

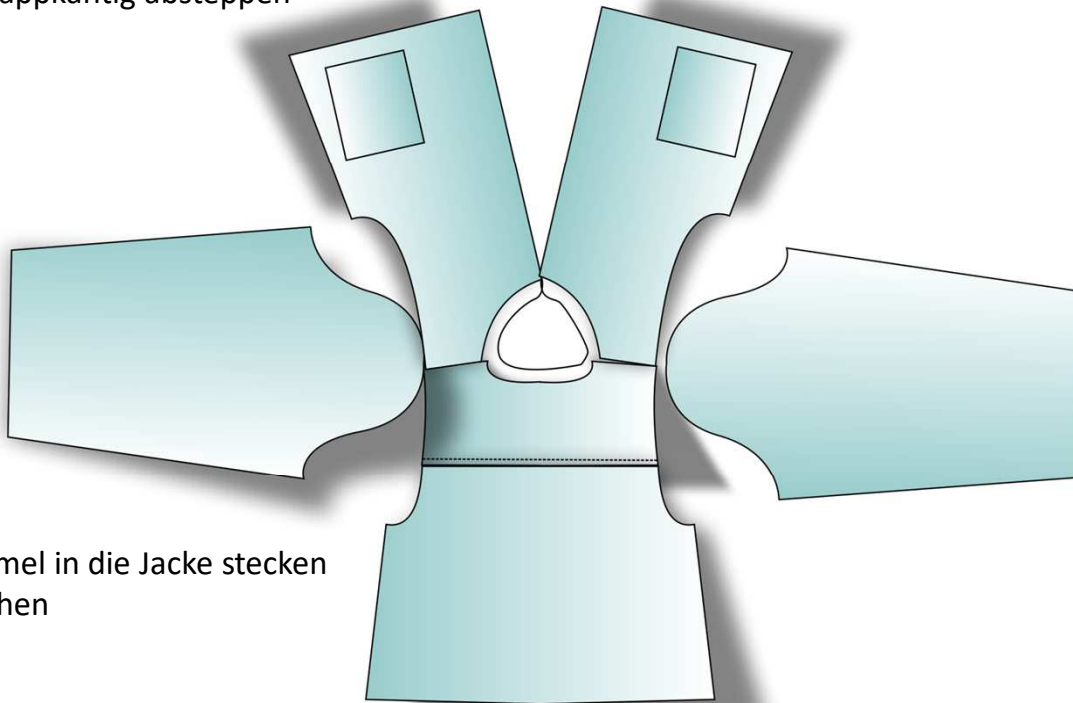
• Es ist von Vorteil, wenn Du die Nahtzugabe vom Kragen auf einer Seite zurückschneidest, damit die Lagen nicht so dick sind

• Auch die Nahtzugabe für das Schrägband muss evtl. angepasst werden. Falls nötig, zurückschneiden

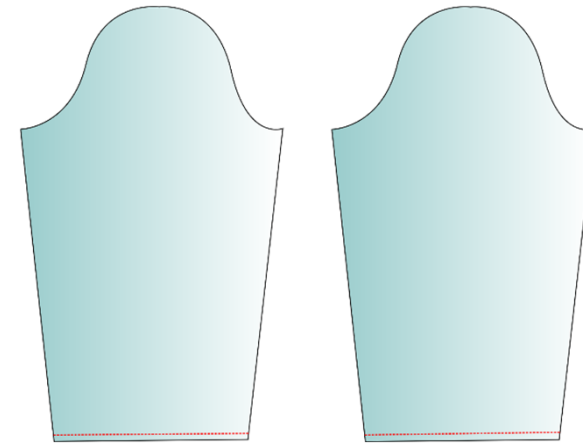




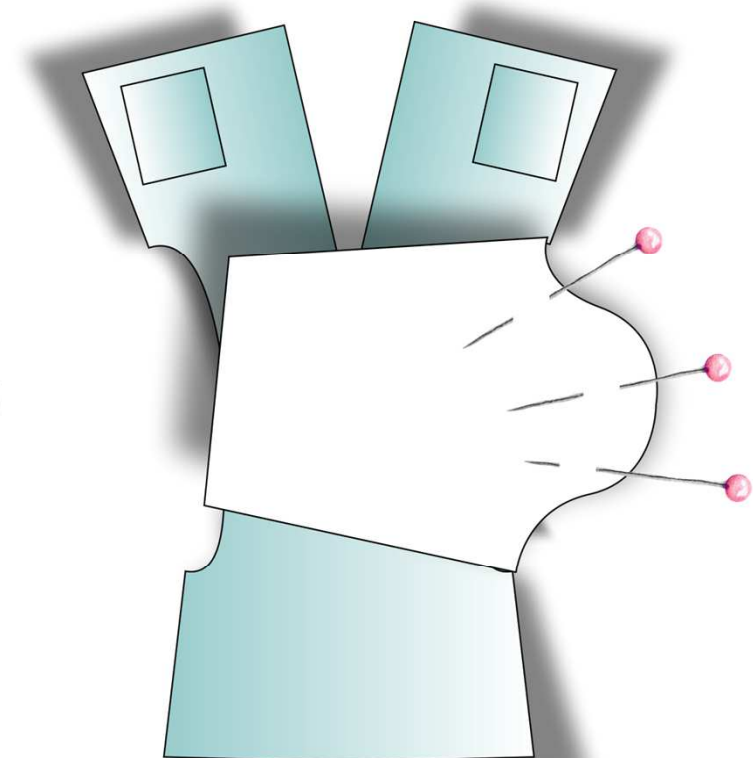
- Blende mit Kragen nach rechts wenden
- Schrägband nach unten schlagen/bügeln
- Knappkantig absteppen

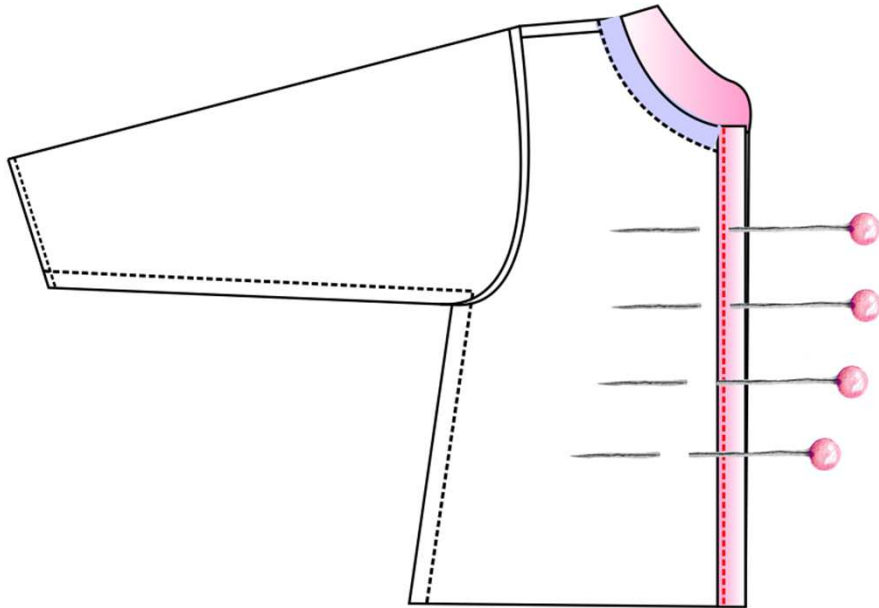


- Ärmel in die Jacke stecken
- nähen

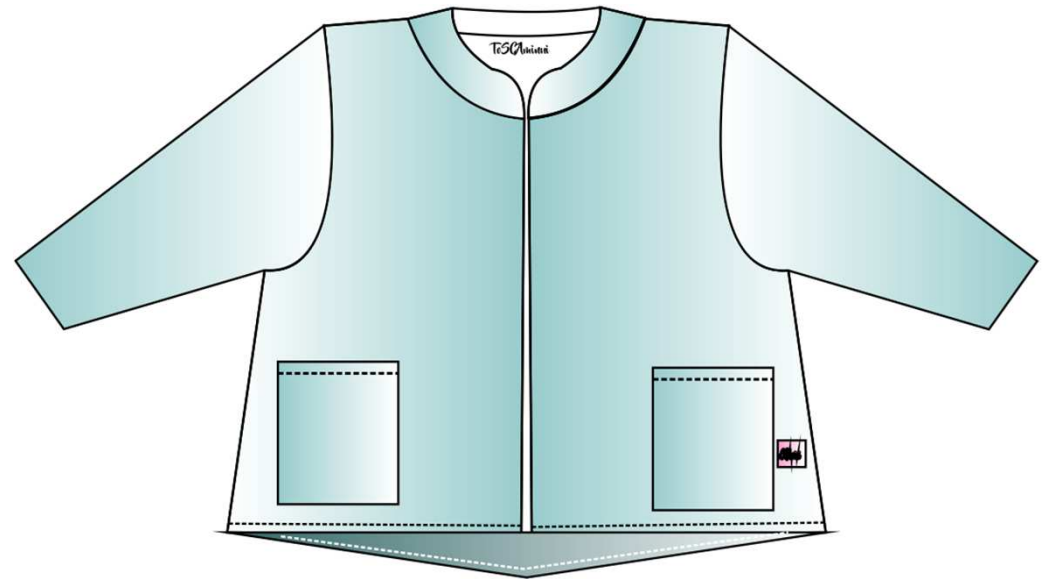


- Ärmel knappkantig am Saum absteppen





- Seitennähte nähen



- Saum knappkantig absteppen



- Knöpfe annähen
- Kette oder Kordel als Verschluss unter einen Knopf nähen
- Alternativ kannst Du Knopflöcher und Knöpfe einnähen

