

## FOURNITURES

**Tissus recommandés** : un tissu de poids léger type viscose pour un modèle fluide ou coton type batiste ou popeline pour un modèle plus volumineux et aérien. Si vous en avez déjà cousu (je précise parce que c'est cher, un peu « fuyant » à coudre MAIS avec un rendu magnifique), vous pouvez aussi utiliser une soie fluide type crêpe, twill ou mousseline/chiffon.

Quelle que soit votre taille, prévoyez au minimum pour une laize de 140 cm :

- Le haut du vêtement : version sans manches ou manches volants : 75 cm / manches longues : 130 cm
- Plus le bas du vêtement : version blouse : 130 cm / version robe : 200 cm

Par exemple, pour une blouse manches volant il vous faudra : 205 cm de tissu. Pour une robe manches longues : 330 cm.

### Autres fournitures :

- Doublure : 35 cm pour les poches. Vous pouvez aussi utiliser le même tissu que celui du vêtement.
- Thermocollant : 50 cm pour la propreté les boutonnieres.
- Élastique : largeur maximum 1 cm. Pour la longueur vous pouvez soit vous référer au tableau ci-dessous soit prendre la mesure exacte de votre tour de taille + celle de votre tour de dessous de poitrine (juste sous vos seins).
- Une épingle à nourrice ou un passe -lacet pour faire coulisser les liens.
- 4 œillets (diamètre 11 mm) si vous ne pouvez pas réaliser de boutonnieres.
- Du fil et des aiguilles adaptés à votre tissu.

### Optionnel :

- Vous pouvez remplacer les liens par des rubans d'une largeur de 1 cm si vous ne souhaitez pas les réaliser vous-même.
- Vous pouvez acheter du biais d'une largeur de 4 cm si vous ne souhaitez pas les réaliser vous-même. Ils serviront pour les emmanchures des versions sans manches et manches volant et seront cachés à l'intérieur du vêtement.

## TAILLE ET MÉTRAGES

Mesurez votre tour de poitrine au niveau du saillant. Entre 2 tailles, je vous recommande de prendre la taille en dessous.

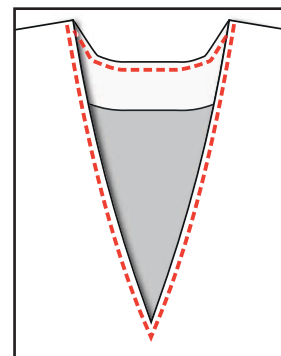
cm	34	36	38	40	42	44	46
Tour de poitrine (bonnet A/B)	80	84	88	92	96	100	104
Tour de poitrine (bonnet C/D)	84	88	92	96	100	104	108
Longueur élastique dessous poitrine (larg. max 1 cm)	67	72	77	82	87	92	97
Longueur élastique taille (larg. max 1 cm - robe seulement)	60	64	68	72	76	80	84
Longueur biais (si acheté)	94	97	100	103	106	109	112
Longueur totale 2 liens (si acheté / taille + poitrine)	268	276	284	292	300	308	316

## INDICATIONS DE COUPE (+/- 1h)

- Lavez et repassez bien votre tissu avant la découpe.
- Épinglez vos pièces de patrons en vous assurant que l'axe du droit fil qui y est mentionné est parallèle à la lisière du tissu (dans le sens de la longueur). Attention au sens des motifs pour les tissus imprimés.
- **● Tel qu'indiqué sur le patron, pensez à entailler au ciseau le tissu sur la longueur de chaque cran («T», en général 0,5 cm parfois +) et à marquer à la craie ou avec un fil de couleur contrastée chaque marquage (croix).**

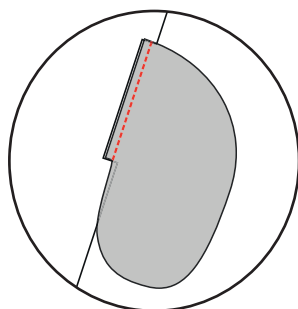
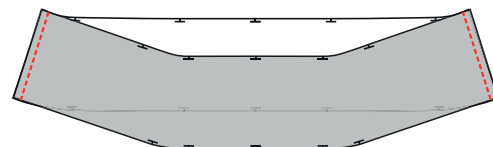
**Astuce** : je passe un fil de couleur contrastée avec une aiguille au centre de chaque croix lorsque le patron est épinglé sur le tissu. Le marquage du patron est ainsi reporté sur l'endroit et l'envers du tissu. Une fois le vêtement assemblé, je n'ai qu'à les tirer pour retirer mes marquages.

5/ Retournez la propreté dans l'envers du vêtement. Repassez à nouveau pour bien faire ressortir la couture et l'angle du décolleté. Épinglez la propreté au vêtement. **Surpiquez** à 0,5 cm du bord pour maintenir la propreté à l'intérieur du vêtement.



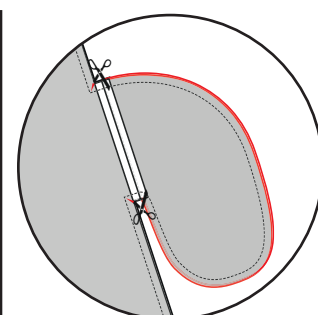
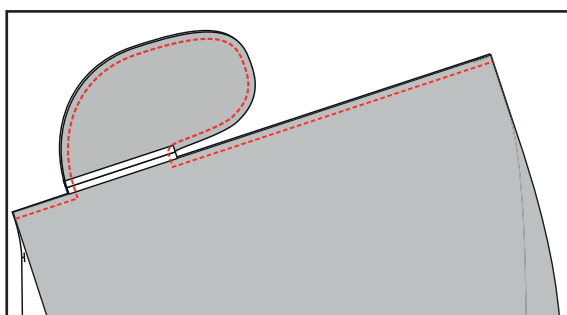
### Bas du vêtement - Version Robe (+/- 1h) :

1/ Épinglez endroit contre endroit les **côtés** du Milieu-Robe Devant (3) avec ceux du Milieu-Robe Dos (8). Piquez à 1 cm. Repassez coutures ouvertes.

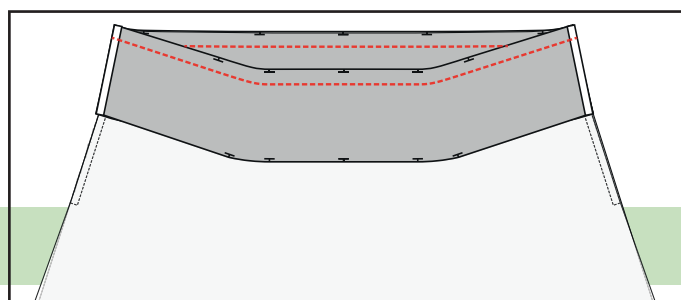
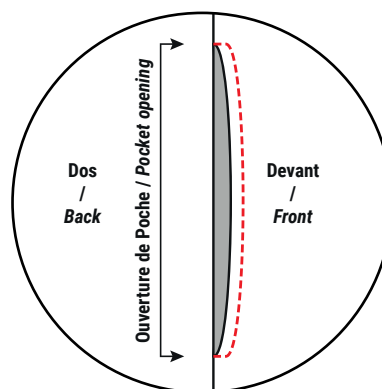


2/ Épinglez endroit contre endroit les bords droits des **Poches** (7) sur les «rectangles» du Bas - Robe Devant (4) et du Bas - Robe Dos (9). Piquez à 1 cm. Repassez coutures ouvertes.

3/ Épinglez endroit contre endroit les **côtés** des Bas - Robe Devant et Bas - Robe Dos ensemble en veillant à aligner les poches. Piquez à 1 cm en passant par le bord des poches. Crantez à 0 les 2 angles au niveau de chaque poche pour pouvoir ouvrir les coutures des côtés. Repassez coutures ouvertes (sauf poches). Surjetez (ou point zig-zag) les bords des 2 épaisseurs de couturages des poches ensemble.



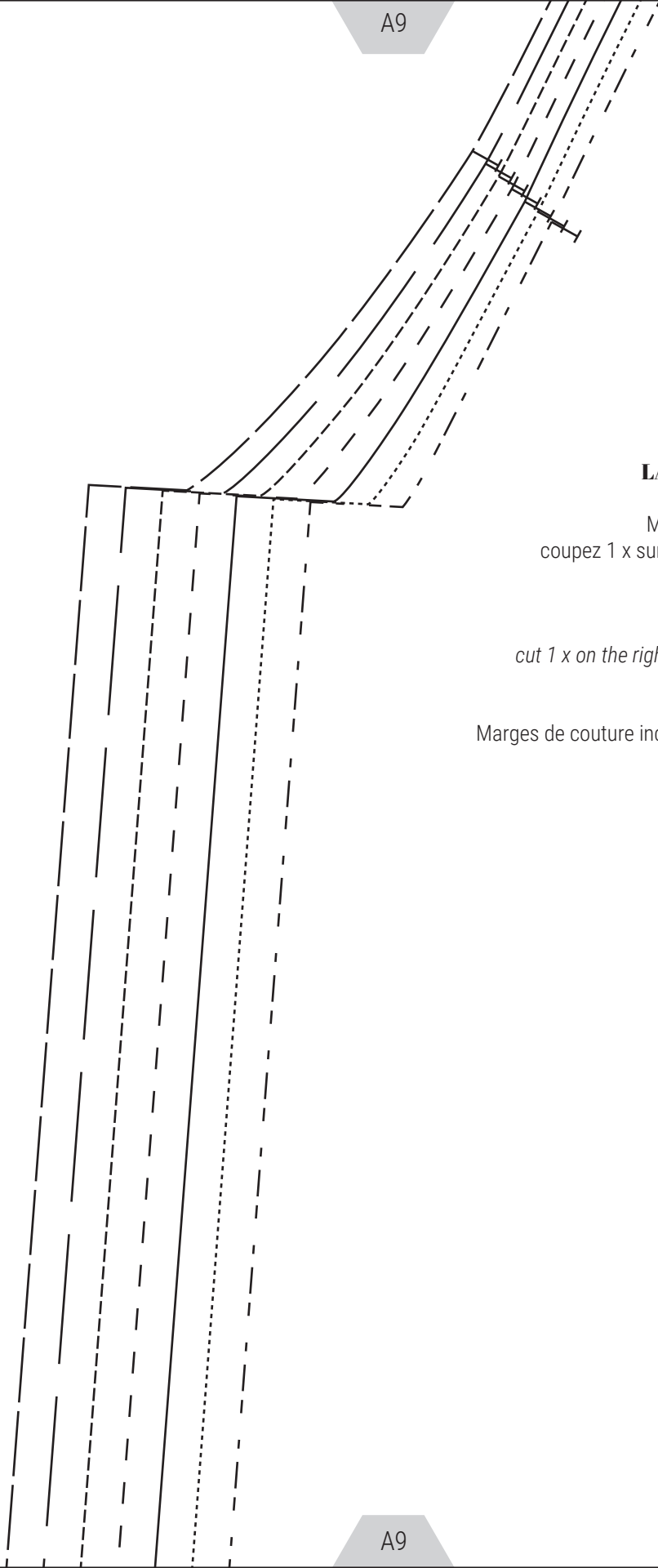
4/ Retournez le vêtement à l'endroit avec les fonds de poches vers le Devant. Repassez pour marquer le pli de l'ouverture de poche bien droit. Surpiquez le pli de l'**ouverture de poche** à 0,5 cm du bord afin de maintenir les poches vers le Devant. Repassez.



5/ Épinglez endroit contre endroit le **Milieu avec le Bas** du vêtement en veillant à (très important) aligner les crans et les coutures de côté. Piquez à 2 cm. Repassez coutures ouvertes puis couchées vers le bas. Surjetez (ou point zig-zag) les 2 couturages ensemble.

**Astuce** pour vous aider à piquer à 2 cm du bord : repérez-vous avec le quadrillage de la plaque de canette ou en y collant un morceau de scotch à 2 cm de votre aiguille.

A9



**LAUREN 12/17**

Manche longue  
coupez 1 x sur l'endroit + 1 x sur l'envers  
tissu

*Long sleeve  
cut 1 x on the right side + 1 x on the wrong side  
fabric*

Marges de couture incluses / *Seam allowances included*

A9

A9

A9