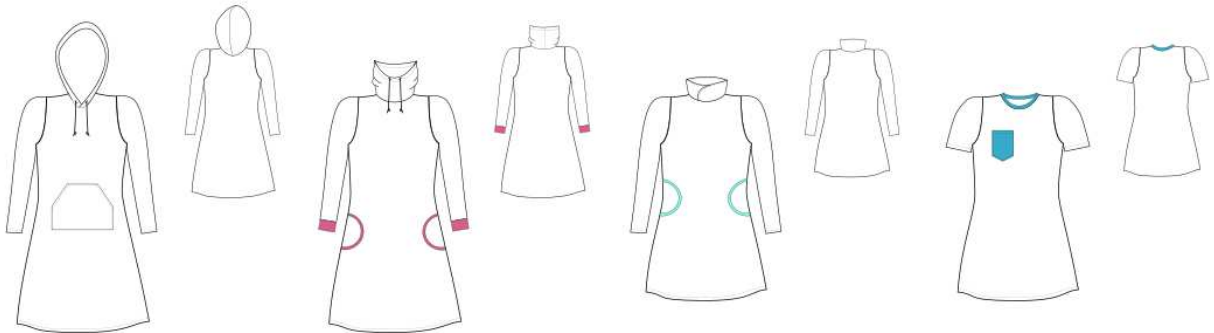


La robe-sweat MILA



Mensurations et tailles

Taille	34	36	38	40	42	44	46	48	50	52	54
Stature	167	167	167	168	168	168	168	168	168	169	169
Tour de Poitrine	80	84	88	92	96	100	104	108	114	120	126
Tour de Taille	60	65	70	75	80	85	90	95	100	105	110
Tour de Bassin	86	90	94	98	102	106	110	114	120	126	132
Longueur Taille Dos	40.4	40.6	40.9	41.1	41.3	41.5	41.7	41.9	42.1	42.3	42.5
Longueur Bras	59.3	59.7	60	60.2	60.4	60.6	60.8	61	61.1	61.2	61.3

Métrage fournitures

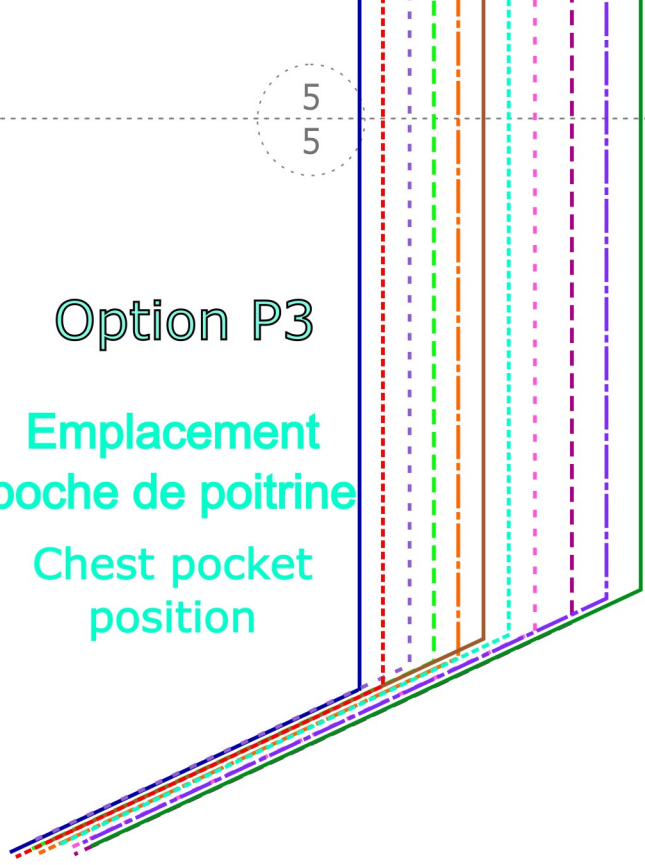
	Tissu principal						Bord-côte	
	Version robe		Version tunique		Tunique manches courtes sans col		Bord-côte	
Largeur du lé	140 cm	110 cm	140 cm	110 cm	140 cm	110 cm	140 cm	110 cm
34	1,90	2,80	1,80	2,55	1,15	1,80	0,15	
36	1,90	2,85	1,80	2,60	1,15	1,85		
38	2,00	3,00	1,90	2,75	1,35	1,95		
40	2,00	3,00	1,90	2,75	1,35	1,95		
42	2,05	3,05	1,90	2,80	1,65	2,00		
44	2,05	3,10	1,90	2,85	1,75	2,00		
46	2,60	3,20	2,35	2,95	1,90	2,00		
48	2,60	3,25	2,35	3,00	1,90	2,00		
50	2,75	3,30	2,50	3,05	1,95	2,05		
52	2,85	3,35	2,60	3,10	2,00	2,05		
54	2,85	3,40	2,60	3,15	2,00	2,05		

Marges de couture 6 mm incluses

5
5

Option P3

Emplacement
poche de poitrine
Chest pocket
position



FOLD
PLI

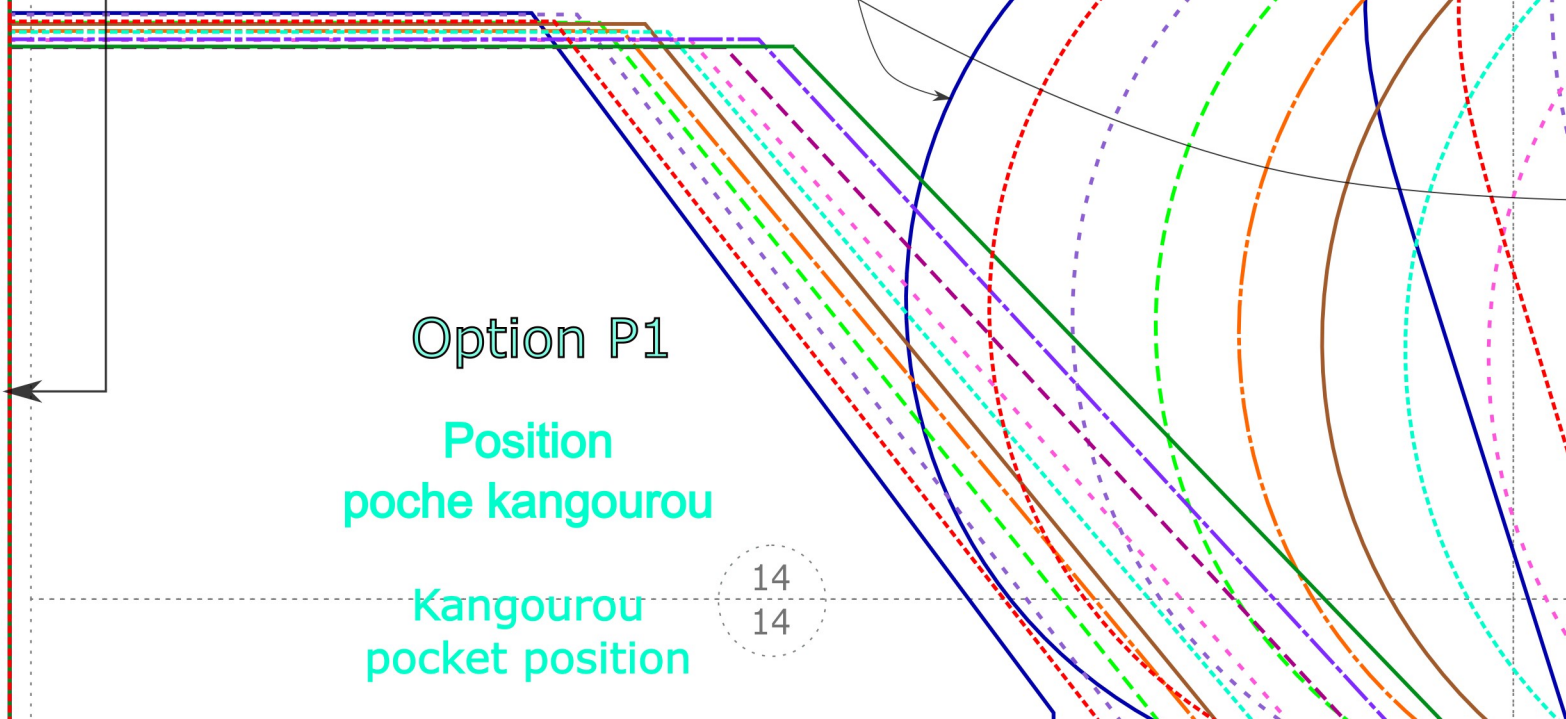
Ligne de modification de stature
Lengthen/shorten line

10
10

Page 6

Option P2H

Poches de côté hautes :
coupez suivant l'arrondi
High side pockets : cut
along the curve



Option P1

Position
poche kangourou

Kangourou
pocket position

14
14

En vous servant des repères de montage sur les manches et le dos, épinglez une première manche, endroit contre endroit, sur le corps.



Ce modèle ne présente pas d'embut.

Piquez au point overlock à 6 mm du bord.

Répétez pour la deuxième manche.



Lorsque 2 pièces à assembler ne se superposent pas à plat, typiquement une manche et un buste, n'hésitez pas à multiplier le nombre d'épingles et à en mettre tous les 2 ou 3 cm.

Afin de vérifier que l'emmanchure du buste ne fait pas de plis lors de la couture, positionnez le buste au-dessus, avec la manche en-dessous.

Épinglez les côtés du devant et du dos, endroit contre endroit, en commençant par aligner les coutures se trouvant sous l'aisselle, puis épinglez les manches pour les fermer.

Piquez au point overlock à 6mm du bord, pour fermer la manche et les côtés de la tunique avec une seule couture.

