



lovely butterfly

von



Die Massenproduktion, Kopie und Weitergabe wird strengstens untersagt.
Eine Veröffentlichung dieser Anleitung und des Schnittmusters, auch Ausschnitte/Teile davon sind verboten. Ohne Lizenz dürfen
gefertigte Werke nicht verkauft werden. Für Fehler in der Anleitung wird keine Haftung übernommen.

Allgemein

lovely butterfly ist ein Kleid und Jumpsuit, welcher/s durch verschiedene Stoffarten über das ganze Jahr getragen werden kann. Der Jumpsuit ist in zwei Längen verfügbar: mit kurzen und langen Beinen. Für nicht dehnbare Stoffe, sowie den Jumpsuit, ist eine Knopfleiste am Rücken oder Vorderteil integriert. Zum Wickeln wird bei den kurzen Beinen des Jumpsuits eine Wickelleiste angeboten.

Schnittmuster

Achtet beim Druck darauf, dass die tatsächliche Größe (100%) beim Drucker eingestellt ist. Am besten druckt ihr euch das Blatt aus, auf dem das Kontrollkästchen zu sehen ist. Wenn dieses stimmt, kann auch der Rest ausgedruckt werden.

Es ist eine Nahtzugabe von 0,7 cm inbegriffen.

Bitte lest euch die einzelnen Schritte zuerst komplett durch bevor ihr loslegt.

Stoff & Material

Es eignen sich folgende Stoffe:

Jersey, Sommersweat, Viskose, Webware, Musselin (unbedingt vorher waschen)

Wichtig: Das Schnittmuster geht nach Körpergröße nicht nach Kaufgröße.

Kinder mit einer Körpergröße von 92-97cm werden hier mit einer Schnittmuster-Größe 92 benäht, nicht 98. Bitte ab der Größe 110 die Tabellenmaße beachten! (siehe Maßtabelle zwei Seiten weiter)

Bei der Gummilänge für die Beine ist es immer wichtig, sich an eurem Kind zu orientieren. Dieser soll den kompletten Umfang des Beines haben, damit er nicht einschneidet. Die folgenden Angaben sind Richtwerte.

- Stoffverbrauch / Gummi:

Bei den Stoffen bietet es sich an zu kombinieren:

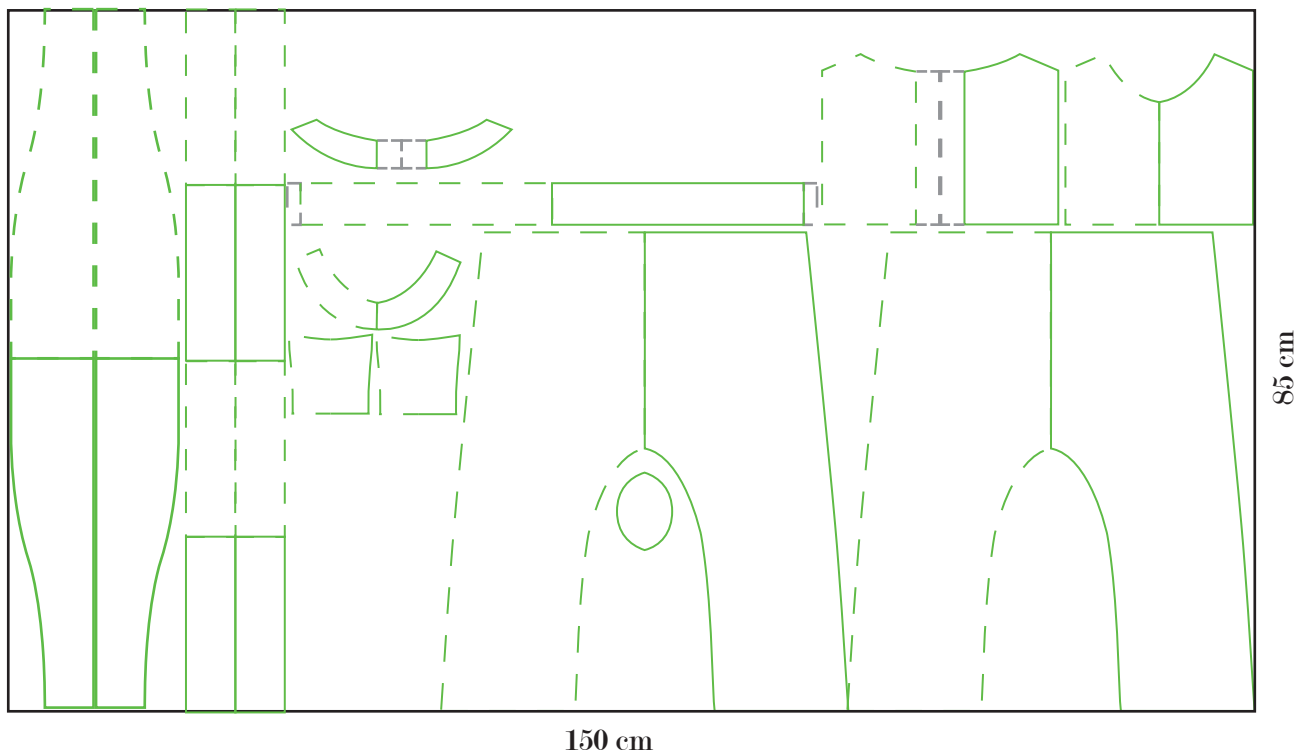
Oberteil und Rockteil / Beine mit Musterstoff. Taillenband, Schleifen und Flügel in Uni-Stoff.

Größe	Rock	lange Beine	kurze Beine	Uni Stoff	Gummi gesamt für Rock / kurze / lange Beine
74	40 / 85 cm x VB	55 / 85 cm x VB	35 / 85 cm x VB	20 cm x VB	54 cm / 2x23 cm / 2x15 cm
80	40 / 85 cm x VB	55 / 85 cm x VB	35 / 85 cm x VB	20 cm x VB	55 cm / 2x24 cm / 2x15 cm
86	40 / 85 cm x VB	55 / 85 cm x VB	35 / 85 cm x VB	20 cm x VB	56 cm / 2x25 cm / 2x15 cm
92	55 / 85 cm x VB	60 / 85 cm x VB	35 / 85 cm x VB	30 cm x VB	58 cm / 2x26 cm / 2x16 cm
98	60 / 85 cm x VB	65 / 85 cm x VB	35 / 85 cm x VB	30 cm x VB	60 cm / 2x27 cm / 2x17 cm
104	60 / 85 cm x VB	70 / 85 cm x VB	35 / 85 cm x VB	30 cm x VB	62 cm / 2x27 cm / 2x18 cm
110	65 / 85 cm x VB	70 / 105 cm x VB	40 / 105 cm x VB	30 cm x VB	64 cm / 2x28 cm / 2x19 cm
116	65 / 90 cm x VB	75 / 115 cm x VB	40 / 115 cm x VB	40 cm x VB	66 cm / 2x28 cm / 2x20 cm
122	70 / 90 cm x VB	80 / 115 cm x VB	50 / 115 cm x VB	40 cm x VB	68 cm / 2x30 cm / 2x21 cm
128	75 / 90 cm x VB	80 / 115 cm x VB	65 / 115 cm x VB	40 cm x VB	70 cm / 2x32 cm / 2x22 cm
134	75 / 95 cm x VB	100 / 130 cm x VB	70 / 115 cm x VB	40 cm x VB	72 cm / 2x34 cm / 2x23 cm

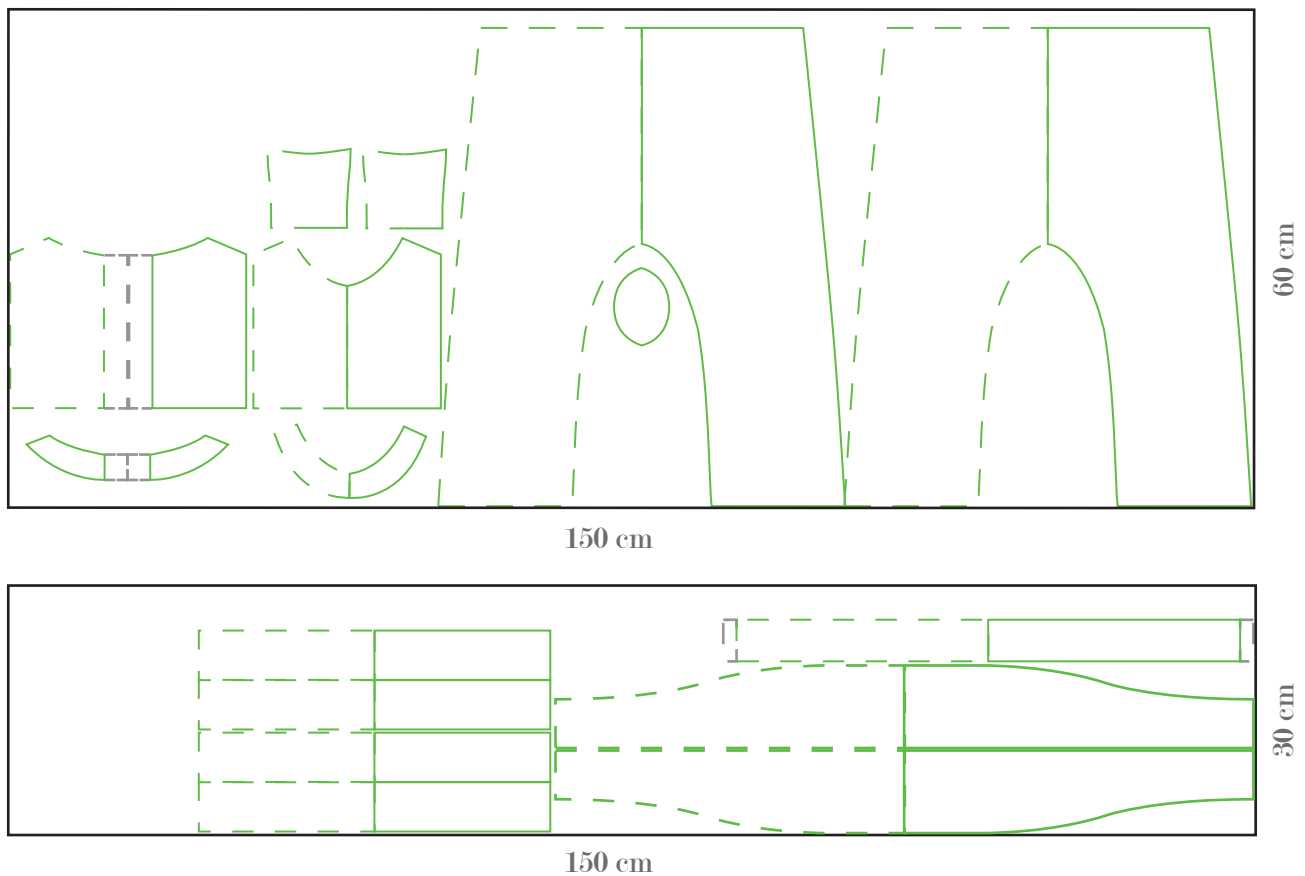
Die Massenproduktion, Kopie und Weitergabe wird strengstens untersagt.

Eine Veröffentlichung dieser Anleitung und des Schnittmusters, auch Ausschnitte/Teile davon sind verboten. Ohne Lizenz dürfen gefertigte Werke nicht verkauft werden. Für Fehler in der Anleitung wird keine Haftung übernommen.

Lageplan Stoff (Musterstoff) (Beispiel Größe 92)



Lageplan Stoff (Musterstoff + Uni) (Beispiel Größe 92)



Maßtabelle Größe 110 - 134

Da die meisten Kinder ab der Größe 110 sehr unterschiedlich gebaut sind, möchte ich euch für einen passgenaueren Schnitt folgende Maßstabelle an die Hand geben.

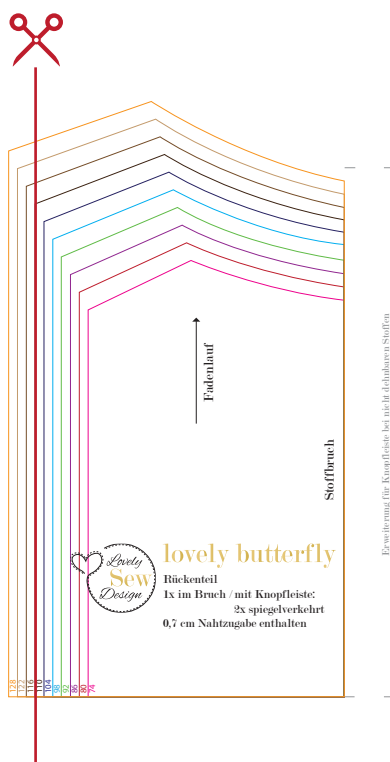
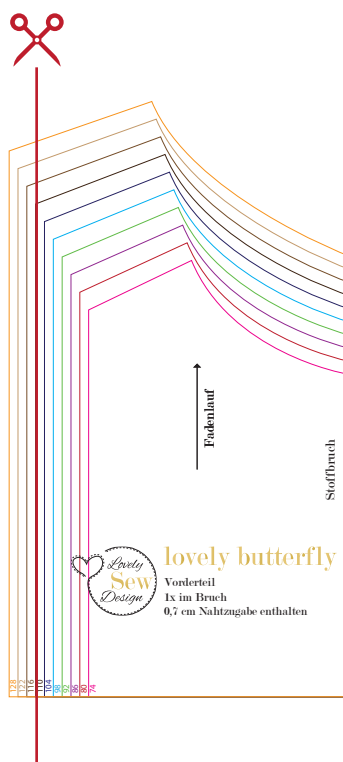
Größe	Taille
110	56 cm
116	59 cm
122	61 cm
128	63 cm
134	65 cm

Euer Kind ist schmaler gebaut?

Dann geht ihr wie folgt vor:

1. Messt den Taillenumfang eures Kindes.
2. Schaut in die Tabelle, welche Größe hier am ehesten zutrifft. Die Änderungen betreffen hauptsächlich das Vorderteil, das Rückenteil und das Taillenband (NICHT die Flügel, Rock oder Beine)
3. Schneidet euch das SM für das Vorderteil, Rückenteil und Taillenband in der aktuellen Körpergröße aus.
4. Nun kürzt ihr von links das SM bis zur Linie der Größe, die ihr in der Maßstabelle für euer Kind ausgemessen habt.
5. Bitte denkt dran, beim Jumpsuit die Hose nun auf die neue Weite zu raffen.

Beispiel: Euer Kind ist 128cm groß, hat aber den Taillenumfang von Größe 110. Ihr schneidet das SM komplett zu in Größe 128. Folgende Teile werden nun so bis zur 110 gekürzt:



Stoffbruch
Taillenband 1x im Bruch 0,7 cm Nahtzugabe enthalten
Fadenlauf →
74
80
86
92
98
104
110
116
122
128
134



Die Massenproduktion, Kopie und Weitergabe wird strengstens untersagt.

Eine Veröffentlichung dieser Anleitung und des Schnittmusters, auch Ausschnitte/Teile davon sind verboten. Ohne Lizenz dürfen gefertigte Werke nicht verkauft werden. Für Fehler in der Anleitung wird keine Haftung übernommen.

Varianten

Kleid

Möchtet ihr das lovely butterfly Kleid nähen, so habt ihr folgende Möglichkeiten:

- aus dehnbaren Stoffen wie Jersey oder Sommersweat ohne Knopfleiste (Seiten 7-10 & 15-16)
- aus nicht dehnbaren Stoffen wie Baumwolle, Webware oder Musselin mit Knopfleiste (Seiten 11-14 & 15-16)
- Sichtschutz (Seite 23)



Jumpsuit / kurze Beine

Möchtet ihr den lovely butterfly Jumpsuit mit kurzen Beinen nähen, so habt ihr folgende Möglichkeiten:

- mit Wickelleiste für die Größen 74 - 116 (Seiten 7-10 & 17-19)
- mit Knopfleiste für alle Größen (Seiten 11-14 & 17-19)
- Sichtschutz (Seite 23)



Jumpsuit / lange Beine

Möchtet ihr den lovely butterfly Jumpsuit mit langen Beinen nähen, so habt ihr folgende Möglichkeiten:

- mit Knopfleiste für alle Größen (Seiten 11-14 & 20-22)
- Sichtschutz (Seite 23)



Die Massenproduktion, Kopie und Weitergabe wird strengstens untersagt.

Eine Veröffentlichung dieser Anleitung und des Schnittmusters, auch Ausschnitte/Teile davon sind verboten. Ohne Lizenz dürfen gefertigte Werke nicht verkauft werden. Für Fehler in der Anleitung wird keine Haftung übernommen.

Oberteil

ohne Knopfleiste

1

Schneidet euch die gewünschte Größe zu (im Bruch) und legt euch alle Materialien zurecht. Achtet v. a. bei den großen Größen, wo der Zugschnitt für das Kleid-Oberteil ist.

Für Jumpsuits ohne Wickelleiste (alle Stoffarten) und das Nähen mit Webware und Musselin ist zwingend eine Knopfleiste notwendig. Springt zu Seite 11 (Oberteil mit Knopfleiste).



2

Ihr legt nun Vorder- und Rückenteil rechts auf rechts und näht die Schulternähte zusammen. Jetzt könnt ihr euch Gedanken über eine mögliche Gestaltung machen. Denkt daran, schon jetzt eure Applikation oder euer Label aufzunähen (mindestens 2 cm Abstand vom unteren Rand halten).



3

Jetzt werden die Flügel gesäumt: Schlagt die kurvige Seite um 1 cm um und näht sie mit 0,7 cm NZ fest. Die gerade Seite wird nun gerafft: mit einer Stichlänge von 4/4,5 und einer Fadenspannung von 0,5 - 1 geht es am einfachsten, näht hier mit Geradstich ohne zu vernähen. Möchtet ihr lieber einen Rollsaum oder den Abschluss der Flügel mit Spitze o. Ä. versehen, so kürzt die Flügel um 1 cm.

Nun legt ihr das Oberteil auf die linke Seite auf eine Oberfläche und daneben zum Vergleich den ersten Flügel. So könnt ihr sehen, wie weit ihr den Flügel raffen müsst. Das gleiche macht ihr mit dem anderen Flügel und steckt beide an das Oberteil.

