

Longhoodie

Triapiz

Hoodie mit asymmetrischer
Teilung auf dem Vorderteil,
Rückenteil und den Ärmeln



Schnittmuster +
kostenlose
Videoanleitung

PiexSu

Inhaltsverzeichnis

Schnittmuster anpassen	4
Maßtabelle.....	5
Material	6
Stoffverbrauch	6
Hilfsmittel.....	6
Ebenen im PDF.....	7
Drucken	7
Schnittmuster kleben	8
Schnittteile	8
Anleitung	9
Aufgesetzte Tasche nähen.....	9
Teilungen nähen	10
Schulternähte nähen.....	10
Ärmel einnähen	10
Seitennähte nähen	11
Kapuze nähen	11
Bündchen nähen	13

Die Schnittmuster befinden sich in separaten Dateien.

ACHTUNG!!!

Solltest du dieses Schnittmuster bei Makerist gekauft haben, können sich die Seitenzahlen um eine Seite verschieben, da Makerist dem PDF noch eine Seite hinzufügt.

Nutze am Besten die Anleitung aus der .zip-Datei.

Das Schnittmuster findest du in der .zip-Datei in separaten Ordnern, für jede Passformklasse ist dort ein Ordner mit dem Schnittmuster in A4 und A0 enthalten.

Material

- Sweat, Sommersweat (bei dickem Wintersweat oder Kuschelsweat wähle ggf. eine Größe größer)
- Bündchen oder Cuff
- ggf. Ösen, SnapPap/Wonderdots, Kordel und anderes zum verziehen



Stoffverbrauch

in Metern bei 1,40 m Breite

SkinnyWoman

Größe	32	34	36	38	40	42
Stoff	2,0	2,0	2,2	2,3	2,4	2,4

ClassicWoman

Größe	32	34	36	38	40	42	44	46
Stoff	2,1	2,1	2,2	2,2	2,3	2,3	2,4	2,4

MoreWoman

Größe	40	42	44	46	48	50	52	54	56
Stoff	2,4	2,4	2,5	2,5	2,6	3,0	3,0	3,2	3,2

Die Stoffmenge kann je nach Muster und Nahtzugabe variieren!

Hilfsmittel

- Nähmaschine und/oder Overlocknähmaschine
- Stecknadeln und/oder Stoffklammern
- Schere
- Maßband
- Bügeleisen
- Trickmarker oder Schneiderkreide
- Nähgarn
- Bügeleisen und Bügelbrett, evtl. Bügelhilfen

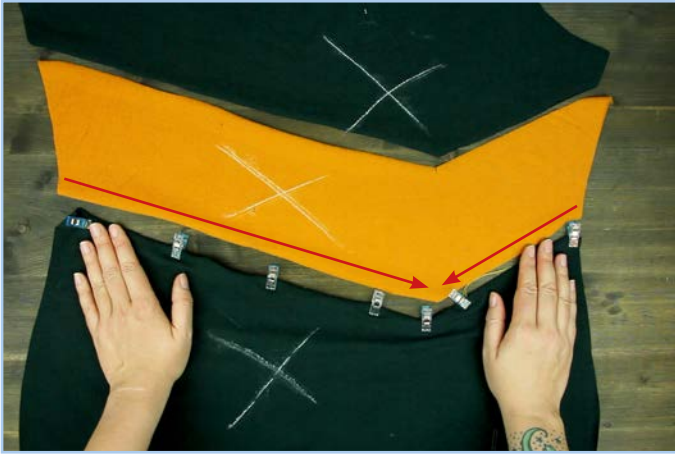
Du kannst dieses Schnittmuster auf jeder haushaltsüblichen Nähmaschine nähen.

Das Schnittmuster beinhaltet **KEINE** Nahtzugabe!

Du musst also an allen Nähten **eine Nahtzugabe hinzugeben!**

Eine Nahtzugabe von bspw. 0,75 cm muss zu den Schnittteilen noch hinzugegeben werden, an der linken und rechten Seite des Taschenbeutels empfehle ich eine Nahtzugabe von 1,5 cm.

Teilungen nähen



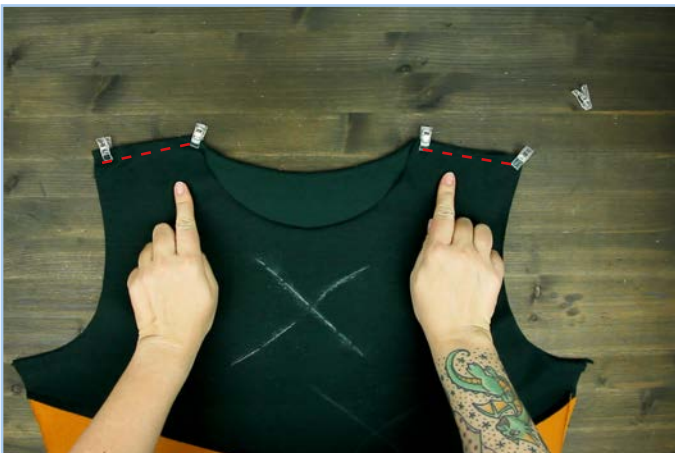
Nähe nun alle Teilungen am Vorderteil, am Rückenteil und an den Ärmeln mit einem elastischen Stich oder deiner Overlocknähmaschine zusammen.

Am leichtesten ist es, wenn du von der Seite zur Spitze nähst.

Eine Videoanleitung zum Nähen solcher Ecken und Teilungen und findest du hier:

[zum Video](#)

Schulternähte nähen



Lege das Vorderteil rechts auf rechts auf das Rückenteil und nähe beide Teile an der Schulternaht mit einer Overlocknähmaschine oder dem elastischen Stich deiner normalen Nähmaschine zusammen.

Ärmel einnähen



Lege dann einen Ärmel rechts auf rechts in der Armausschnitt, so dass das vordere Teil des Ärmels auf dem Vorderteil liegt und das hintere Teil auf dem Rückenteil.

Nähe dann den Ärmel mit einer Overlocknähmaschine oder dem elastischen Stich deiner normalen Nähmaschine ein und wiederhole das für den zweiten Ärmel.