



Version B

Version A

*Robe Laurine*

## Quelle taille choisir ? :

Cette robe est mise au point pour une stature de 1.65m

Taille	34	36	38	40	42	44	46	48
Tour de poitrine en cm	82	86	90	94	98	102	106	110
Tour de taille en cm (au niveau du nombril)	62	66	70	74	78	82	86	90
Tour de bassin en cm ( au point le plus fort des fesses)	88	92	96	100	104	108	112	116

## Valeur de couture :

Les valeurs de couture sont comprises.

1cm partout sauf 1.5cm aux ourlets des bas de manches et bas de robe

Sur le patronage, vous trouverez 2 lignes :

- la ligne extérieur est celle à suivre pour couper la matière.
- La ligne intérieure en pointillée est celle à suivre pour coudre, ainsi vous visualisez la valeur de couture prévue.

## Tissus :

Ce patron à été mis au point pour être confectionné dans tout type de tissu chaîne et trame , **non extensible.**

Il est adapté aux tissus souples et fluides : crêpe de viscose, tencel, chambray, plumetis, soie... ainsi qu'aux tissus avec plus de tenue comme des popelines de coton, du satin de coton léger, du sergé...

## Fournitures :

- Thermocollant : 10cm X 30cm
- 4 Boutons décoratifs 10-12mm pour les bas de manche
- 1 zip invisible de 30cm
- Pour la version drapée sur le côté : 15cm d'élastique: largeur 8mm-10mm.

## Mes petits conseils :

- Laver le tissu avant de commencer
- Bien respecter le Droit Fil lors du placement de patron sur le tissu
- Tracer sur le tissu, autour du patron > enlever le patron papier > épinglez le tissu , afin de découper plus précisément
- Lors du montage, bien respecter les valeurs de couture

Quantité de tissu	Tissu en 140cm	Doublure en 140cm
Version manches courtes(34-40)	1.90m	1m
Version manches courtes (42-48)	2.10m	1.70m
Version manches 3/4 (34-40)	2m	1m
Version manches 3/4 (42-48)	2.20m	1.70m

\*La doublure est prévue sans les manches. Si vous souhaitez doubler les manches, prévoir une hauteur de manche en plus

## Légende :



1

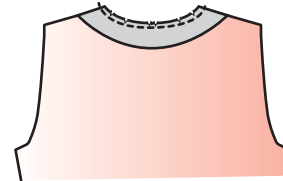
### PREPARATION :

-Thermocoller l'enforme dos



-La monter sur l'encolure dos, endroit contre endroit

-Cranter l'encolure

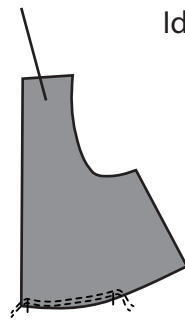
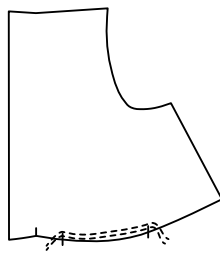


2

### PREPARATION DES PINCES ET FRONCES

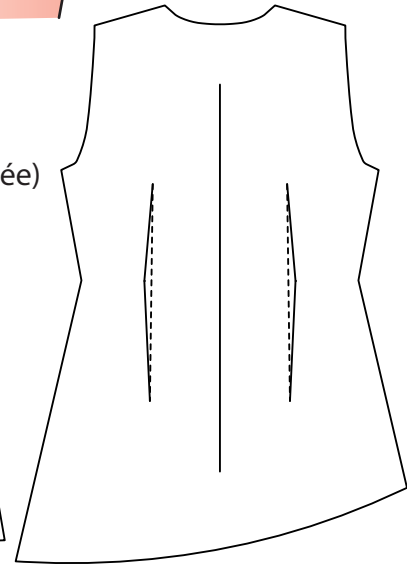
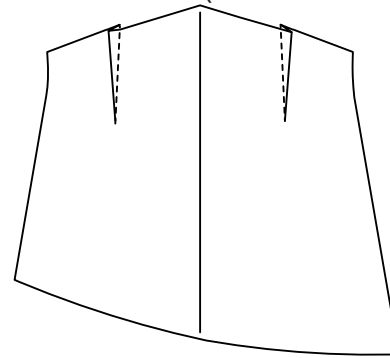
-Passer 2 fil de fronces entre les crans

-Idem sur la doublure ( si robe doublée)



-Fermer les pinces et les coucher au fer vers les cotés (que pour la version non drapée)

Idem pour la doublure ( si robe doublée)



3

### ASSEMBLAGE DU DEVANT

-Resserrer les fils de fronces jusqu'à avoir la même mesure qu'entre les crans du haut de la jupe

-Idem sur la doublure ( si robe doublée)

