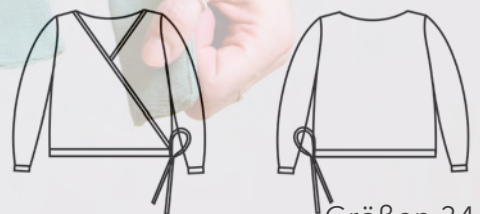


# Cardigan Hanna



Größen 34-54

# INHALT

<b>DAS IST HANNA</b>	<b>3</b>
<b>MASSTABELLEN</b>	<b>4</b>
<b>SCHNITTÜBERSICHT</b>	<b>5</b>
<b>DRUCKEN UND KLEBEN</b>	<b>6</b>
<b>VORBEREITUNG</b>	<b>7</b>
<b>NÄHANLEITUNG</b>	<b>8</b>
<b>VORDERTEILE, RÜCKTEILE, ÄRMEL</b>	<b>8</b>
<b>HALSAUSSCHNITT VERSÄÜBERN</b>	<b>8</b>
<b>BINDEBAND</b>	<b>9</b>
<b>BÜNDCHEN</b>	<b>10</b>

*Hi, ich bin Finna*

Begeisterte Selberräherin mit einer Vorliebe für schlichte Schnitte mit einem kleinen besonderen Etwas.

Mit *finnas ideen* möchte ich dir mit schönen Schnittmustern und ausführlichen Anleitungen zeigen wie toll und einfach Selberrähen ist.

Ich würde mich wahnsinnig freuen, wenn du mir deine Unikate nach meinen Schnittmustern zeigst.  
Verlinke mich gern mit #finasideen.  
Du erreichst mich und mein Team auch unter [kontakt@finasideen.com](mailto:kontakt@finasideen.com).

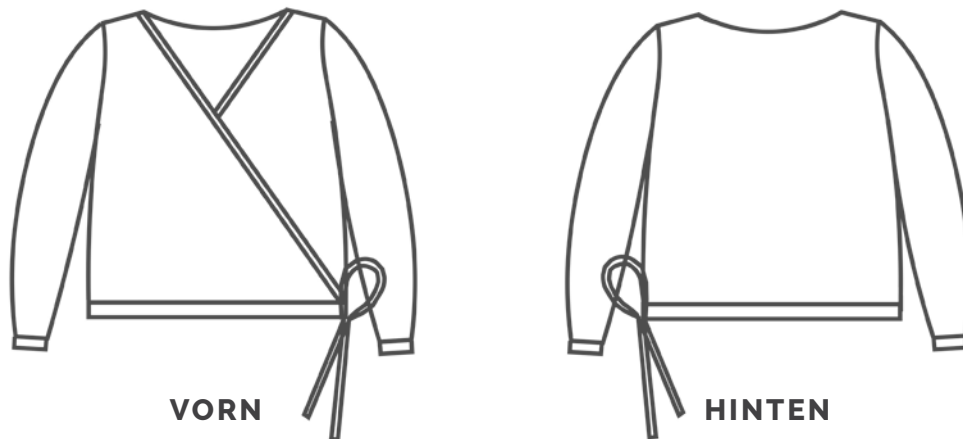


# DAS IST HANNA

## ÜBER DAS SCHNITTMUSTER

Hanna ist ein Cardigan, der durch die Wickeloptik wunderbar feminin wirkt. Er eignet sich perfekt für den lässigen Kuschellook, rundet aber ebenfalls jedes Business-Outfit ab.

## SCHEMATISCHE ZEICHNUNG



## STOFFEMPFEHLUNG

Für Hanna eignen sich Strickstoffe, Sweat oder Jacquard.

## GRADIERUNG UND INHALT

Hanna wurde in den Größen 34-54 professionell gradiert. Das E-Book enthält die Schnittmuster zum Ausdrucken auf A4 Papier für Hause, die A0 Plottdatei für den Copyshop und eine ausführliche bebilderte Nähanleitung. In meinem Shop [www.FinasIdeenBlog.com](http://www.FinasIdeenBlog.com) erhältst Du außerdem hochwertige Papierschnittmuster meiner Schnitte.

## VIDEOANLEITUNG

[www.youtube.de/finasideen](http://www.youtube.de/finasideen)

Auf meinem Youtube Kanal gibt es viele ergänzende Videoanleitungen zu meinen Schnittmustern.

Gib den Suchbegriff "**Cardigan Hanna**" ein.

Auf meinem Kanal zeige ich dir auch, wie du die Schnittmuster variieren und abändern kannst und dir so eine tolle zusammen passende Garderobe selber nähen kannst.

# MASSTABELLEN

## GRÖSSENWAHL

Bitte wähle deine Größe nach folgender Körpermaßtabelle aus. Die Angaben beziehen sich auf eine Körperlänge von 1,68m und sind in cm angegeben.

Hast du bereits Schnitte von mir genäht, kannst du gern die selbe Größe wieder nähen. Hanna hat einen legeren Schnitt, damit du auch bequem etwas drunter tragen kannst. Schau dazu auch gern in die Fertigmaßtabelle.

	34	36	38	40	42	44	46	48	50	52	54
<b>Brust</b>	78-81	82-85	86-89	90-93	94-97	98-102	103-107	108-113	114-119	119-125	125-131
<b>Taille</b>	62-64	65-68	69-72	73-77	78-81	82-85	86-90	91-95	96-102	109-115	115-121
<b>Hüfte</b>	85-89	90-94	95-97	98-101	102-104	105-108	109-112	113-116	117-122	121-126	126-131

## FERTIGMASSE CARDIGAN HANNA

In der Fertigmaßtabelle siehst du die technischen Fertigmaße vom Cardigan Hanna.

Je nach Stoffwahl und Stoffverhalten können sie jedoch beim fertig genähten Cardigan variieren.

Die Ärmel sind leicht überschnitten kontriiert und sehen deshalb im Schnittteil kürzer aus.

Fertigmaße Angabe in cm	34	36	38	40	42	44	46	48	50	52	54
<b>Brustumfang</b>	92,5	96,5	100,5	104,5	108,5	112,5	116,5	122,5	128,5	134,5	140,5
<b>Tailenumfang</b>	93,5	97,5	102	106	110	114,5	118,5	125	130,5	136,5	142,5
<b>Hüftumfang</b>	94	98	102,5	107	111	115,5	120	126	132	138	144
<b>Ärmellänge</b>	48	49	50	51	51,5	52,5	53,5	55,5	57,5	59,5	61,5

## MATERIALVERBRAUCH

In der Tabelle ist der maximale Stoffverbrauch angegeben, den du bei Berücksichtigung eines Musters benötigst.

Bei einfarbigen Stoffen oder Mustern, die 180° verdreht zugeschnitten werden können, kannst du in der Regel Stoff sparen.

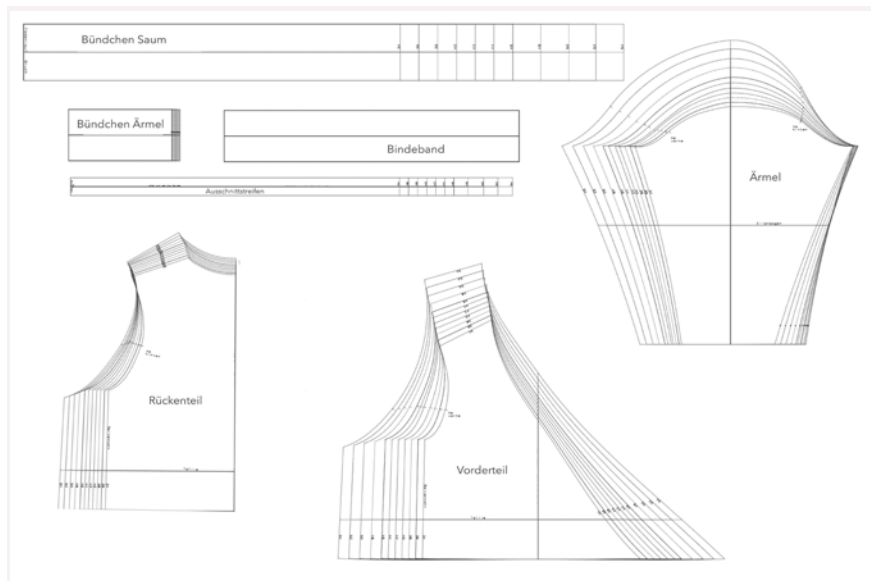
Ich empfehle Dir daher das Schnittmuster vor dem Stoffkauf auszuschneiden und die Schnittteile zu platzieren. So kannst du deinen individuellen Stoffverbrauch ermitteln.

	Verbrauch in Meter bei 1,40m Stoffbreite
<b>34-46</b>	<b>2.10</b>
<b>48-54</b>	<b>2.70</b>
<b>34-46 einfarbig</b>	<b>1.80</b>
<b>48-54 einfarbig</b>	<b>2.30</b>

# SCHNITTÜBERSICHT

## SCHNITTEILE

Die Schnittteile enthalten keine Nahtzugabe.



## BENÖTIGTE ZUSCHNITTE

Vorderteil	2x gegengleich
Rückenteil	1x im Bruch
Ärmel	2x gegengleich
Ausschnittstreifen	1x im Bruch
Bündchen Ärmel	2x
Bündchen Saum	1x im Bruch
Bindeband	2x

# Näh Bar

*finas ideen*

Als Mitglied der Näh Bar erhältst Du jeden Monat perfekt aufeinander abgestimmte Schnitte, mit denen Du Deine neuen Lieblings-Kleidungsstücke nähen kannst.

Du hast Zugriff auf Nähkurse und erhältst Tipps & Tricks vom Nähprofi, um Dir Kleidung zu nähen, in der Du Dich rundum wohl fühlst.

[www.FinasIdeenBlog.com/die-naehbar](http://www.FinasIdeenBlog.com/die-naehbar)



# DRUCKEN UND KLEBEN

## DRUCKEN

Öffne das Schnittmuster mit dem kostenlosen Adobe Acrobat Reader.

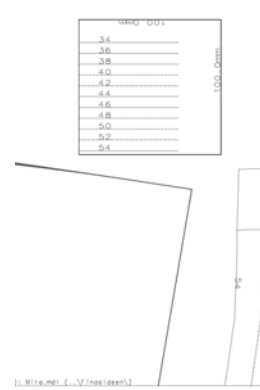
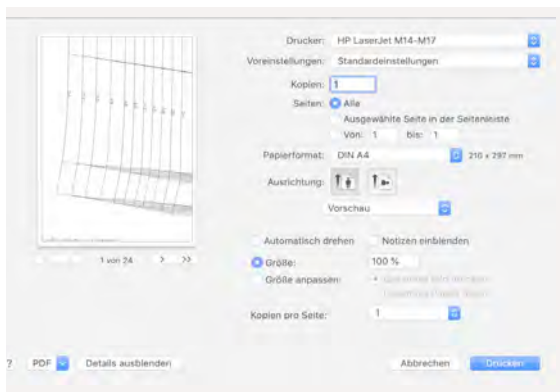
Drucke als erstes das Blatt mit dem Testquadrat aus und kontrolliere die Größe. Es muss 10x10cm groß sein.

Du findest es auf Seite 9 bzw. C1.

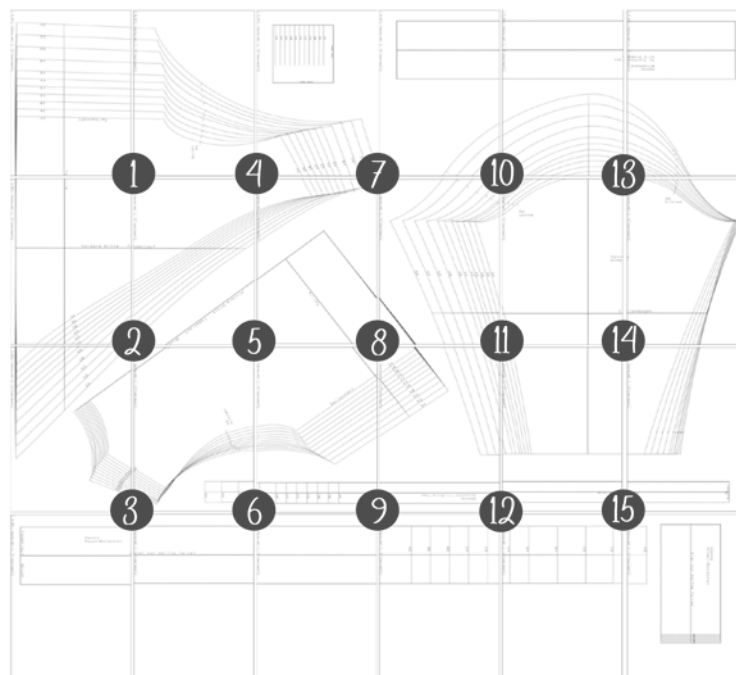
Beachte dabei, dass die Größe auf 100% eingestellt ist und NICHT angepasst wird.

Wenn das Kontrollquadrat die richtige Größe hat, kannst du das Schnittmuster komplett drucken.

Sollte die Größe nicht passen, kannst du sie jetzt über die Größe anpassen.



## DRUCKÜBERSICHT A4 DATEI



# VORBEREITUNG

## AUSMESSEN

Orientiere dich zur Auswahl deiner Größe an der Körpermaßtabelle. Wenn du bereits Schnitte von *finas ideen* genäht hast und die Größe gepasst hat, kannst du ohne Bedenke diese Größe wieder nähen.

Überprüfe deine Körpermaße regelmäßig.

Um bei der endgültigen Größenwahl sicher zu sein, empfiehlt es sich ein Probeteil zu nähen. Der Stoff sollte ein ähnliches Verhalten haben, wie deine endgültige Stoffwahl.

## ZUSCHNEIDEN

Lege die Schnittteile auf den Stoff. Beachte beim Zuschnitt den Fadenlauf, damit sich das fertige Kleidungsstück später nicht verzieht.

Beachte, dass die Schnittteile keine Nahtzugabe enthalten.

Übliche Nahtzugaben:

Nähmaschine 0,7cm

Overlock 1,0cm

An Schnittkanten die später gesäumt (umgeklappt und fest genäht) werden gibts du eine Saumzugabe von 2cm.

Übertrage alle Markierungen auf den Stoff.

## VERSÄUBERN

Schnittkanten die ausfransen können, müssen versäubert werden. Das ist zum Beispiel bei Strickware und Webware der Fall. Du kannst die Schnittkanten mit einem Zickzackstich oder der Overlock versäubern.

## BESONDERHEITEN BEI STRICKSTOFFEN

Bei Strickstoffen oder sehr dehnbaren Stoffen empfiehlt es sich, die Schnittkanten mit Nahtband zu verstärken.

So behält das Kleidungsstück seine Form und die Nähte wellen sich nicht.

Meist werden die Schulternähte oder Armausschnitte verstärkt.

Das Nahtband gibt es aktuell in schwarz und weiß und in der dehnbaren und nicht dehnbaren Variante.

## PASSENDE BEITRÄGE

<https://finasideenblog.com/naehen-mit-strickstoffen-meine-tipps-und-tricks>

<https://finasideenblog.com/tipps-fuer-das-naehen-von-dehnbaren-stoffen-jersey>

<https://finasideenblog.com/meine-naehfuss-lieblinge>