

WOLKENSTICH

Nalen

Taschenbaukasten





Nalu ist ein ganz besonderes Taschenschnittmuster. Es handelt sich um das erste echte Baukastensystem für eine Handtasche. Der Bogen ist so aufgebaut, dass du nur einmal drucken musst und kinderleicht aus diesen Teilen deine Wunschtasche zusammenstellen kannst. Du kannst eine große etwas höhere Variante oder eine kleinere quadratische Grundform nähen, jeweils mit Klappe oder ohne. Außerdem hast du die Wahl zwischen vielen verschiedenen Vorder- und Rückseiten. Insgesamt ergeben sich auf diese Weise ganze 24 verschiedene Taschendesigns, und das, wie gesagt, mit nur einem Druckbogen.

Die Anleitung ist so aufgebaut, dass du dich schnell und einfach zurechtfinden wirst. Du kannst selbst entscheiden, wie deine Nalu aussehen soll, ohne dass es dich verwirren wird. Durch dieses System ist Nalu perfekt für Anfängerinnen und Taschenexpertinnen geeignet, denn sie bietet viel Potenzial und wird niemals langweilig, obwohl sie leicht zu nähen ist.

Viel Spaß beim Nähen
wünscht dir Justine vom Label





Du findest mich hier:

SHOP

FACEBOOK

INSTAGRAM

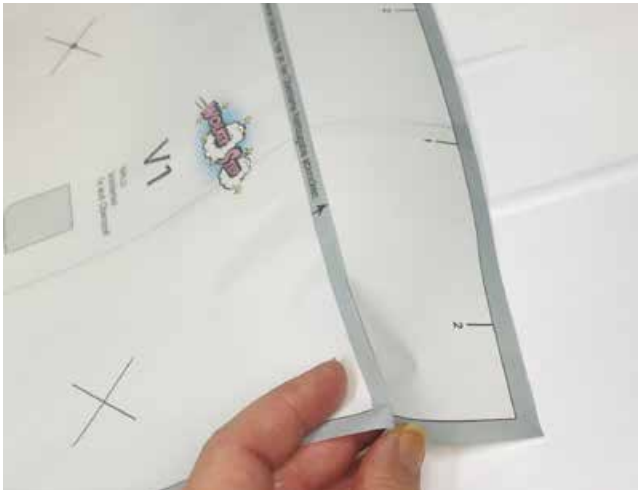
EMAIL

Inhalts- verzeichnis

Hohe oder quadratische Variante?	Seite 5
Grundanleitung „Klassische Nalu“	Seite 6
Übersicht der optisch wichtigsten Schnittteile	Seite 7
Material & Zuschnitt für die klassische Variante	Seite 8, Punkt 1
Wellenfront nähen	Seite 9, Punkt 4
Gurtaufnahme	Seite 19, Punkt 42
Oberteile ansetzen	Seite 20, Punkt 47
Gurtaufnahmen nach oben legen	Seite 23, Punkt 56
Boden vorbereiten	Seite 24, Punkt 59
Außenteile zusammensetzen	Seite 26, Punkt 66
Innentasche nähen	Seite 29, Punkt 78
RV-Blende nähen	Seite 34, Punkt 95
Zusammensetzen	Seite 41, Punkt 121
Oberteil absteppen	Seite 47, Punkt 143
Tutorial „Gurt nähen“ (verlinkt)	Seite 48
Extratipp für die oberen Ecken	Seite 49
Varianten in der Übersicht	Seite 50
Variante mit Längs-RV	Seite 52, Punkt 1b
Variante mit Steckfach nähen	Seite 60, Punkt 1c
Variante mit Klappe: Vorderteil mit Knopf	Seite 63, Punkt 1d
Variante mit Taschenklappe nähen	Seite 64, Punkt 1e
Rechtstexte und Impressum	Seite 68
Klebeanleitung	Seite 69
Schnittmusterbogen	Seite 70-84

Hohe oder quadratische Variante?

Nalu ist so aufgebaut, dass du als erstes entscheidest, ob du eine hohe oder eine quadratische Tasche nähen möchtest. Alle weiteren Optionen klappen für beide Varianten.



Auf allen Haupt-Schnittteilen findest du eine Knickeinie. Wenn du die hohe Variante nähst, kannst du diese einfach ignorieren.

Wenn du die quadratische Variante nähen möchtest, knickst du dein Schnittmuster einfach um und hast so die kleinere Variante. Dadurch kannst du es immer wieder verwenden, ohne erneut zu drucken oder 100 Extrateile zu haben. Es ist wirklich ganz leicht.

Und natürlich haben wir dir die Nahtzugabe auch hier wie gewohnt bereits grau eingezeichnet.



Die hohe Variante hat diese Fertigmaße:

Höhe 37 cm
Breite 30 cm
Tiefe 7,5 cm



Die quadratische Variante hat diese Fertigmaße:

Höhe 30 cm
Breite 30 cm
Tiefe 7,5 cm

Grundanleitung „Klassische Nalu“

Wenn du dich für die Größe entschieden hast, kannst du gleich mit der Grundanleitung loslegen und Nalu in der klassischen Variante nähen.

Die Grundanleitung erklärt dir zunächst Schritt für Schritt diese Tasche. Gerade für Anfängerinnen ist diese Variante leicht zu nähen und du musst dich noch nicht mit der Wahl der Seiten auseinandersetzen.

Später kannst du dann beliebig mixen.



Die klassische Nalu besteht aus der markanten Vorderseite: Eine wellenförmige Falte, hinter der sich ein Reißverschlussfach verbirgt.

Daher hat Nalu auch ihren Namen, denn Nalu bedeutet „Welle“.



Die Rückseite bleibt ohne Fach und ist einfach glatt.

Es gibt ein Steckfach innen.

Oben wird Nalu ebenfalls mit einem RV geschlossen.

Hübsche Griffe und der Schultergurt machen die Welle perfekt.



Für die klassische Nalu brauchst du alle Schnittteile aus dem Bogen außer K1 und R2. Diese kannst du zur Seite legen.

[Hier findest du das Lookbook zu Nalu](#), mit den tollen Designbeispielen, die im Probenähen entstanden sind. Danke an diese tolle Probenähgruppe, für eure Unterstützung. Ihr seid der Hammer!

Übersicht der optisch wichtigsten Schnittteile



Material & Zuschnitt für die klassische Variante

Hohe Variante

- Außenstoff A 50 x VB
- Außenstoff B 40 x VB
- Innenfutter 50 x VB
- RV vordere Tasche 27 cm + 1 Zipper
- RV Blende oben 35 cm + 1 Zipper
- Metall Zubehör
- 4 x Vierkant Ring 30 er
- 2 x D Ringe 30 er
- 2 x Karabiner 30 / 40 mm
- 1 x Schieber / Regulator 30 / 40 mm
- 6 Buchschrauben / Nieten

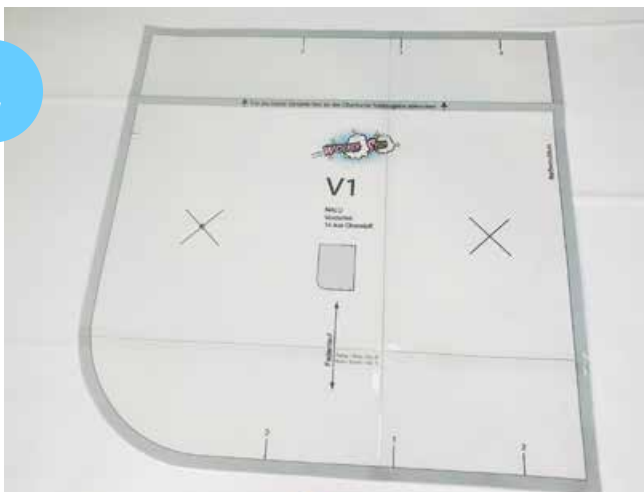
Quadratische Variante

- Außenstoff A 40 x VB
- Außenstoff B 30 x VB
- Innenfutter 40 x VB
- RV Vordere Tasche 21 cm + 1 Zipper
- RV Blende oben 35 cm + 1 Zipper
- Metall Zubehör
- 4 x Vierkant Ringe 30 er
- 2 x D Ringe 30 er
- 2 x Karabiner 30 / 40 mm
- 1 x Schieber / Regulator 30 / 40 mm
- 6 Buchschrauben / Nieten

1



2



Schneide alle Stoffe nach den Angaben auf dem Schnittbogen zu. Der graue Rahmen ist die Nahtzugabe von 7mm, dies entspricht der Füßchenbreite der meisten Maschinen. Wenn du eine andere Nahtzugabe wählen möchtest, ignoriere den grauen Rand einfach.

Vlies zur Verstärkung wird ohne Nahtzugabe zugeschnitten, also ohne grauen Rahmen.

3



Je nach Material, solltest du deine Taschenzuschnitte verstärken, damit die Tasche mehr Stand hat. Das Vlies wird ohne Nahtzugabe zugeschnitten, damit es später nicht zu dick wird in Bereichen der Stoffüberlappungen und Ecken.

Wenn du die Tasche aus Oilskin nähst, kannst du darauf keine Verstärkung bügeln. Du musst dann entweder die Innenteile verstärken oder eine Verstärkung wählen, die du nicht aufbügelst sondern mitnähst. Kunstleder musst du nicht verstärken, es hat genug Stand.



Für die Inhalte dieses E-Books ist verantwortlich:

Verantwortliche für Designbeispiele und Leitung der Probe-/Designnähen: Die Verantwortung gilt insbesondere für sämtliche in diesem E-Book veröffentlichte Design-Beispiele sowie für die Stoffauswahl.

Justine Wolke
Lerchenweg 3
44625 Herne
+49 2325 9929188
justinewolke71@gmail.com

Technische Realisierung

Dieses E-Book wurde von Nina Ströher erstellt. Die Erstellerin ist verantwortlich für die Schnittkonstruktion und die Nähanleitung.

Nina Ströher
Gerther Straße 37
44627 Herne
Deutschland
+49 178 / 26 95 995
stroher1977@gmx.de

Wolkenstich Schnittmuster dürfen nicht kopiert oder anderweitig vervielfältigt werden. In unserem Shop erhältst du Lizenzen um nach Wolkenstich Schnittmustern genähte Werke zu verkaufen. Wolkenstich Schnittmuster übernimmt keine Haftung für eventuelle Fehler im Schnittmuster.

Inhaltlich Verantwortlicher gemäß § 10 Absatz 3 MDStV:
Nina Ströher, Copyright © 2020