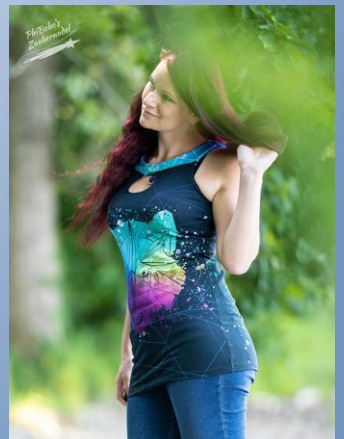
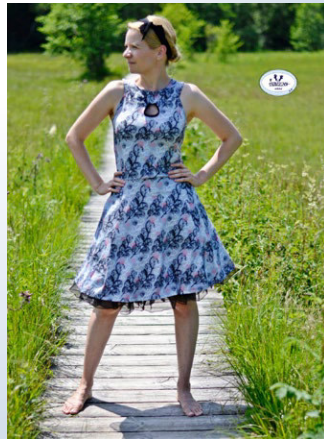
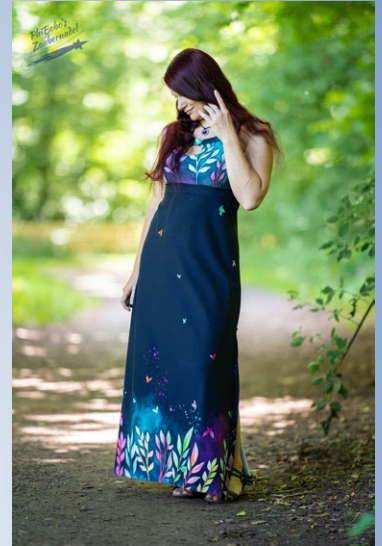




Niela's Elegance

Nähanleitung
in den Größen 32-54



Inhaltsverzeichnis

1. Einleitung	3
2. Maßtabelle	5
3. Materialverbrauch	7
4. Drucken in Ebenen	8
5. Linienhilfe Oberteil	9
6. Anpassungshilfe Rockansatz und Raffrock	10
7. Hinweise und Impressum	11
8. Grundanleitung	12
9. Umstülpen (empfohlen)	20
10. Ring einlagig nähen	26
11. A-Line Röcke (Beispiel: Asymmetrisch)	29
12. Drehrock (Unterbrustrockansatz)	31
13. Tellerrock (Taillerockansatz)	33
14. Tellerrock (mehrlagig)	35
15. unsichtbarer Anschluss	37
16. Kellerfalte	39
17. Grundlagen Säumen	42
18. Grundlagen: Tüddelkram einziehen	44
19. Klappbündchen	45
20. Ecken säumen	48
21. Beleg für Loch	50
22. Gummi bei weitem Ausschnitt einziehen	53
23. Grundlagen Abnäher nachträglich setzen	56
24. Hinten zum Knöpfen	59
25. Beispiele	62
26. Ein Herzliches Dankeschön an meine Probenäherinnen	65



1. Einleitung

Herzlich Willkommen zur Nähanleitung von Niela´s Elegance. Mit diesem neuen Lieblingsteil zieht der Sommer in deinen Kleiderschrank ein. Der Ausschnitt ist ein wahrer Hingucker und zaubert eine wunderschöne Halspartie. Darunter kannst du deine Elegance wie gewohnt vielfältig gestalten - als weites Shirt, als sexy Kleid mit Guckloch am Ausschnitt oder als seriöses A-Line-Kleid. Für fast jeden Anlass bist du den Sommer über elegant unterwegs.

Niela´s Elegance ist in den Größen 32 bis 54 ausgiebig getestet worden. Durch die zahlreichen Hinweise zu individuellen Anpassungen schneiderst du sie dir auf den Leib.

Das ist alles mit dabei:

- Niela´s Elegance als Top, Longtop jeweils schmal und ausgestellt und optionaler Kellerfalte
- verschiedene Ausschnittvarianten:
 - der normale Ausschnitt
 - der weite Ausschnitt vorn
 - der weite Ausschnitt hinten (Racerback)
 - optionaler Mopsspion
 - optionaler Rückenspion
- zwei verschiedene Rockansatzhöhen mit jeweils unterschiedlichen Röcken
 - der Unterbrustansatz:
 - A-Line Tunika, Kleid und Maxikleid
 - enganliegendes Minikleid
 - Drehtrock
 - der Taillenansatz
 - Tellerrock mit verschiedenen Optionen
 - Drehtrock

Das Schnittmuster ist für fortgeschrittene Anfänger geeignet, ich erkläre alles, wie gewohnt, detailliert.

Schau dir am besten zuerst die Übersicht an und drucke nur die Teile, die du auch nähen willst.

Lies dir auch unbedingt das Kapitel „Ebenendruck“ durch, damit kannst du nur die Größen ausdrucken, die du benötigst - das spart Toner und Nerven (funktioniert in der Regel nur, wenn du vom PC aus druckst).

Wichtige Hinweise und kleine Tipps:

- Wenn nichts anderes gesagt wird, wird der Stoff zum Nähen immer rechts auf rechts gelegt, sodass dann die schöne Seite innen liegt und auf der Rückseite genäht wird.



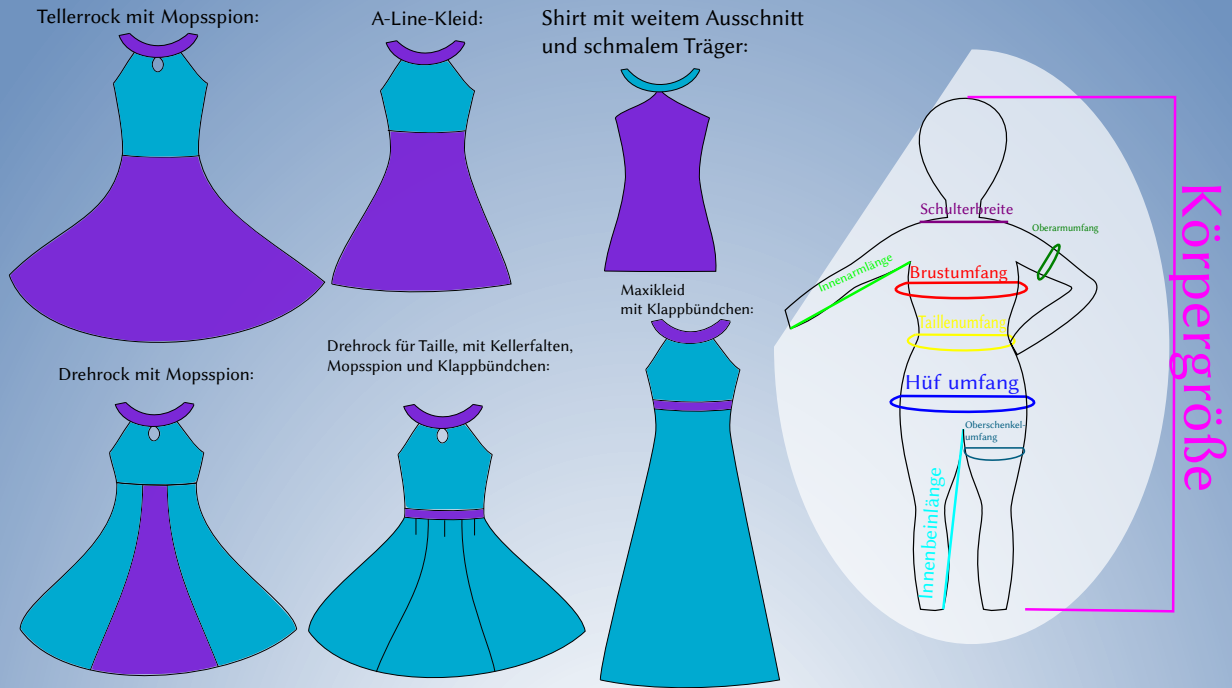
- Das Absteppen von Jersey ist immer ein bisschen heikel. Deshalb beachte unbedingt folgende „Regeln“:
 - Reduziere unbedingt den Füßchendruck, wenn deine Maschine das kann. Denn durch den Fuß wird der Stoff sonst schnell beim Nähen gedehnt. Wenn Du den Druck nicht reduzieren kannst ist es eine Überlegung wert, nicht abzusteppen, vor allem nicht außen am Ring.
 - Steppe mit einem weiten Geradstich oder mit einem elastischen Zierstich
 - Steppe nicht zu nah am Rand. Wenn Du weiter innen steppst, bleibt der Rand eher stabil. Dies liegt daran, dass außen ja nicht nur der Stoff, sondern auch die Nahtzugabe liegt und durch das Nähfüßchen also noch eher gedehnt wird, weil ja mehr Stoff drunter liegt.
- Das Klappbündchen verändert nicht die Länge bzw. Passform des Kleidungsstücks. Schau bitte in der Anleitung nach, wie es genäht wird. Bei längeren Röcken wird es auf jeden Fall empfohlen, um die Form zu stabilisieren.
- Der Schnitt ist auf Körbchengröße B - C ausgelegt. Bei einem größeren Busen muss gegebenenfalls ein seitlicher Abnäher eingebaut werden (manchmal ist dies auch bei kleinerem Busen nötig, je nach Brustform) und/oder das Oberteil bei der Unterbrustteilung etwas verlängert werden. Eventuell lohnt sich auch eine FBA.
- Die Variante „weiter Ausschnitt“ der Vorderseite sollte nicht mit dem weiten Rückenausschnitt kombiniert werden, da der Torso dann zu wenig Halt am Ring bekommt und der Stoff des Torso sehr wahrscheinlich rutscht.
- Der weite Ausschnitt vorn benötigt etwas zusätzliche Stabilität. Ich empfehle dafür ein Gummi einzuziehen (siehe Tutorial) und ggf. den Ring mit einem Bügelvlies zu verstärken.
- Beachte, dass du die richtigen Röcke mit dem richtigen Ansatz kombinierst. Die Unterbrust- röcke funktionieren nicht mit dem Tailenansatz und umgekehrt.

Diese Abkürzungen verwende ich:

l-a-l	Linke Stoffseite auf linke Stoffseite
l-a-r	Linke Stoffseite auf rechte Stoffseite
NZ	Nahtzugabe (in der Regel 0,5 – 1 cm)
r-a-r	Rechte Stoffseite auf rechte Stoffseite



2. Maßtabelle



Hier findet ihr eine ungefähre Größentabelle, aber generell solltet ihr eigentlich eure normale Größe nähern können.

Größe	32	34	36	38	40	42
Oberarmumfang	29	29,5	30	30,5	31	31,8
Schulterbreite	34,5 0-35	35,8 35-36,3	36,8 36,3-37,3	37,8 37,3-38,2	38,6 38,2-39,2	39,7 39,2-40
Brustumfang	0-85	85-88	88-91	91-97	97-100	100-108,5
Taillenumfang	0-77	77-79	79-82,3	82,3-86	86-89,5	89,5-93,5
Bauchumfang	0-81	81-84	84-87	87-91	91-95	95-99
Hüftumfang	0-89,5	89,5-92,5	92,5-96	96-100,5	100,5-105	105-110
Oberschenkelumfang	0-50	51-53	53-55	56-57	58-59	60-61
Innenbeinlänge	77,3	78	78,8	79,5	80,1	80,6

Größe	44	46	48	50	52	54
Oberarmumfang	32,5	33	33,5	34,5	35	35,6
Schulterbreite	40,4 40-41,5	42 41,5-43	43,5 43-44,2	44,7 44,2-45,6	46,1 45,6-47	47,6 47-53
Brustumfang	108,5-115	115-117	117-125	125-130	130-138	138-146,5
Taillenumfang	93,5-97,8	97,8-104,8	104,8-112,5	112,5-118	118-125	125-133
Bauchumfang	99-103,4	103,4-111	111-119	119-124	124-131	131-139
Hüftumfang	110-114,3	114,3-123	123-132	132-139	139-146,5	146,5-155
Oberschenkelumfang	62-63	64-65	66-67	68-69	70-74	75-80
Innenbeinlänge	81,2	81,8	82,4	83	84,1	84,8



Das Schnittmuster ist auf eine Durchschnittskörpergröße von 1,60-1,69 m ausgelegt. Solltet ihr um einiges größer oder kleiner sein, müsst ihr von der Länge etwas wegnehmen bzw. dazugeben:

Körpergröße in m	1,40-1,55	1,70-1,80	1,80-1,90	1,90-2,00
Längenkorrektur	-5 bis -3 cm	+4 bis 8 cm	+9 bis 15	+15 bis 20 cm

Nötige Anpassungen sollten immer etwas aufgeteilt werden. Z. B: Bei einer Verlängerung um 5 cm verlängert ihr das Oberteil um 2 cm (je nach individueller Tailenhöhe) und das Unterteil um 3 cm.

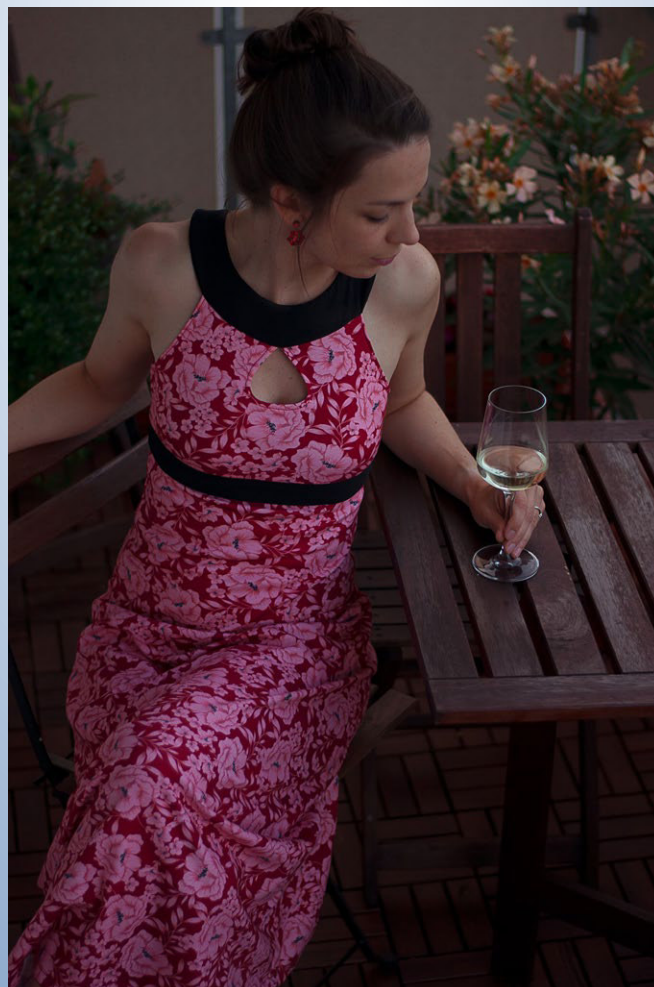
Den Oberarmumfang messt ihr am besten direkt am Muskel (i. d. R. die dickste Stelle, ca. 13-15 cm von der Achsel aus entfernt).

Die Schulterbreite wird von Schulterknochen bis Schulterknochen gemessen (dort wo die Ärmel enden sollen, am besten Schultern lockern und von Schulter zu Schulter (am Rücken) das Maßband auflegen, an einer Seite am Schulterknochen festhalten und an der anderen dann mit einem Finger markieren).

Der Rest ist eigentlich klar ;)

Als Orientierungswert solltet ihr im Regelfall vom Brustumfang ausgehen.

Taille und Hüfte sind die nächstwichtigeren Werte. Lasst euch nicht von Oberarmumfang und der Schulterbreite verunsichern, wenn alle anderen Werte bei euch in 1-2 Größen liegen. Bei diesen beiden Werten vermisst man sich auch einfach sehr gerne.



3. Materialverbrauch

Damit ihr in etwa abschätzen könnt, wie viel Stoff ihr benötigt, hier ein kurzer Überblick. Der Verbrauch kann natürlich variieren.

Bei dem Stoffverbrauch wird immer von einer vollen Stoffbreite von 1,5m, sowie einem Motiv, welches man nur in eine Richtung legen kann, ausgegangen (Worst Case Berechnung). Außerdem die Nutzung aller Teilungen im vorgesehenen Maße.

Größe	32	34	36	38	40	42
Tunika	<1,5 m	<1,5 m	<1,5 m	<1,5 m	<1,5 m	<1,5 m
Shirt	<1,0 m	<1,0 m	<1,0 m	<1,5 m	<1,5 m	<1,5 m
Kleid	<1,5 m	<1,5 m	<1,5 m	<2 m	<2 m	<2 m
Maxikleid	<2,5 m	<2,5 m	<2,5 m	<2,5 m	<2,5 m	<2,5 m
Drehkleid	<3 m	<3 m	<3 m	<3 m	<3 m	<3 m
Tellerrock- kleid	<2 m	<2 m	<2 m	<2 m	<2 m	<2 m

Größe	44	46	48	50	52	54
Tunika	<1,5 m	<1,5 m	<1,5 m	<1,5 m	<1,5 m	<1,5 m
Shirt	<1,5 m	<1,5 m	<1,5 m	<1,5 m	<1,5 m	<1,5 m
Kleid	<2,0 m	<2,0 m	<2,0 m	<2,0 m	<2,0 m	<2,0 m
Maxikleid	<3 m	<3 m	<3 m	<3,0 m	<3,0 m	<3,0 m
Drehkleid	<3 m	<3 m	<3,5 m	<3,5 m	<3,5 m	<3,5 m
Tellerrock- kleid	<2,5 m	<2,5 m	<2,5 m	<2,5 m	<2,5 m	<2,5 m

Alle Informationen zum Zuschnitt findet ihr direkt auf dem Schnittmuster. Der Schnitt ist auf French Terry, Sommersweat und Jersey ausgelegt.

Alle meine Schnitte sind ohne Nahtzugabe.

Stoff	Dehnbarkeit	Nähgröße
Jersey, Viskose Jersey, French Terry	Hoch	Eure Größe
Ganzjahressweat, Sweat mit weniger Elasthan, Alpenfleece	Mittel	Anpassung notwendig
Webware, Viskose,	Kaum - Nicht	Anpassung notwendig

