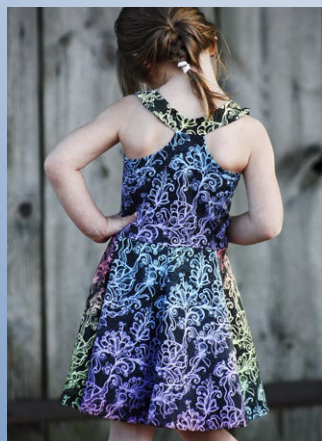
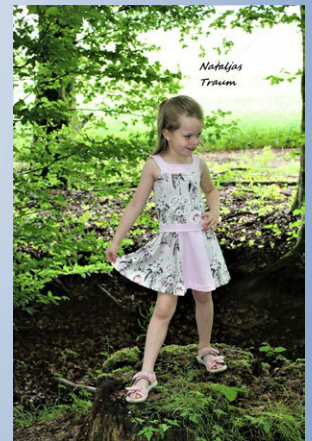
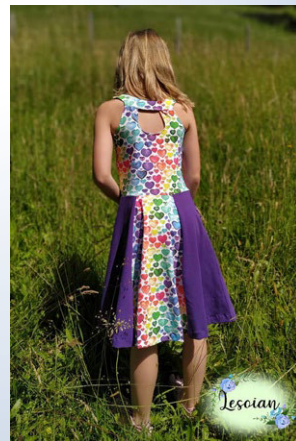


Phie's Elegance

Nähanleitung
in den Größen 68-164



Inhaltsverzeichnis

1. Einleitung	3
2. Maßtabelle	5
3. Materialverbrauch	6
4. Drucken in Ebenen	7
5. Anpassungshilfe Rockansatz und Raffrock	8
6. Linienhilfe Oberteil	9
7. Hinweise und Impressum	10
8. Grundanleitung	12
9. Umstülpen (empfohlen)	20
10. Ring einlagig nähen	26
11. Klappbündchen	29
12. Kellerfalte	32
13. Drehrock (Unterbrustrockansatz)	35
14. A-Line Röcke	37
15. Tellerrock (Taillerockansatz)	39
16. Tellerrock (mehrlagig)	41
17. unsichtbarer Anschluss	43
18. Hinten zum Knöpfen	45
19. Grundlagen Säumen	48
20. Grundlagen: Tüddelkram einziehen	50
21. Beleg für Loch	51
22. Beispiele	54
23. Ein Herzliches Dankeschön an meine Probenäherinnen	56



1. Einleitung

Herzlich Willkommen zur Nähanleitung von Phia´s Elegance. Mit diesem neuen Lieblingsteil zieht der Sommer in den Kleiderschrank ein. Die Elegance ist ein wahrer Hingucker und zaubert ganz schnell ein Lächeln auf das Gesicht deiner Tochter. Du kannst die Elegance wie gewohnt vielfältig gestalten - als weites Shirt, als süßes Kleidchen oder wie ein sportliches Tanktop. Für fast jeden Anlass ist deine Tochter, oder für wen auch immer du nähst, den Sommer über elegant unterwegs.

Phia´s Elegance ist in den Größen 68 bis 164 ausgiebig getestet worden. Durch die zahlreichen Hinweise zu individuellen Anpassungen schneiderst du sie auf den Leib.

Das ist alles mit dabei:

- Phia´s Elegance als Top, Longtop jeweils schmal und ausgestellt und optionaler Kellerfalte
- verschiedene Ausschnittvarianten:
 - der normale Ausschnitt
 - der weite Ausschnitt hinten (Racerback)
 - optionaler Rückenspion
- zwei verschiedene Rockansatzhöhen mit jeweils unterschiedlichen Röcken
 - der Unterbrustansatz:
 - A-Line Tunika, Kleid und Maxikleid
 - Drehtrock
 - der Taillenansatz
 - Tellerrock mit verschiedenen Optionen
 - Drehtrock

Das Schnittmuster ist für fortgeschrittene Anfänger geeignet, ich erkläre alles, wie gewohnt, detailliert. Schau dir am besten zuerst die Übersicht an und drucke nur die Teile, die du auch nähen willst. Lies dir auch unbedingt das Kapitel „Ebenendruck“ durch, damit kannst du nur die Größen ausdrucken, die du benötigst - das spart Toner und Nerven (funktioniert in der Regel nur, wenn du vom PC aus druckst).

Wichtige Hinweise und kleine Tipps:

- Wenn nichts anderes gesagt wird, wird der Stoff zum Nähen immer rechts auf rechts gelegt, sodass dann die schöne Seite innen liegt und auf der Rückseite genäht wird.
- Das Absteppen von Jersey ist immer ein bisschen heikel. Deshalb beachte unbedingt folgende „Regeln“:
 - Reduziere unbedingt den Füßchendruck, wenn deine Maschine das kann. Denn durch den Fuß wird der Stoff sonst schnell beim Nähen gedehnt. Wenn Du den Druck nicht



reduzieren kannst ist es eine Überlegung wert, nicht abzusteppen, vor allem nicht außen am Ring.

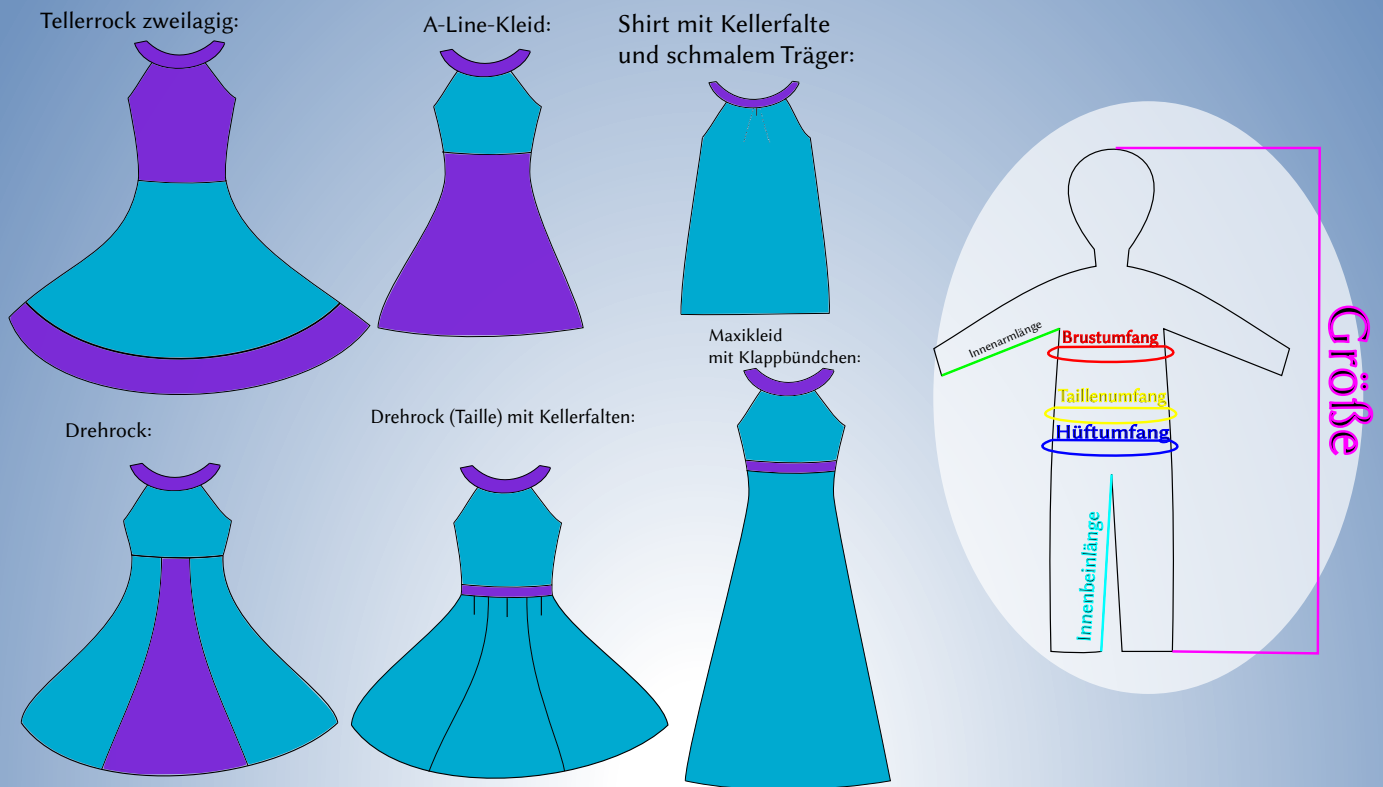
- Steppe mit einem weiten Geradstich oder mit einem elastischen Zierstich
- Steppe nicht zu nah am Rand. Wenn Du weiter innen steppst, bleibt der Rand eher stabil. Dies liegt daran, dass außen ja nicht nur der Stoff, sondern auch die Nahtzugabe liegt und durch das Nähfüßchen also noch eher gedehnt wird, weil ja mehr Stoff drunter liegt.
- Das Klappbündchen verändert nicht die Länge des Kleidungsstücks. Schau bitte in der Anleitung nach, wie es genäht wird. Es kann bei langen Röcken stabilisierend wirken.
- Man sollte den Rückenspion und den weiten Ausschnitt nicht kombinieren, weil der Rücken dann zu wenig Halt hat.
- Beim weiten Ausschnitt kann es nötig sein, den Ring mit Bügelvlies zu verstärken.
- Beachte, dass du die richtigen Röcke mit dem richtigen Ansatz kombinierst. Die Unterbrust-
röcke funktionieren nicht mit dem Tailleinsatz und umgekehrt.

Diese Abkürzungen verwende ich:

l-a-l	Linke Stoffseite auf linke Stoffseite
l-a-r	Linke Stoffseite auf rechte Stoffseite
NZ	Nahtzugabe (in der Regel 0,5 – 1 cm)
r-a-r	Rechte Stoffseite auf rechte Stoffseite
SZ	Saumzugabe (in der Regel 2 – 4 cm)
vb	volle Stoffbreite (in der Regel 150 cm)



2. Maßtabelle



Hier findet ihr eine ungefähre Größentabelle, aber generell solltet ihr eigentlich die normale Kindergröße nach Körpermaß nähen können. (Das heißt: Bei einem 79 cm großen Kind näht ihr grundsätzlich die 80, bei einem 81 cm großen Kind die 86.)

Größentabelle

Größe	68	74	80	86	92	98	104	110
Brustumfang	>49	49-51	51-53	52-54	53-55	54-56	55-57	56-58
Innenarmlänge	>19,6	21,2	22,9	24,5	25,9	27,6	29,33	31,4
Hüftumfang	47-50	49-52	51-54	53-55	54-57	56-59	58-61	61-63
Taillenumfang	46-49	47-50	48-51	50-52	51-53	52-54	53-55	54-56

Größe	116	122	128	134	140	146	152	158	164
Brustumfang	57-59	58-62	61-65	64-68	67-71	70-74	73-77	76-80	79-83
Innenarmlänge	33,71	35,75	37,5	39,4	41,7	43,7	45,8	48	50,5
Hüftumfang	62-65	64-68	67-71	70-74	73-77	76-80	79-83	82-86	85-90
Taillenumfang	55-57	56-58	57-59	58-61	60-63	62-65	64-67	66-68	67-70



3. Materialverbrauch

Damit ihr in etwa abschätzen könnt, wie viel Stoff ihr benötigt, hier ein kurzer Überblick.

Bei dem Stoffverbrauch wird immer von einer vollen Stoffbreite von 1,5 m, sowie einem Motiv, welches man nur in eine Richtung legen kann, ausgegangen (Worst Case Berechnung).

Bei dem Stoffverbrauch wird immer von einer vollen Stoffbreite (vb) von 1,5 m ausgegangen.

Größe	68	74	80	86	92	98	104	110
Top	<0,3 m	<0,3 m	<0,3 m	<0,3 m	<0,3 m	<0,3 m	<0,3 m	<0,3 m
Drehrock	<1,0 m	<1,0 m	<1,0 m	<1,0 m	<1,0 m	<1,0 m	<1,0 m	<1,0 m
Drehrock (Maxi)	<1,3 m	<1,3 m	<1,3 m	<1,3 m	<1,3 m	<1,3 m	<1,3 m	<2,1 m
Tellerrock	<1,1 m	<1,1 m	<1,1 m	<1,1 m	<1,1 m	<1,1 m	<1,1 m	<1,1 m
Tunika	<0,4 m	<0,4 m	<0,4 m	<0,4 m	<0,4 m	<0,4 m	<0,4 m	<0,4 m
A-Line Kleid	<0,5 m	<0,5 m	<0,5 m	<0,5 m	<0,5 m	<0,5 m	<0,5 m	<0,5 m
A-Line Maxi	<0,7 m	<0,7 m	<0,7 m	<0,7 m	<0,7 m	<0,7 m	<0,7 m	<0,7 m

Größe	116	122	128	134	140	146	152	158	164
Top	<0,3 m	<0,4 m	<0,4 m	<0,4 m	<0,4 m	<0,4 m	<0,4 m	<0,4 m	<0,4 m
Drehrock	<1,0 m	<1,2 m	<1,2 m	<1,2 m	<1,2 m	<1,2 m	<1,2 m	<2,0 m	<2,0 m
Drehrock (Maxi)	<2,1 m	<2,9 m	<2,9 m	<2,9 m	<2,9 m	<2,9 m	<2,9 m	<2,9 m	<2,9 m
Tellerrock	<1,1 m	<1,5 m	<1,5 m	<1,5 m	<1,5 m	<1,5 m	<1,5 m	<1,5 m	<1,5 m
Tunika	<0,4 m	<0,6 m	<0,6 m	<0,6 m	<0,6 m	<0,6 m	<0,6 m	<0,6 m	<0,6 m
A-Line Kleid	<0,5 m	<0,7 m	<0,7 m	<0,7 m	<0,7 m	<0,7 m	<0,7 m	<0,7 m	<0,7 m
A-Line Maxi	<0,7 m	<1,9 m	<1,9 m	<1,9 m	<1,9 m	<1,9 m	<1,9 m	<1,9 m	<1,9 m

Alle Informationen zum Zuschnitt findet ihr direkt auf dem Schnittmuster.

Es sind keinerlei Zugaben im Schnittmuster enthalten. Nahtzugabe, Saumzugabe etc. ist alles den persönlichen Bedürfnissen entsprechend hinzuzufügen.

Stoff	Dehnbarkeit	Nähgröße
Jersey, Viskose Jersey	Hoch	Eure Größe
Ganzjahressweat, Sweat mit weniger Elasthan, Alpenfleece	Mittel	Anpassung notwendig
Webware, Viskose, Leinen	Kaum - Nicht	Anpassung notwendig

