



**Suchst du schon immer nach gut sitzenden Schnitten mit dem gewissen Etwas?  
Dann bist du hier genau richtig!**

**Körpermaße:** Die Größe für Oberteile und Kleider wird nach dem **Brustumfang** gewählt. Miss dich oder, noch besser, lass dich über der Unterwäsche messen, an der stärksten Stelle über deiner Brust. Hinten sollte das Maßband am oberen Rand des BHs liegen.

Bei der Messung der **Taille** liegt das Maßband waagrecht und genau an der schmalsten Stelle (binde ein Gummi um, es legt sich automatisch um die schmalste Stelle).

Für die **Hüfte** (bei Hosen) misst du an der stärksten Stelle.

Die Schnitte von SchnittmusterLounge bekommst du in den Größen 34-52, die neueren beinhalten sogar die Größe 54 und anwählbare Nahtzugaben! Du kannst selbst entscheiden, welche Größe du ausdrucken möchtest. Natürlich kannst du auch mehrere Größen anwählen und ausdrucken, wenn du das Schnittmuster an deinen Körper anpassen möchtest. Du kannst somit auch je nach Taillen- oder Hüftumfang von einer Größe zur anderen schneiden (bitte dann auch das Rückenteil entsprechend schneiden, damit die Proportionen stimmen).

Die Schnitte sind für eine Körpergröße von 163-175 cm konzipiert. Das Petite Modell passt bei einer Körpergröße unter 163 cm.

### Welche Größe zuschneiden?

**Bei dieser Bluse wählst du die Größe anhand von deinem Brustumfang.**

Wenn dein Maß zwischen 2 Größen liegt, solltest du bei Webware die nächste Größe wählen.

Bei der Taille und der Hüfte kannst du auf die passende Größe übergehen.

**Die Mehrweite im Schnitt beträgt 10 cm an der Oberweite, an der Taille und an der Hüfte.** Somit liegt z.B. das **Fertigmaß** in Gr. 38 bei ca. 98 cm an der Oberweite (88+10cm).

Diese Bluse ist bequem aber nicht oversized geschnitten.

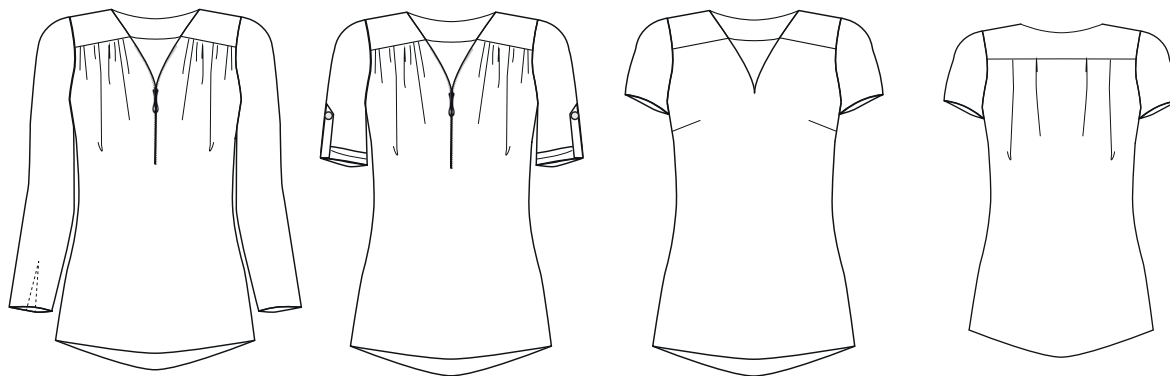
Die **Ärmel** sind mit 6 cm Mehrweite am Oberarm und 8 cm am Saum bequem geschnitten.

## MAßTABELLE

Diese **Maßtabelle** ist gültig sowohl für das Modell ROSANNE für **normale Größen als auch** für das Modell für **Petite Größen**

Größe	34	36	38	40	42	44	46	48	50	52	54
<b>Brustumfang</b>	82	85	88	92	96	100	106	112	118	124	132
<b>Taille</b>	66	69	72	76	80	84	90	97	103	111	116
<b>Hüftumfang</b>	88	91	94	98	102	106	112	118	124	130	136
<b>Oberarmumfang</b>	26	27	28	29	31	32	34	36	38	40	41

# Bluse ROSANNE



Rosanne ist eine luftige Bluse in 2 verschiedenen Längen und mit etwas mehr Länge im Rücken. Die Ausschnitttiefe ist auf Wunsch durch einen Reißverschluss je nach Anlass perfekt regulierbar. Du kannst auch einen klassischen V-Ausschnitt wählen. Die gedoppelte Schulterpasse verdeckt innen störende Nähte. Die Falten im Rücken und das geraffte Vorderteil geben deiner Rosanne eine angenehme Weite. Zur Verfügung steht auch ein schmaleres Schnittteil für ein Vorderteil ohne Raffung. 3 Ärmellängen sind im Schnitt enthalten, der längere Ärmel kann auch gekrempelt werden.

## Stoffempfehlung

Die Bluse kann aus Webware wie Viskose, Baumwollvoile, Chambray, Leinen (leichte Qualität), Krepp, leichte Jeansstoffe, Seide, Satin oder Chiffon genäht werden.

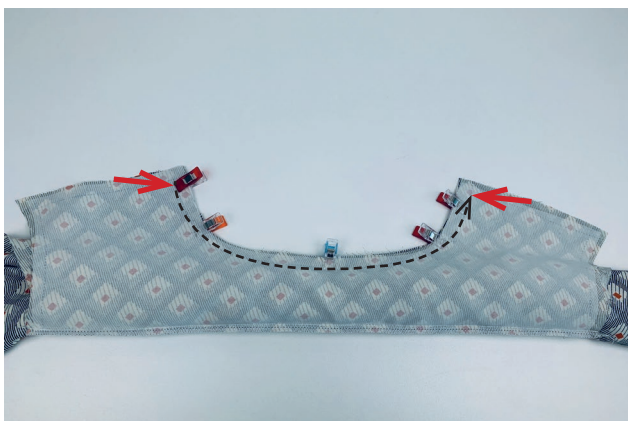
## Material

Der **Stoffverbrauch** ist für eine Breite von 140 cm berechnet.

Modell	NORMAL Gr. 34-44	NORMAL Gr. 46-48	NORMAL Gr. 50-52	NORMAL Gr. 54	PETITE Gr. 34-46	PETITE Gr. 46, 48	PETITE Gr. 50
Bluse Rosanne lange Ärmel	1,50 m	1,50 m	1,70 m	1,80 m	1,30 m	1,40 m 1,45 m	1,60 m
kürzere Bluse	je nach Zuschneideplan 8-16 cm weniger Stoff						
kürzere Ärmel	der Stoffbedarf ändert sich nur wenn der Beleg und die innere Passe aus einem anderen Stoff zugeschnitten werden!						
Vlieseline für die Belege und die Schulterpasse	<b>G 785 (quer-elastisch) oder H180</b> ca. 30 cm						
Garn Reißverschluss	in passender Farbe oder als Kontrastakzent <b>NUR endloser RV 4-5 mm Zähnchenbreite und ca 45-50 cm Länge</b>						



Lege die Schulterpassen auseinander und rolle das Rückenteil schmal ein.



Klappe die Schulterpassen am Halsausschnitt rechts auf rechts aufeinander und **stecke** den Ausschnitt fest.

Beginne genau **an der Nahtlinie** zu **steppen**, die Nahtzugabe bleibt frei!

Das gerollte RT liegt dazwischen, achte darauf dass es beim Steppen nicht erfasst wird!



**Versäubere** die NZG vom Halsausschnitt zusammengefasst und schneide sie in regelmäßigen Abständen bis 2 mm vor die Naht ein.

**Ziehe das Rückenteil** aus dem „Sandwich“ heraus. Bügelle die Passennaht und den Ausschnitt. Dein RT ist nun innen genauso perfekt verarbeitet wie außen!

