

16
16

D

Page 13

20 20

21 21

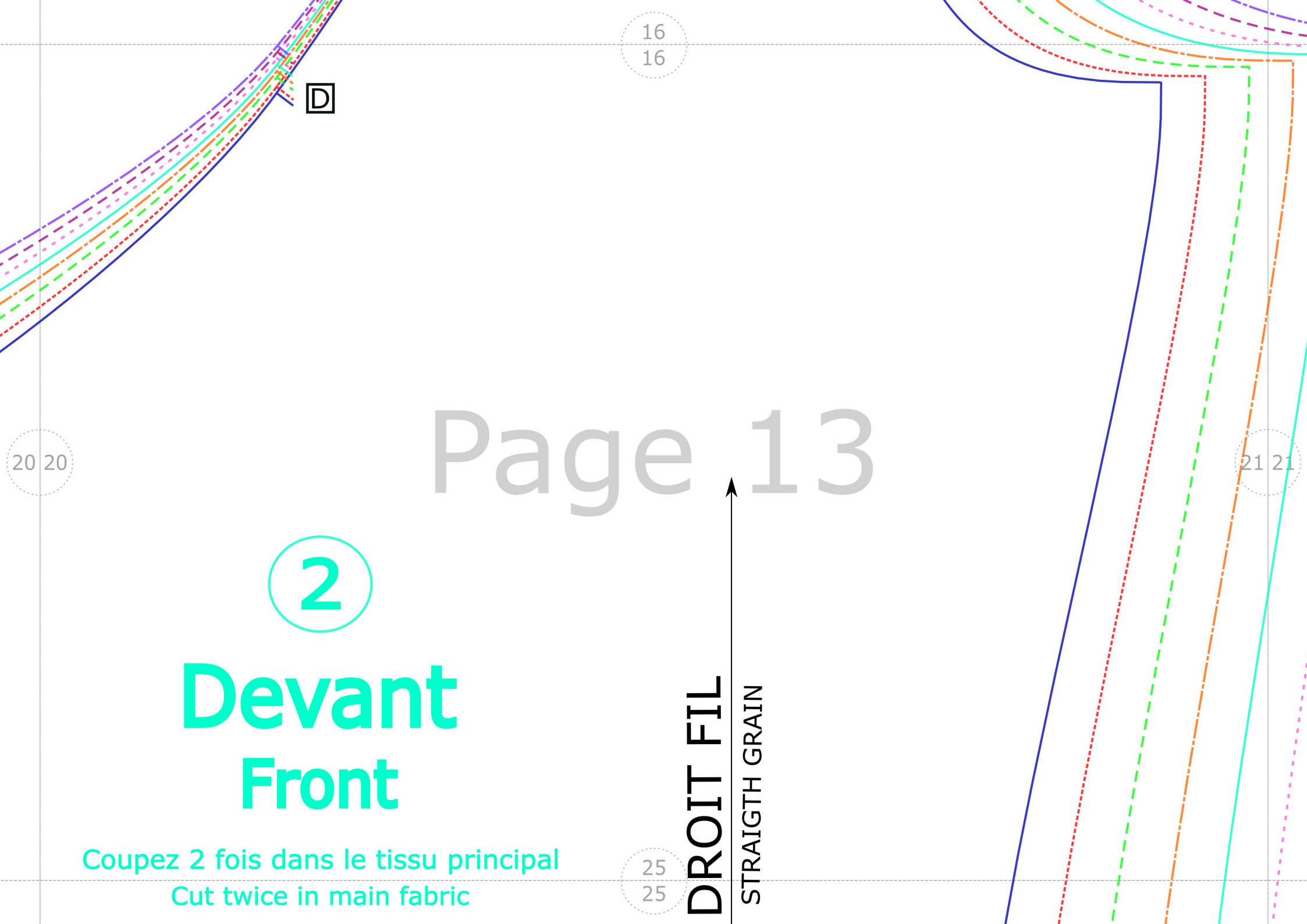
2

Devant Front

Coupez 2 fois dans le tissu principal
Cut twice in main fabric

25
25

DROIT FIL
STRAIGHT GRAIN



La robe cache-cœur SANDY



Niveau facile

Mensurations et tailles

Taille	34	36	38	40	42	44	46	48
Tour de Poitrine	80	84	88	92	96	100	104	108
Tour de Taille	60	65	70	75	80	85	90	95
Tour de Bassin	86	90	94	98	102	106	110	114
Longueur Taille Dos	40.4	40.6	40.9	41.1	41.3	41.5	41.7	41.9

Métrage fournitures

Taille	Tissu principal		Tissu secondaire/bord-côte		Cordon
	Lé de 1,40m	Lé de 1,10m	Lé de 1,40m	Lé de 1,10m	
34	1,50 m	1,80 m	0,20 m	0,30 m	1,20 m
36	1,50 m	1,80 m	0,20 m	0,30 m	1,20 m
38	1,55 m	1,85 m	0,25 m	0,30 m	1,25 m
40	1,55 m	1,85 m	0,25 m	0,30 m	1,30 m
42	1,60 m	1,90 m	0,25 m	0,30 m	1,35 m
44	1,60 m	1,90 m	0,25 m	0,30 m	1,40 m
46	1,60 m	1,95 m	0,25 m	0,30 m	1,45 m
48	1,60 m	2,00 m	0,30 m	0,35 m *	1,50 m

Marges de couture 6 mm incluses

Assemblage de la robe

Le haut

Endroit contre endroit, épingler le dos et les deux devants au niveau des épaules.

Ne pas oublier de démarrer et de terminer la couture par un point d'arrêt ou quelques points arrières.



Piquer au point overlock, à 6mm du bord.



Sur des tissus mailles très fluides, il arrive que le système d'entraînement de la machine à coudre peine à faire avancer le tissu en début de couture. Si c'est le cas, je vous conseille de rallonger la longueur libre du fil d'aiguille et de canette avant de commencer à coudre, puis de tirer doucement ces fils vers l'arrière lorsque vous démarrez la couture, pour aider le système d'entraînement.



Plier la bande d'encolure en deux, envers contre envers, dans le sens de la largeur, la repasser et l'épingler.



A l'aide des repères A (milieu dos), C (coutures d'épaules), D et E, épingler la bande d'encolure repliée sur l'endroit du corps, en l'étirant très légèrement.

La bande part du bord d'un côté du devant (repère E), fait le tour de l'encolure et va jusqu'au bord de l'autre côté du devant.

