

Positionnez le fond de poche sur le repère de la jambe annoté sur le patron, endroit du fond de poche contre endroit de la jambe : **la ligne repère tracée sur le fond de poche se superpose parfaitement à la ligne en tiret (la plus haute) sur le patron**. Épinglez avec précision. Piquez du point B au point B' sur la ligne repère sans oublier les points de renfort en début et fin de couture (**figure 12**).

figure 12

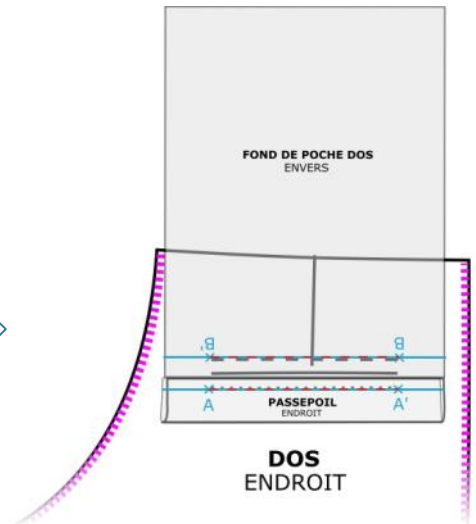
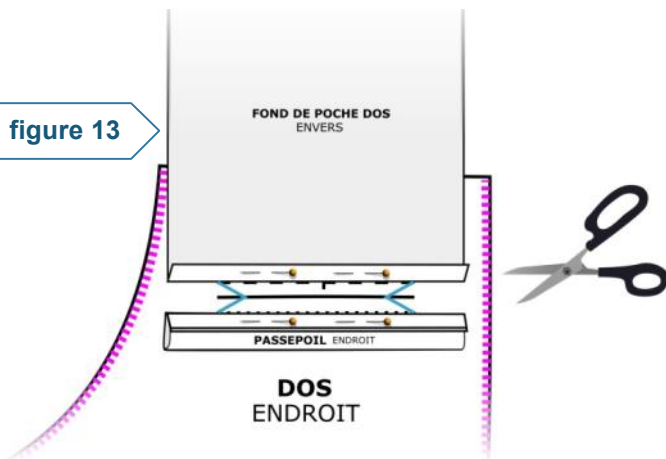


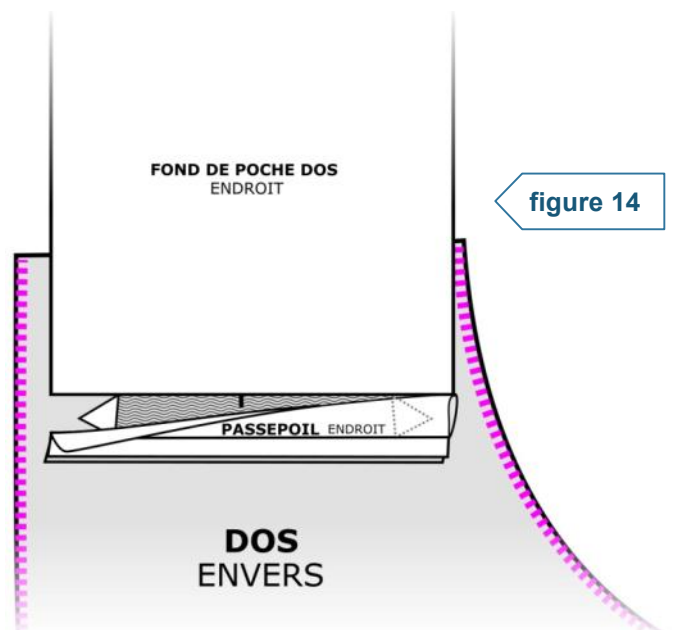
figure 13



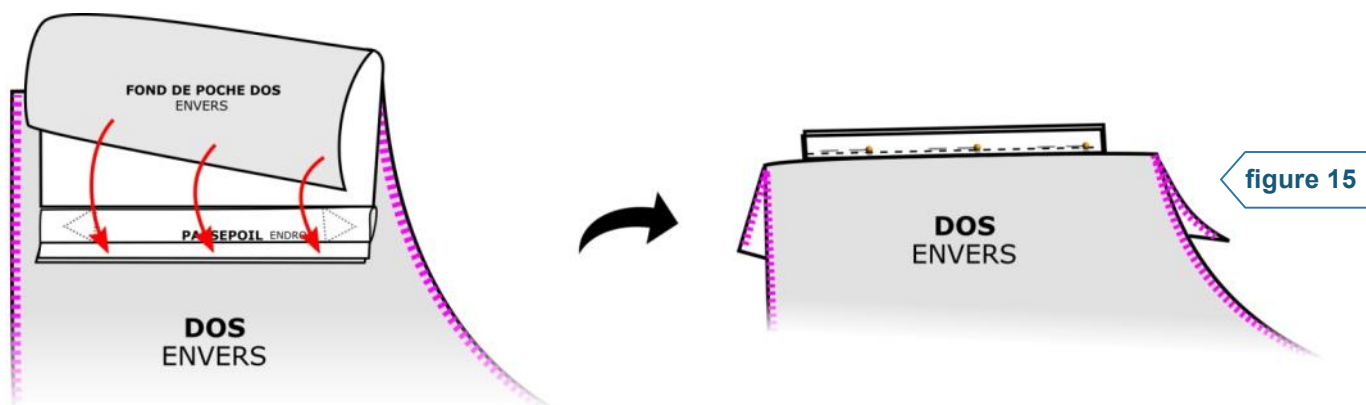
■ Épinglez les marges de couture du passepoil et du fond de poche pour dégager la ligne repère centrale (**ligne pleine**). Vous allez à présent entailler cette ligne repère centrale : aux ciseaux, fendez la ligne en vous arrêtant à 2 cm de ses extrémités. Fendez délicatement les extrémités en dessinant un Y (**figure 13**). Les extrémités du Y rejoignent l'extrémité des lignes de couture réalisées précédemment, sans les couper !

■ Passez le fond de poche dans la fente pour le placer sur l'envers de la jambe. Relevez également le passepoil en basculant ses marges de couture sur l'envers. Les triangles dessinés par la coupe en Y se retrouvent également basculés sur l'envers. Vous allez à présent travailler sur l'envers de la jambe. Le fond de poche et le passepoil sont dirigés vers le haut de la jambe, tandis que les marges du passepoil sont dirigées vers le bas, et les triangles vers les côtés (**figure 14**): repassez au fer le passepoil dans cette position.

figure 14

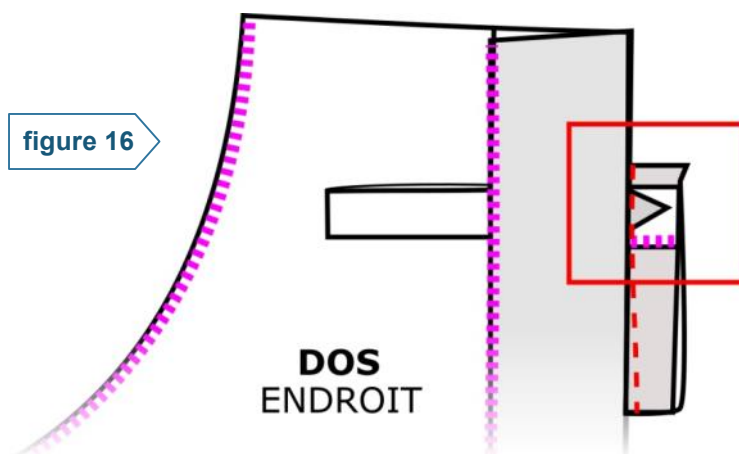


- Pliez en deux le fond de poche endroit contre endroit de manière à venir positionner son bord non cousu sur les marges de couture du passepoil. Pincez les deux épaisseurs (fond de poche + marges du passepoil) pour aligner leur bord : dégagez l'assemblage et épinglez ensemble le bord non cousu du fond de poche et les marges du passepoil. Piquez l'assemblage au plus près du bord de la couture jambe/passepoil (**figure 15**). **Surfilez** les marges de couture.



- Sur l'envers toujours, rabattez le fond de poche vers le bas de la jambe, de manière à le placer dans sa position définitive. Repassez au fer.

Retournez l'ouvrage sur l'endroit. Repliez sur l'endroit les côtés de la jambe vers le centre pour dégager les côtés de la poche. Épinglez ensemble les côtés de la poche en prenant bien ensemble les 3 épaisseurs à piquer : le fond de poche, le passepoil et le triangle. Contrôlez que votre poche est bien formée, avec des angles bien nets. Piquez les côtés de la poche : la couture doit passer au plus près de la base du triangle. Réduisez les marges de couture (**figure 16**), puis **surfilez**.



- Sur l'endroit de l'ouvrage, repassez les faux plis résiduels.

➤ **poche paysanne « trompe l'œil » (nb : cette poche est factice et ne possède pas de fond)**

- Recoupez 2 cm sur les deux petits bords des passepoils ⑥. Pliez une bande de passepoil en deux, endroit contre endroit, dans le sens de la longueur. Épinglez puis cousez les petits bords comme indiqué sur la **figure 17**.

