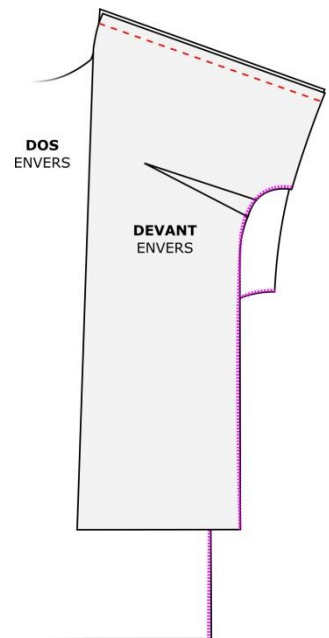


## II. ASSEMBLAGE DEVANTS ET DOS (TOUTES VERSIONS)

→ **Tissus moyens** : effectuez un surfilage ou un surjet sur les épaules. Assemblez et piquez les devants et le dos ⑧ par les épaules, endroit contre endroit (**figure 8**), puis **ouvrez les coutures** au fer à repasser.

→ **Tissus fins** : assemblez et piquez les devants et le dos ⑧ par les épaules, endroit contre endroit (**figure 8**). **Surfilez** les marges de couture ensemble puis effectuez une surpiquûre en basculant les marges de couture vers le dos.

figure 8



## III. MONTAGE DU COL (TOUTES VERSIONS)

### III.1 Préparation et pose du col

■ Assemblez et piquez les 2 cols devant ② en tissu principal avec leur doublure, endroit contre endroit, comme indiqué sur la **figure 9** (le plus grand côté n'est pas cousu). **Dégarnissez** les angles, retournez les cols sur l'endroit et repassez au fer.

figure 9

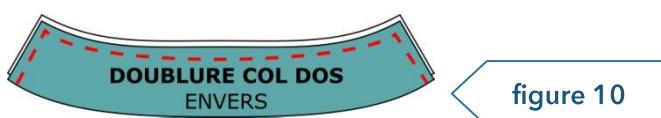
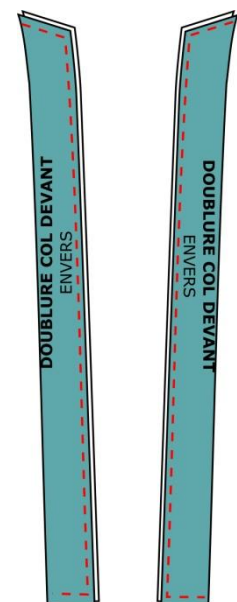


figure 10

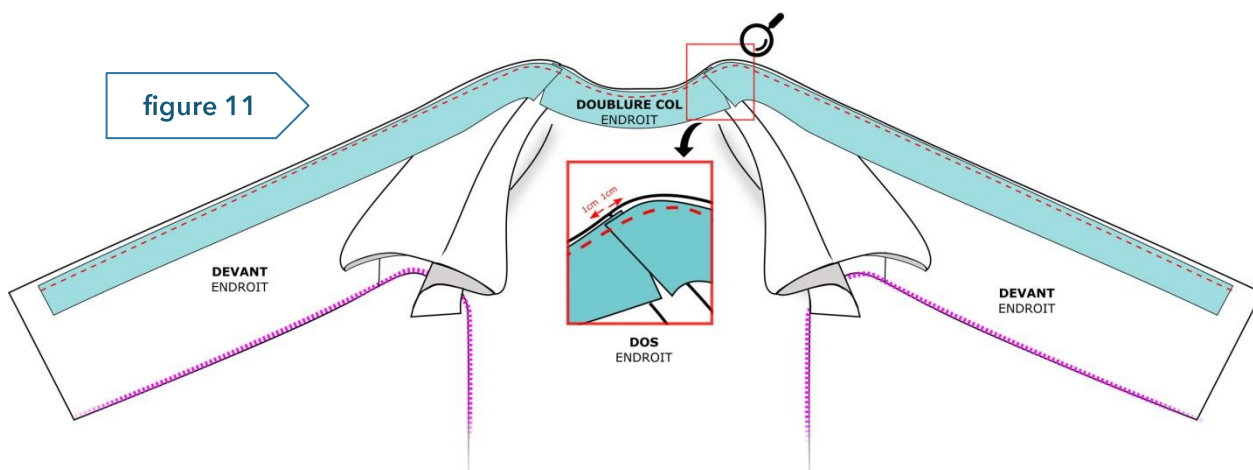
■ De la même manière, assemblez et piquez le col dos ⑨ en tissu principal avec sa doublure comme indiqué sur la **figure 10** (le plus grand côté n'est pas cousu). Dégarnissez les angles, **crantez** l'arrondi, retournez le col sur l'endroit et repassez au fer.

■ Épinglez les cols devant et dos sur le corps de la veste, endroit contre endroit.

Commencez par épingler le col dos sur l'encolure dos, endroit contre endroit, en faisant coïncider les milieux dos. Les pointes du col dos dépassent de 1 cm la ligne de couture d'épaule abaissée. Bâtissez. Sur l'encolure, au niveau des repères d'épaule, vous pouvez inciser la marge de couture perpendiculairement sur 7 mm de manière à assouplir la courbe : cela favorisera une bonne mise en place du col.

Puis, épinglez les cols devant : leur pointe supérieure dépasse également de 1 cm la ligne de couture d'épaule abaissée (**figure 11**). Sur le devant, le bas de la veste est plus long que le bas du col de la valeur d'ourlet prévue (3 cm si vous avez suivi les préconisations au début des explications). Bâissez.

Au niveau des coutures d'épaule, le col dos et les cols devant se superposent sur 2 cm en créant un V : la pointe du V se trouve dans l'axe de la couture d'épaule.



**VERSION A** : piquez le col sur tout le pourtour du corps de veste. Pour la finition, vous pouvez opter pour un surjet ou la pose d'un biais à cheval (suivant l'épaisseur du tissu), puis d'une surpiquûre (marges de couture dirigées vers les côtés de la veste).

Si vous réalisez une **VERSION A**, RDV à l'étape IV [page 16](#)

### III.2 Pose de la parementure (**VERSION B**)

- Assemblez et piquez les parementures devant (4) à la parementure dos (10), endroit contre endroit, par les épaules, comme indiqué sur la **figure 12**. Repassez pour écraser les marges de couture. Sur le bord extérieur, appliquez la finition de votre choix : surjet ou pose d'un biais à cheval (biais fin).

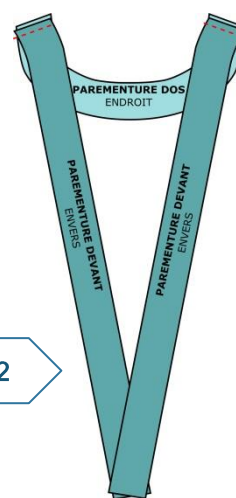


figure 12

- Épinglez la parementure sur le col, envers du col contre endroit de la parementure. En bas, la parementure dépasse d'une valeur de marge de couture par rapport au col. Piquez la parementure à la veste (le col se retrouve pris en « sandwich » entre la veste et la parementure). En bas, piquez la parementure à l'angle, en parallèle du bas du col : attention à ne pas prendre le bas du col dans la couture (**figure 13**).