

Diese **Maßtabelle** ist gültig folgende Modelle:

- das Modell LONA für **normale Größen**
- das Modell für **Petite**- und
- das Modell für **langen** Größen

Größe	34	36	38	40	42	44	46	48	50	52	54
<b>Brustumfang</b>	82	85	88	92	96	100	106	112	118	124	132
<b>Taille</b>	66	69	72	76	80	84	90	97	103	111	116
<b>Hüftumfang</b>	88	91	94	98	102	106	112	118	124	130	136
<b>Oberarmumfang</b>	26	27	28	29	31	32	34	36	38	40	41

Lona gibt es auch als **Modell Cup D für eine große Oberweite** (passend für Körbchen D-E). Der Schnitt ist mit einer „integrierten FBA“ (full bust adjustment) von je 3 cm konstruiert. Bei diesem Modell brauchst du keine zusätzliche Anpassung vorzunehmen. Bei **größeren Körbchen als E** muss der Schnitt gegebenenfalls und in Abhängigkeit deiner Körpermaße mit einer zusätzlichen FBA angepasst werden.

Wenn du noch nie eine FBA gemacht hast, kannst du gerne das Tutorial in der Facebookgruppe [Nähen in der Schnittmusterlounge](#) oder auf der [Homepage](#) anschauen oder dort um Unterstützung bitten.

## Maßtabelle für große Oberweite (Körbchen D-E)

Größe	34	36	38	40	42	44	46	48	50	52	54
<b>Brustumfang</b>	86	91	94	98	102	106	112	118	124	130	138
<b>Taille</b>	66	69	72	76	80	84	90	97	103	111	116
<b>Hüftumfang</b>	88	91	94	98	102	106	112	118	124	130	136
<b>Oberarmumfang</b>	26	27	28	29	31	32	34	36	38	40	41

## DRUCKEN

Du hast das Schnittmuster in einer PDF-Datei für A4 und eine für A0 Format bekommen. Am bequemsten ist es natürlich, wenn du die Datei dem Copy-/Plottershop deiner Wahl zukommen lässt. Dort wird dein Schnittmuster für dich auf Wunsch farbig ausgedruckt und du bekommst es am nächsten Tag in den Briefkasten.

Je nach Schnitt hast du sogar die Möglichkeit auch beim A0 Format deine Größe anzuwählen (siehe hier unten), **wenn möglich** diese als Datei separat abzuspeichern oder den Copyshop darum bitten, nur **einzelne Größen** auszudrucken.

# Shirt LONA



Lona ist ein Basic-Shirt welches deiner Kreativität freien Lauf lässt. Verschiedene Modelle bieten jeder Figur einen perfekten Sitz. Der Ausschnitt hat eine originelle Hufeisenform und zaubert ein schönes Décolleté.

3 Ärmellängen sind im Schnitt enthalten, so dass Lona in jeder Saison getragen werden kann.

## Stoffempfehlung

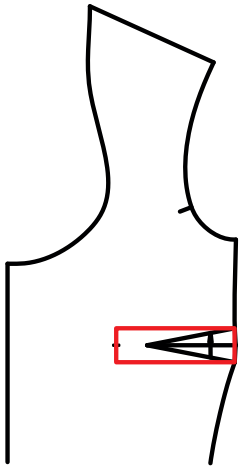
Das Shirt kann aus Maschenware wie Jersey, Sommersweat, Strickstoffe, Samtjersey, Nicki oder auch Romanit genäht werden. Stoffe mit Elasthan sind auch möglich, wenn die Größe sorgsam gewählt wird und tendenziell größer zugeschnitten wird.

## Material

Der Stoffverbrauch ist für eine Breite von 140 cm berechnet.

Modell	Gr. 34-50 Langer Ärmel	Gr. 52-54 Langer Ärmel	7/8 Ärmel	Kurzer Ärmel
Shirt Lona normale Größen	1,40 m	1,40 m	1,30 m	1,10 m
Shirt Lona lange Größen	1,50 m	1,50 m	1,4 m	1,20 m
Shirt Lona Petite Größen	1,33 m		1,23 m	1,05 m
Shirt Lona Cup D	1,4 m	1,60 m	1,3 m (34-50) 1,5 m (52-54)	1,1 m (34-50) 1,25 m (52-54)
Bündchen (optional)	5 cm mehr Stoff berechnen			
Vlieseline für die Belege	H609 für Jersey (bi-elastisch), G 785 (quer-elastisch) oder H180 ca. 30 cm			
Nahtband Garn	oder zugeschnittene Vlieseline für die Schulternähte			

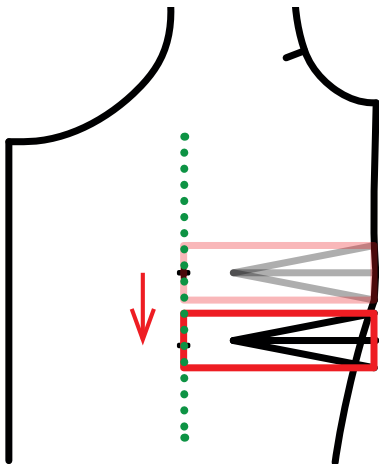
### Brustpunkt verlegen



Der Brustpunkt kann in jedem Schnittmuster schnell und unkompliziert nach deinen Bedürfnissen verlegt werden. Diese Schnittanpassung wird am Häufigsten durchgeführt.

Hier wird gezeigt, wie der Brustpunkt nach unten verlegt wird. Wenn du ihn nach oben verlegen sollst, handelst du auf der gleichen Weise aber in umgekehrter Richtung.

Zeichne und schneide den Brustabnäher an deinem Schnitt für das Vorderteil als **Rechteck** aus. Das Rechteck erfasst die Abnäherchenkel an der Seitennaht und den Brustpunkt (im Schnitt mit + markiert).

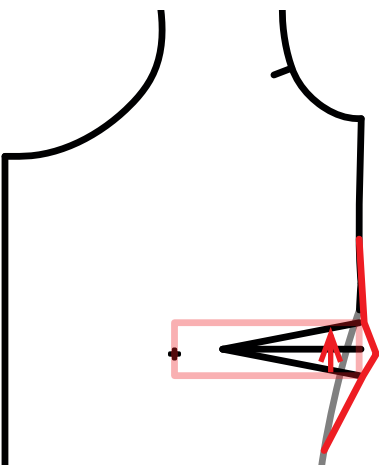


Verschiebe das Rechteck um den gewünschten Betrag parallel nach unten (**Pfeil**).

In diesem Fall liegt der Brustpunkt auf der gleichen **vertikalen Linie**.

Klebe den verlegten Abnäher fest.

Klebe ein Stück Papier unter dem ausgeschnittenen Brustabnäher und das entstandene Loch.



Falte den Brustabnäher in Pfeilrichtung (den unteren Schenkel auf den oberen) und lege den Abnäherinhalt nach unten.

Schneide das überschüssige Papier entlang der Seitennaht ab. Falte jetzt den Abnäher wieder auf.

Der Abnäher hat nun ein neues „Hütchen“ und wurde mit gleich lang bleibenden Abnäherchenkeln korrekt verlegt.

Die Seitennaht wurde möglicherweise um wenige Millimeter verschoben. Die entstandene Mehrweite ist nötig, denn sie entspricht der gewollten Oberweite.