



Die Größe der Tasche ist so bemessen, dass ein Handy mit Hülle in die Tasche passt.			
Höhe x Breite	außen	innen (Futter)	bis Handygröße (Handy-ohne Hülle gemessen) Das Handy passt dann mit Hülle in die Tasche
Größe 1	16,5 x 10,5	15,8 x 9,6	ca. 15 x 7,5 x 0,8
Größe 2	17,5 x 11	16,8 x 10,1	ca. 16 x 8 x 0,8

## Material

Materialverbrauch Höhe x Breite			
Außenstoff A, oben	40 x 30 cm		
Futter	25 x 50 cm		

### 1-2 Druckknöpfe

**Stofftasche:** Endlosreißverschluss 14 cm und passenden Zipper, Volumenvlies H630, Wonderdots oder Vlieselinerest

**Ledertasche:** Vlieseline zur Futterverstärkung, Wondertape, festes Nähgarn, Ledernadel

### Zum Umhängen:

Kordel, 1,50m ca. 6mm dick

Alternativ:

Stoff für Taschengurt: 5 cm x 1,25 m (Gurt mit fester Länge) bzw. 5 cm x 1,60 m (Gurt zum Verstellen)

2 D-Ringe 15 mm, 2 Karabiner 15 mm, evtl. 1 Schieber zum Verstellen

oder Lederriemen mit passenden Karabinern, Buchschrauben

oder auch fertige Taschengurte oder Kettenträger



## Schnittmuster

Achte beim Ausdrucken des Schnittmusters darauf, dass du dieses in der „tatsächlichen Größe“ ausdruckst und nicht skalierst (100% und ohne Seitenanpassung).

Miss auf deinem Ausdruck das 8 x 8 cm Quadrat mit einem Lineal nach. Wenn dieses genau 8 x 8 cm groß ist, stimmt dein Ausdruck.

Das Schnittmuster besteht je Größe und Modell aus **5 Seiten**.

Klebe die Seiten mit den Markierungen zusammen (Stofftasche: Seite 1A mit Seite 1B, bei der Ledertasche zusätzlich Seite 2 A mit Seite 2B). Die Markierungen und Hilfslinien am Rand müssen dabei aufeinander treffen.

Schneide die Schnittmusterteile aus.

Eine ausführliche Anleitung, wie du das Schnittmuster ganz einfach und schnell zusammenkleben kannst, findest du auf meinem >> Beitrag bei den Tutorials

## Zuschnitt - Stofftasche

Alle Schnittmusterteile, die nur 1x zugeschnitten werden, mit der Schrift nach oben auf die linke Stoffseite auflegen.

Beachte: alle Schnittteile enthalten, wo nötig, die Nahtzugabe



**A Außenteil** 1 x aus Oberstoff zuschneiden

**B Klappe rund oder eckig:** 2 x aus Oberstoff zuschneiden

**E Schlaufen** 1 x aus Oberstoff zuschneiden **oder** **H "Tunnel aufgenäht"** - 1 x aus Oberstoff zuschneiden **oder** **J "Tunnel oben"** - 1 x aus Oberstoff zuschneiden

**Aus Vlieseline zuschneiden und aufbügeln:**

**B1 Klappe ohne Nahtzugabe** 1 x zuschneiden

**A Außenteil** - Bei festem Außenstoff kann der Oberstoff auch nur an der Stelle des Reißverschlussfaches verstärkt werden. Dazu ein Rechteck 13x3 cm zuschneiden (siehe Abbildung)

**E Laschen bzw. H Tunnel oder J Tunnel** 1 x zuschneiden (Bei festem Oberstoff kannst du auf die Verstärkung verzichten.)

Stellen für den Druckknopf am Außenteil und an der Klappe mit kleinen Rechtecken oder Wonderdotts verstärken.



**C Futter** 1 x aus Futterstoff zuschneiden

**D Innensteckfach:** 1 x aus Futterstoff zuschneiden

**F Reißverschlussfach** 2 x aus Futterstoff zuschneiden, ein Teil wie eingezeichnet kürzen.

**Aus Volumenvlies:**

**G 1 x zuschneiden** Schnittmuster auf die nicht klebende Seite legen.

Das Nähen geht ganz fix und problemlos, wenn du

- genau zuschneidest
- alle Markierungen überträgst und diese beim Nähen beachtest,
- die Nahtzugabe genau einhältst.

## Nähen - Tasche aus Stoff

Alle Nähte am Anfang und Ende der Naht durch Vor- und Zurücknähen verriegeln.  
Nahtzugabe genau einhalten.

Bei der Beschreibung wird von einem Stoff ausgegangen, der gebügelt und gesteckt werden kann.  
Prüfe vor dem Nähbeginn, ob bzw. wie heiß du deinen Stoff bügeln kannst und berücksichtige dies bei den folgenden Arbeitsschritten.

### Variante "Schlaufen"



Nahtzugaben nach innen legen, doppelt legen und schmalkantig aufeinander steppen. Andere Längskante auch absteppen. Halbieren.

### Variante "Tunnel oben"

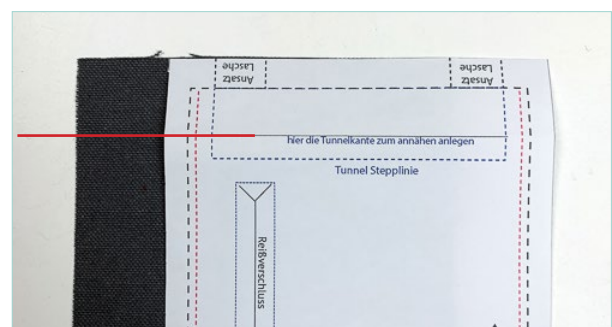


**Tunnel J:** Nahtzugabe rechts und links nach innen bügeln und festnähen. Länges mittig falten und Umbruch bügeln.

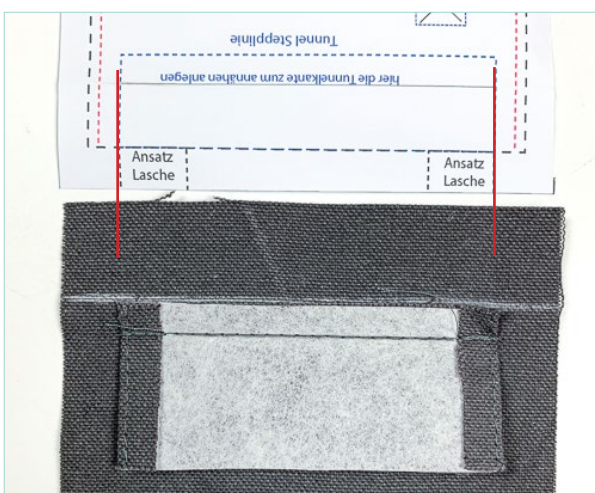
### Variante "Tunnel - aufgenäht"



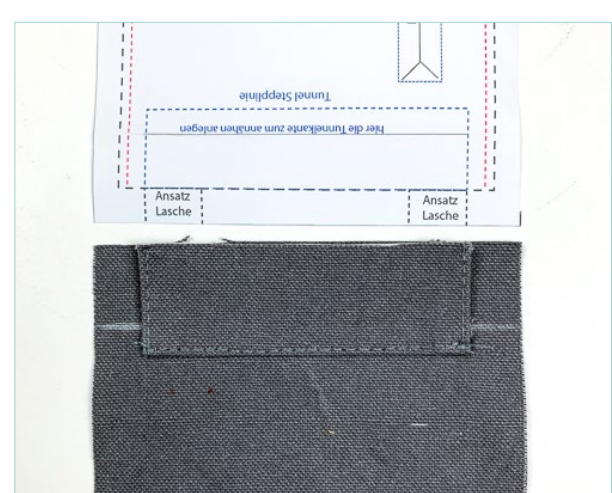
Nahtzugaben rechts und links nach innen legen und absteppen.



Tunnelkante vom Schnittmuster auf die rechte Seite des Außenteils übertragen.



Klappe rechts auf rechts mittig annähen. Die Kante des Tunnels stößt an die eingezeichnete Linie.



Klappe nach oben schlagen und schmalkantig absteppen.

## Reißverschlussfach nähen



*Achte auf die Richtung des Reißverschlusses: Er öffnet sich beim fertigen Täschchen von oben nach unten!*



Im Anhang auf Seite 19 findest du eine genau Anleitung für das Nähen einer Reißverschluss tasche.

## Klappe nähen



Das nicht verstärkte Teil der Klappe, das nachher innen liegt, wird entlang der Rundung 1-2 mm kleiner geschnitten. Dann beide Teile rechts auf rechts möglichst bündig aufeinander legen.



Dadurch erhält die Klappe eine leichte Wölbung. Zusammennähen und die Nahtzugabe auf 4 mm zurückschneiden.



Klappe auf rechts wenden, Kanten schön herausarbeiten und bügeln. Ringsum schmalkantig absteppen.

Die noch offene, gerade Kante im Bereich der Nahtzugabe aufeinander steppen. Dabei darf die untere Kante minimal überstehen, damit sich auch hier eine Wölbung ergibt.

## Variante: eckige Klappe



Die eckige Klappe wird genauso wie die runde Klappe genäht. Vor dem Wenden die Nahtzugabe an den Ecken zurückschneiden.