

■ Épinglez les côtés devant et dos endroit contre endroit. Les extrémités des biais au niveau de l'emmanchure sont en position « relevée » (figure 5).

Si vous réalisez un top VARIANTE BAS NOUÉ en tissu chaîne et trame, le devant ① et le dos ② n'ont pas la même longueur, c'est normal (cf partie sur les marges de couture et valeurs d'ourlet [page 9](#))

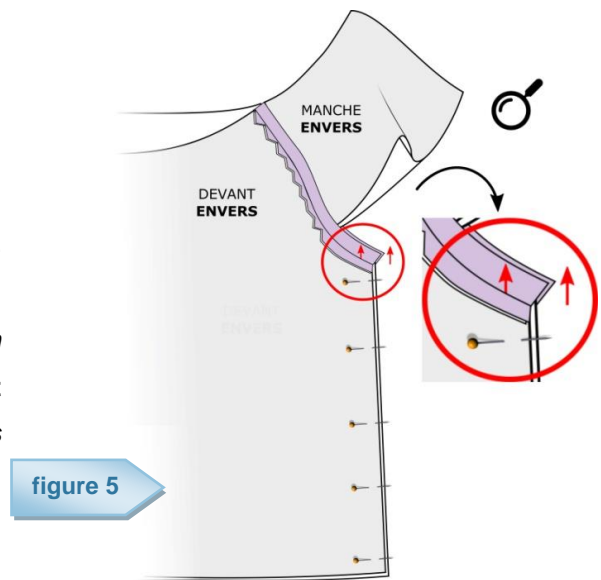


figure 5

Si vous réalisez un top variante BAS NOUÉ en tissu chaîne et trame, les côtés ne seront que partiellement assemblés pour faciliter les étapes suivantes (si vous le cousez en [jersey](#) et donc sans parement de nouage, les côtés sont entièrement assemblés).

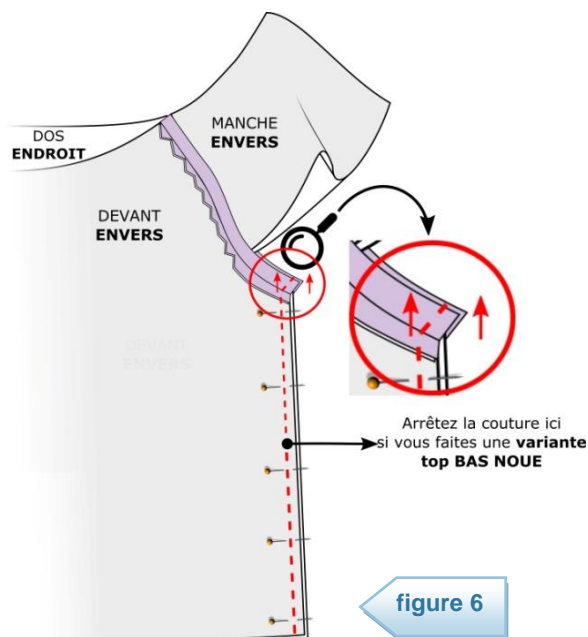
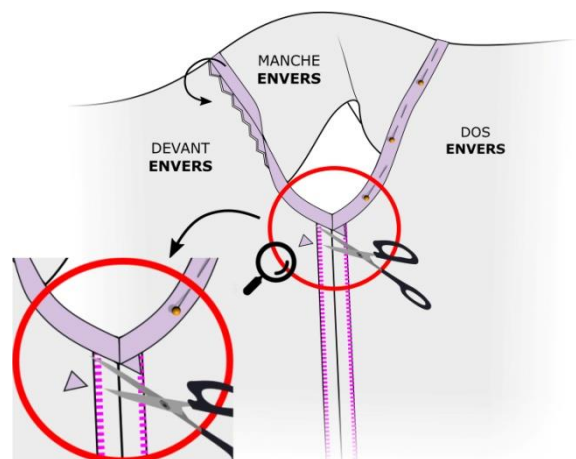


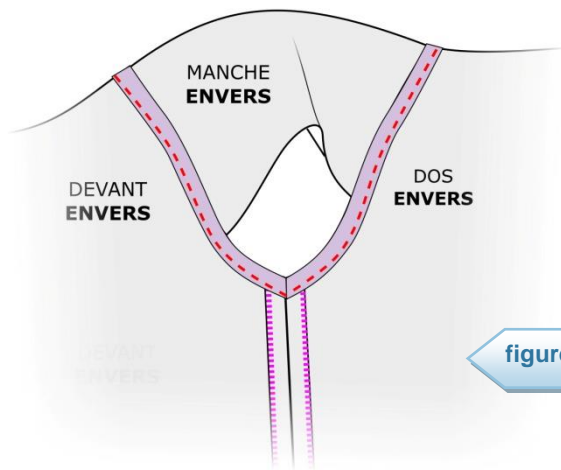
figure 6

■ Commencez votre couture en partant du milieu des côtés si vous réalisez un top variante **BAS NOUÉ** en tissu chaîne et trame, sinon, commencez votre couture en partant du bas. Lorsque vous arrivez au niveau de la couture d'assemblage biais/emmanchure, laissez votre aiguille plantée **pile sur cette couture**, relevez votre pied de biche et pivotez à l'angle avant de poursuivre la couture en longeant les bords des biais. Respectez bien votre marge de couture lors de la couture des biais qui doivent rester bien alignés (figure 6). [Ouvrez les marges de couture](#) des côtés au fer.

Au niveau des emmanchures, rabattez les biais vers le centre du devant et du dos et repassez soigneusement sur l'envers et sur l'endroit. Au niveau du bas d'emmanchure, recoupez les marges du biais qui dépassent afin de dessiner un angle bien net (figure 7).

figure 7





Épinglez le biais ainsi replié et piquez-le à 2 mm du bord en pivotant au niveau de l'angle. Sur la **figure 8**, voici ce que vous obtenez sur l'envers.

↳ Si vous réalisez un top variante **BAS NOUÉ**, rendez-vous à [l'étape V, page 21](#)

↳ Si vous réalisez un top variante **BAS DROIT** ou une **ROBE**, rendez-vous à [l'étape VII, page 24](#)

III. FINITION DU VOLANT (VERSION B)

■ Appliquez la finition que vous souhaitez sur le volant ④ ([voir figure 1 page 14](#)) :

→ **Mini ourlet à double rentré** : si vous disposez d'un pied spécial « mini ourlet » (appelé aussi ourlet roulotté), c'est le moment de vous en servir ! Ce petit accessoire permet de réaliser un ourlet de 3 mm environ de façon parfaitement régulière.

Il est néanmoins possible de faire sans : pour cela, faites un premier repli de 3 mm sur l'envers de la manche, marquez-le au fer, puis un second de 3 à 5 mm selon votre aisance. Marquez ce dernier au fer. Piquez au plus près du bord du dernier repli.

→ **Ourlet roulotté à la surjeteuse.**

→ **Pour le jersey** : optez pour un ourlet simple (valeur entre 1 cm et 1,5 cm selon l'étape de coupe) après surjet ou surfilage. Utilisez une aiguille double pour coudre l'ourlet : cela évitera qu'il ne rebique.

Vous pouvez également laisser le bord à cru pour obtenir un tombé bien net, sans volume (dans ce dernier cas, retirez 1 cm ou 1,5 cm sur la longueur du volant pour « supprimer » la valeur d'ourlet prévue lors de la coupe).

■ Pliez le volant en deux, endroit contre endroit, dans la longueur. [Assemblez](#) puis piquez les petits côtés ([figure 9](#)).

figure 9

