

schnittliebe

ROBE VIENNA



NIVEAU:



TAILLES: XS/S & M/L

INTRODUCTION

Veillez lire les instructions attentivement avant de découper et coudre.

Malgré le soin apporté aucune responsabilité ne peut être imputée à ce patron ou eBook.

Dans le respect de l'environnement, cet eBook est conçu en utilisant le moins de pages possible. Je recommande la lecture des instructions sur un ordinateur ou une tablette afin d'utiliser la fonction zoom sur les détails.

CONSOMMATION DE TISSU

Consommation de tissu : environ 1,70m de longueur (si la largeur est d'au moins 1,40m)

Si vous souhaitez une robe plus longue car vous êtes assez grande, veuillez prévoir un peu plus de tissu.

Le patron est conçu pour les tissus tissés. Je recommande un tissu léger, légèrement tombant, en viscose, modal ou Tencel. J'ai utilisé une viscose fine en twill.

Je conseille de toujours laver et repasser le tissu avant de coudre. Ainsi, vous pouvez être sûr qu'il ne rétrécira pas lorsque votre vêtement sera terminé.

CE DONT VOUS AVEZ BESOIN

- fil à coudre assorti
- éventuellement un petit morceau d'entoilage ou de ruban de bordure
- ciseaux à tissu
- petits ciseaux
- épingles

VOS MESURES EN CENTIMÈTRES

votre taille _____

tour de poitrine _____

tour de taille _____

tour de hanches _____

MESURES EN CENTRIMÈTRES

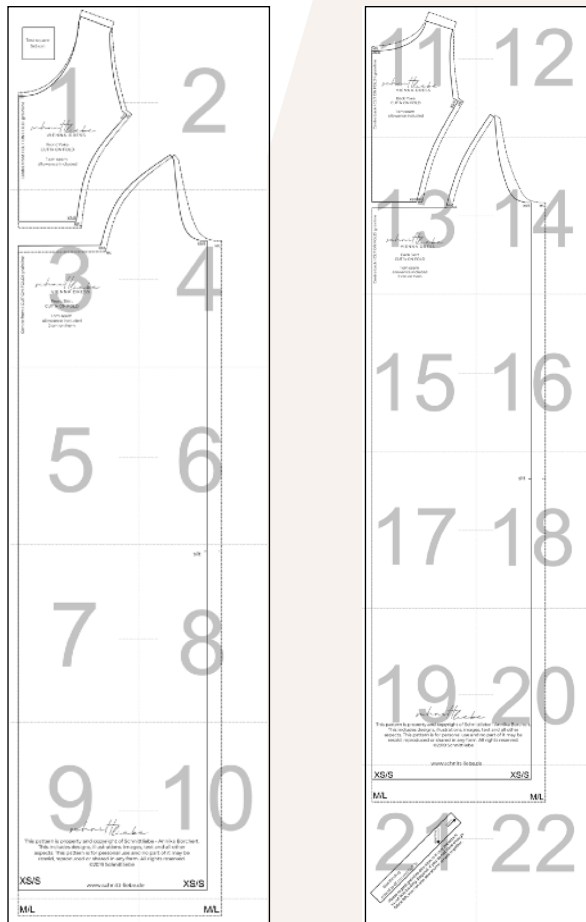
Taille	XS/S	M/L
taille	165	165
tour de poitrine	84-88	92-98
tour de taille	(66-70)	(74-78)
tour de hanches	90-94	98-104

Remarque : La coupe pour la taille XS/S a une taille de bonnet C au maximum. Pour la taille M/L, la taille de bonnet maximale est D.

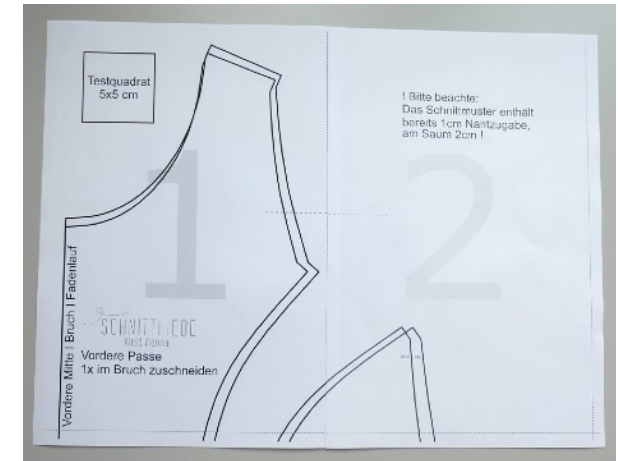
Comme la robe est coupée assez ample, le tour de taille n'est pas forcément important. Concentrez-vous plutôt sur le tour de poitrine et le tour de hanches.

IMPRESSION ET ASSEMBLAGE DU PATRON

Ce plan vous aide à assembler les pages.



Lors de l'impression, assurez-vous de sélectionner l'option taille réelle de la page même si votre imprimante indique que la page est trop grande ou que la zone d'impression est dépassée. Le carré de test de 5x5cm sert de contrôle. Pour l'assemblage, toujours couper un côté du bord sur la ligne pointillée et le coller sur la ligne pointillée de la page suivante. Les marques de croix vous aideront à vous repérer.



LA COUPE

Veuillez noter que le patron inclut déjà les marges de couture (2cm à l'ourlet et 1cm partout ailleurs).

Si vous n'êtes pas sûr de la longueur de la robe, laissez l'ourlet un peu plus long. Vous pourrez ainsi l'ajuster plus tard.

Toutes les pièces sont coupées sur la pliure du tissu, à l'exception des bandes diagonales. Si vous travaillez avec un tissu à motif, il est important de faire attention au sens du motif.

Les petits traits sont des encoches qui servent de marqueurs et vous aident à assembler les pièces. Je vous recommande donc de les marquer ou de les couper un peu. De plus, il faut marquer le centre avant et arrière. Cela vous aidera à rattacher l'empiècement à la jupe. Vous n'avez pas besoin d'une marque à l'encolure.

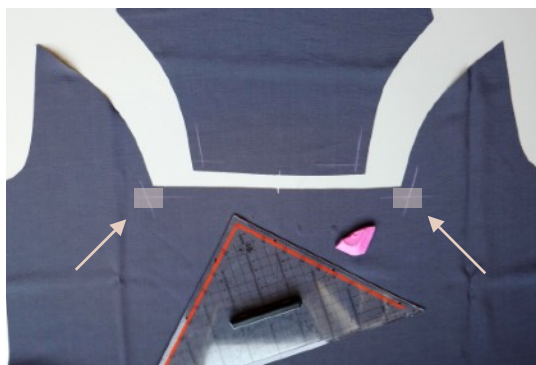
La robe est conçue de telle sorte qu'elle descende jusqu'aux chevilles, selon la taille de votre corps. Si vous préférez qu'elle soit un peu plus longue ou plus courte, vous pouvez bien sûr allonger ou raccourcir la coupe comme vous le souhaitez.

COUDRE

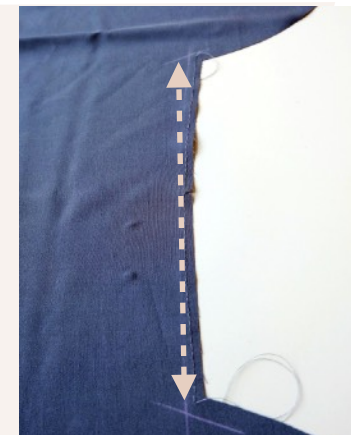
1. Marquez les points d'intersection à tous les endroits où vous coudrez plus tard votre empiècement sur la jupe. Pour ce faire, prenez une équerre-rapporteur (ou une mesure manuelle) et dessinez le surplus de couture de 1cm parallèlement au bord coupé. Faites ceci sur le bord droit de l'empiècement et sur le côté courbé de la jupe. Il devrait toujours y avoir un X.



CONSEIL : Comme nous couperons la jupe plus tard (!), je vous recommande de repasser un petit morceau d'entoilage ou de ruban de bordure sur le point d'intersection marqué pour les tissus légèrement frangés. Faites-le aussi bien sur le devant que sur le dos de la jupe. Si le marquage du point de passage a disparu après le repassage, dessinez-le à nouveau.



2. Ensuite, sans point d'arrêt, cousez avec un gros point droit le long du bord droit en haut de votre jupe. Faites-le à une distance d'environ 0,5 cm du bord de coupe, à l'avant et à l'arrière. Laissez les fils longs au début et à la fin.



3. Nouez les fils à une extrémité et tirez les fils que vous n'avez pas noués pour pouvoir empoigner la pièce de la jupe. Recouvrez-le à la longueur du bord droit de votre empiècement et répartissez la largeur uniformément le long de cette longueur.



4. Ensuite, épinglez votre empiècement avant sur la partie avant de la jupe, endroit contre endroit (bon côté sur le bon côté), le long du bord droit. Veillez à ce que les points d'intersection marqués soient exactement superposés. Faites de même avec l'empiècement arrière et la partie arrière de la jupe.

