

# Blick ins E-Book

## Passform

### Passform

Der Schnitt ist so angelegt, dass das Shirt angenehm locker sitzt. Natürlich ist das auch abhängig vom Figurtyp und der gewählten Größe. Das Shirt auf dem Titelbild ist in Größe L. Wähle z.B. eine Nummer kleiner, wenn es enger sitzen soll.

Die Ärmel gibt es in kurz oder lang.

Die kurzen Ärmel kannst du mit Saum nähen oder als Variante zum krepeln. Die gekrepelten Ärmel sind etwas kürzer als die Variante mit Saum.

Die Ärmel des Langarmshirts kannst du ebenfalls mit Saum abschließen oder du nähst sie mit einem Bündchen aus Jersey. Dann sind schöne Kontraste möglich.

Der Saum am Bund kann klassisch gerade genäht werden. Oder du lässt das Shirt am unteren Rand ganz lässig offen und schneidest den Bund dafür gerundet zu.

Am Hals wird ein Bündchen angenäht. Die genauen Zuschnittmaße findest du auch im E-Book. Es ist am Ende 1,5 cm breit.

Alle Rechte zu E-Book und Schnittmuster liegen bei Urte Küch.

Bitte beachte, dass das E-Book und das Schnittmuster nicht verkauft, weitergeben oder kopiert werden dürfen.

Für Hinweise zu Fehlern in der Anleitung bin ich sehr dankbar, kann aber keine Haftung dafür übernehmen.

# Blick ins E-Book

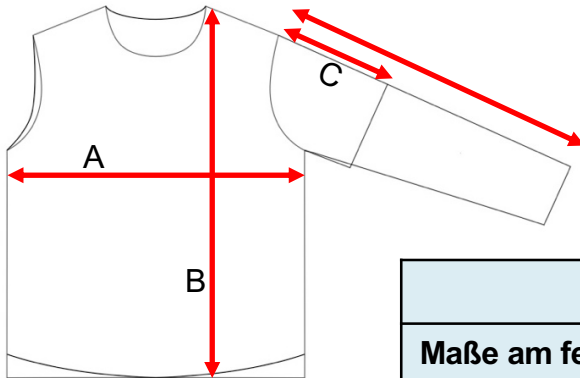
## Größentabelle

### Größentabelle

Die Größentabelle zeigt dir die **Maße der fertigen Shirts**! Vergleiche die Angaben am besten mit einem Shirt aus dem Kleiderschrank und wähle danach die gewünschte Größe des Schnittmusters.

Für den Umfang musst du den Wert doppelt rechnen. Beispiel: In Größe L ist das Shirt 56 cm breit, hat also einen Umfang von 112 cm.

Die Gesamtlänge des Shirts und die Länge der Ärmel können leicht geändert werden. Auf Seite 6 gibt es die Anleitung dafür.



Größe		XS	S	M	L	XL	XXL
Maße am fertigen Shirt							
A - Weite		49	51	53	56	58	60,5
B - Länge		69	70,5	72	73,5	74,5	76
C - Ärmel- länge, ohne Schulter	Kurz, mit Saum	22	22,5	23,5	24	25	26
	Kurz, gekrempelt	20	20,5	21,5	22	23	23,5
	Lange Ärmel	61	62	63	64	65	66

Alle Maße gerundet in cm und am fertigen Shirt ohne Dehnung gemessen.  
Einfache Weite entspricht  $\frac{1}{2}$  Umfang.

# Blick ins E-Book

## Zuschnitt

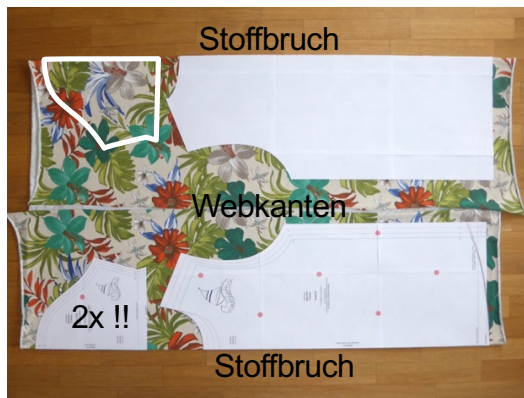


### Tipps:

- Bei Stoffen mit Richtung, wo das Motiv also ein „oben und unten“ vorgibt achte darauf, dass das Schnittmuster richtig herum aufliegt.
- Bei Streifenstoffen oder geraden Mustern solltest du darauf achten, dass die Streifen bzw. Muster auch gerade (entsprechend senkrecht oder waagerecht) verlaufen.
- Manchmal ist der Stoff bzw. der Druck verzogen. Dann musst du dich entscheiden: Gerade entsprechend dem Muster oder gerade im Fadenlauf. Ich achte in diesem Fall eher auf die gute Optik.

Falls das Shirt Teilungsnähte bekommen soll, schau vor dem Zuschnitt auf Seite 21.

Eine **Nahtzugabe von 0,7 cm** und ggf. ein **Saumzugabe von 2 cm** sind in allen Schnittmustern **enthalten**.



Schneide alle Teile jeweils **im Stoffbruch** zu.

Dafür den Stoff doppelt legen. Die Webkanten liegen innen. Dadurch entstehen außen gleich zwei Stoffbrüche. Der Fadenlauf entspricht dem Stoffbruch. Mehr dazu im Freebook „Tipps & Tricks“.



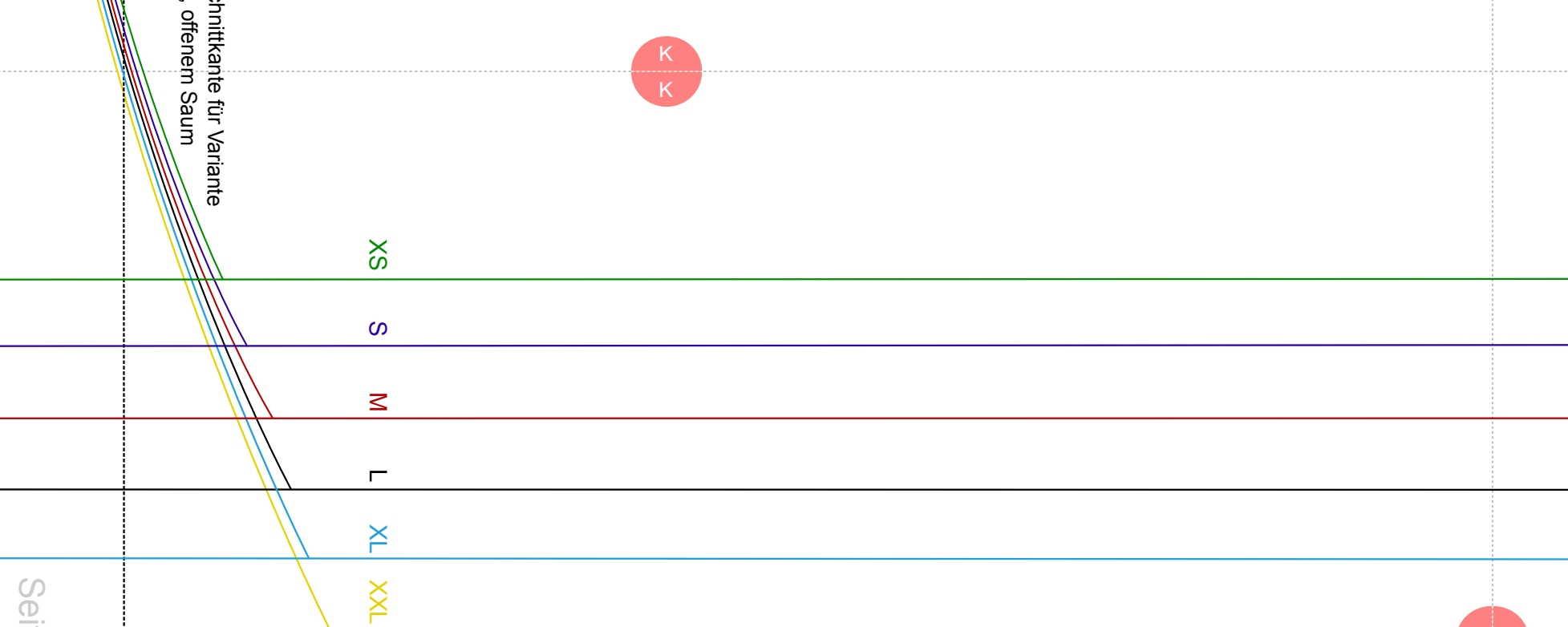
Hier die Zuschnitte in der Übersicht.

- 1x Rückenteil (hoher Halsausschnitt)
- 1x Vorderteil (tiefer Halsausschnitt)
- 2 gleiche Ärmel

Das Halsbündchen kannst du natürlich auch schon zuschneiden. Die Maße findest du im entsprechenden Kapitel auf Seite 19.

**Tipp:** Jetzt wäre ein guter Zeitpunkt, um einen Plott aufzubügeln.

# Blick ins E-Book



Seite 14

Zuschnittkante für Variante mit angesetzter Ärmel

Länge des fertigen Ärmels

Zuschnittkante für Variante mit S