

Comment choisir sa taille ?

Comment choisir sa taille ?

Les tableaux ci-dessous (en cm) présentent des mensurations «standard». Il s'agit de valeurs moyennes. Chaque créatrice travaille avec des valeurs différentes et patronne à sa façon.

Nous savons bien, nous les couturières, que chaque morphologie est unique.

La stature joue sur la longueur des vêtements mais également sur la hauteur de poitrine, taille, hanches, etc.

Ce modèle a une coupe droite, très légèrement évasée, présentant une aisance permettant de le porter sur un pull fin.

Il ne présente pas de pinces (poitrine, taille,...).

Stature 160	34	36	38	40	42	44	46
Tour de poitrine	80	84	88	92	96	100	104
Tour de taille	62	66	70	74	78	82	86
Tour de hanches	86	90	94	98	102	106	110
Longueur Taille Dos	39	39,5	40	40,5	41	41,5	42
Longueur Taille Devant	41	41,5	42	42,5	43	43,5	44

Stature 168	34	36	38	40	42	44	46
Tour de poitrine	80	84	88	92	96	100	104
Tour de taille	62	66	70	74	78	82	86
Tour de hanches	86	90	94	98	102	106	110
Longueur Taille Dos	41	41,5	42	42,5	43	43,5	44
Longueur Taille Devant	43	43,5	44	44,5	45	45,5	46

Stature 176	34	36	38	40	42	44	46
Tour de poitrine	80	84	88	92	96	100	104
Tour de taille	62	66	70	74	78	82	86
Tour de hanches	86	90	94	98	102	106	110
Longueur Taille Dos	43	43,5	44	44,5	45	45,5	46
Longueur Taille Devant	45	45,5	46	46,5	47	47,5	48

Quel tissu et quel métrage ?

Tissus

Tissus chaîne et trame : tweed, jacquard, lainage, gabardine de coton,...

Préférer un tissu avec un peu de tenue.

Pour la doublure (facultative) : viscose, voile de coton,...

Mercerie

- 4 boutons de 2cm de diamètre
- Entoilage pour la parementure
- Optionnel : Passepoil pour souligner les empiècements et/ou biais pour ganser les coutures dans le cas d'une veste non doublée.
- Fil assorti

Métrage

- Entoilage : 70cm pour les parementures
- Pour les tissu principal et la doublure, ci-dessous une proposition de métrage au plus juste par stature et par taille, pour une laize 140cm, pour une version avec col officier, manches longues avec empiècement et poches.

Stature/Tissu	34		36		38		40		42		44		46	
	Tissu principal	Doublure	Tissu principal	Doublure	Tissu principal	Doublure	Tissu principal	Doublure	Tissu principal	Doublure	Tissu principal	Doublure	Tissu principal	Doublure
St. 160	1m30	1m20	1m40	1m20	1m50	1m30	1m50	1m30	1m60	1m30	1m60	1m30	1m70	1m30
St. 168	1m40	1m20	1m50	1m20	1m60	1m30	1m60	1m30	1m70	1m30	1m80	1m30	1m90	1m30
St. 176	1m50	1m30	1m60	1m30	1m70	1m30	1m80	1m30	1m80	1m30	1m80	1m30	2m	1m30

Rappel pour les tissus

Il est conseillé de :

- laver son tissu en suivant les indications de lavage avant de le coudre. Cela évitera de mauvaises surprises lors du premier lavage du vêtement. En principe un léger rétrécissement est à prévoir.
- repasser le tissu avant la découpe. Celle-ci sera plus précise et la couture sera plus facile.

C'est parti !

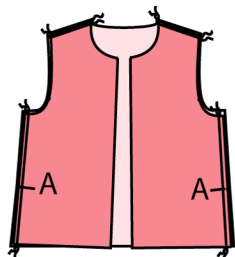
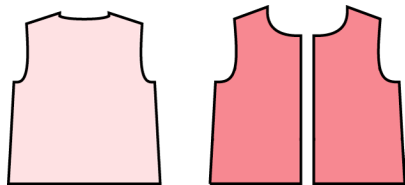
1. ASSEMBLAGE DOS/DEVANT (TISSU EXTÉRIEUR)

1-1. ASSEMBLAGE DES ÉPAULES

- Positionner, endroit contre endroit et bord à bord au niveau des épaules, la pièce «Dos» avec les pièces «Devant».
- Piquer à 1 cm du bord, les épaules. Ecarter les coutures au fer.

1-2. ASSEMBLAGE DES CÔTÉS

- Positionner, endroit contre endroit et bord à bord les côtés de la pièce «Dos» avec les pièces «Devant». Faire coïncider les crans A.
- Piquer à 1 cm du bord. Ecarter les coutures au fer.

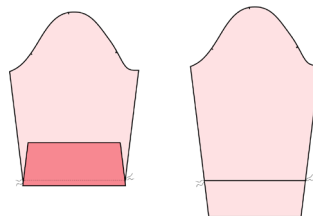
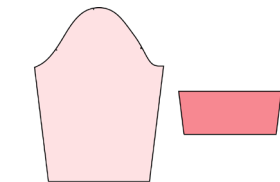


2. MANCHES

2-1. OPTION MANCHES LONGUES AVEC EMPIÈCEMENT

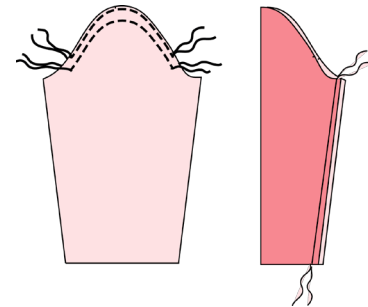
(SANS EMPÈCEMENT, RENDEZ-VOUS AU §2.2)

- Pour chaque manche, positionner, endroit contre endroit, la pièce «Manche longue 3/4» avec la pièce «Empiècement Manche Longue».
- Optionnel : pour la pose de passepoil au niveau de la couture des 2 pièces, c'est maintenant. Insérer le passepoil entre les 2 pièces avant de coudre. Positionner le passepoil de sorte que la couture du passepoil se situe à 1cm du bord.
- Piquer à 1cm du bord.
- Ecarter la couture au fer.



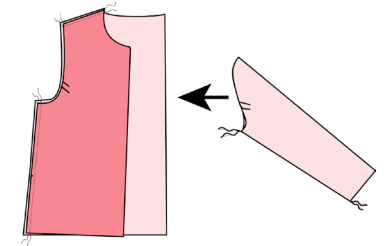
2-2. PRÉPARATION DES MANCHES (MANCHE LONGUE, MANCHE 3/4)

- Sur chaque manche, entre les crans «Dos» et «Devant», passer 2 fils de fronces. Le premier à 0,5cm du bord, le second à 1,5cm du bord.
- Plier chaque manche en 2, endroit contre endroit. Piquer à 1 cm du bord. Ecarter les coutures au fer.
- Retourner les manches sur l'endroit.



2-3. ASSEMBLAGE DES MANCHES AU CORPS

- Positionner la veste sur l'envers.
- Glisser les manches à l'intérieur de la veste, endroit contre endroit. S'assurer de bien positionner la manche gauche/droite avec les côtés gauche/droite. S'aider des crans «Dos» (1 trait) et «Devant» (2 traits).



- Tirer sur les fils de fronces pour que la tête de manche corresponde à l'emmanchure. Epingler. Piquer à 1cm tout le tour de l'emmanchure.
- Retirer les fils de fronces.

