

VINTAGE-OBERTEIL

LaMarina Shirt

SCHNITTMUSTER MIT ANLEITUNG

(Größe 32-46)

Das Oberteil »LaMarina Shirt« ist ein leicht tailliertes Basic-Shirt mit eleganter Blende am Ausschnitt.

Die Schnittführung der »LaMarina« Kollektion ist von den 60er-Jahren inspiriert. Was hätten Audrey Hepburn oder Brigitte Bardot bei einem Spaziergang entlang einer Strandpromenade getragen?

Durch die Blende und den optionalen Saumbund wird das einfache T-Shirt zu einem besonderen Teil in deiner Garderobe.

Beim »LaMarina Shirt« kannst du zwischen verschiedenen Ärmellängen wählen: als Longsleeve, mit Dreiviertel-Ärmeln oder frühlingshaft kurz. Nähe die Kurzarm-Variante für den extra Retro-Look mit breitem Ärmelbund.

Wähle je nach Jahreszeit den normalen oder den tiefen Rundhals-Ausschnitt.

Nähe dir dein Shirt - für ein tolles Vintage-Gefühl!

► **Schwierigkeitsgrad** ◀

Anfänger mit Grundkenntnissen



ALLGEMEINE INFOS

► MASSTABELLE (Körpermaße in cm, Körperhöhe: 168 cm)

Größe	32	34	36	38	40	42	44	46
Brust	76	80	84	88	92	96	100	104
Taille	62	65	68	72	76	80	84	88
Hüfte	86	90	94	97	100	103	106	109

Wähle am besten nach deinem Brustumfang.

► MATERIALEMPFEHLUNG

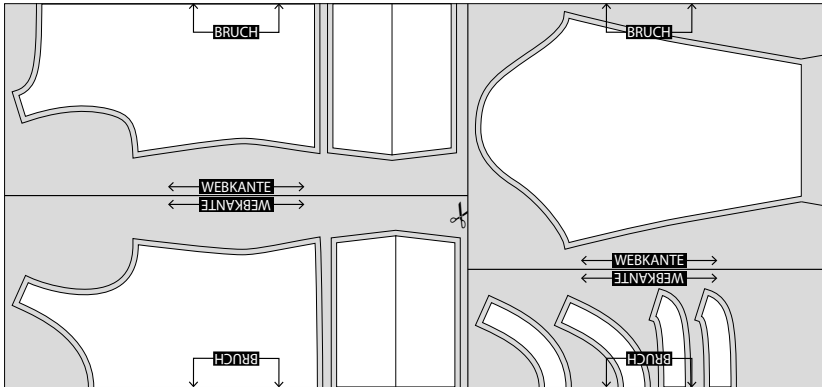
Jersey und bei Bedarf elastische Einlage, z.B. Vlieseline G 785

► STOFFVERBRAUCH (Stoffbreite 140 cm)

Langarm-Variante mit Saumbund und tiefem Ausschnitt

Größe 32-46: **155 cm**

► Zuschneideplan ◀



Stoffspartipp: Verwende in den größeren Größen unterschiedliche Stoffbrüche!

Der Stoffverbrauch verändert sich bei anderen Varianten oder Musterstoffen.

► NUTZUNGSBEDINGUNGEN

- Der Schnitt ist für den Privatgebrauch bestimmt. Es dürfen unter Angabe von »LaMarina Shirt von pedilu« bis zu 10 genähte Einzelstücke verkauft werden.
- Beachte, dass der Schnitt urheberrechtlich geschützt ist. Die Dateien dürfen weder verkauft, vervielfältigt noch weitergegeben werden.
- Für Fehler in Schnitt oder Anleitung wird keine Haftung übernommen.

KONTAKT

pedilu@web.de

Blog: www.pedilu.com

Facebook: [pedilucm](https://www.facebook.com/pedilucm)

Instagram: [@pedilu.bloggt](https://www.instagram.com/pedilu.bloggt)

► SCHNITT DRUCKEN

Drucke die Seiten in Originalgröße (nicht skaliert) aus und kontrolliere die Größe des Kontrollquadrats.

Über die Ebenen-Funktion im PDF kannst du nicht benötigte Größen vor dem Ausdrucken ausblenden. Lass die Ebene »Information« immer eingeblendet.

Beschneide die DIN-A4-Seiten rechts und unten entlang der Linien und klebe sie gemäß den Markierungen aneinander.



Wenn du die DIN-A0-Version bei einem Plotterservice drucken lässt, sparst du dir das Schneiden und Kleben.

Mehr zur Kollektion »LaMarina«:

► www.pedilu.com/lamarina

TEILE DEIN PROJEKT!



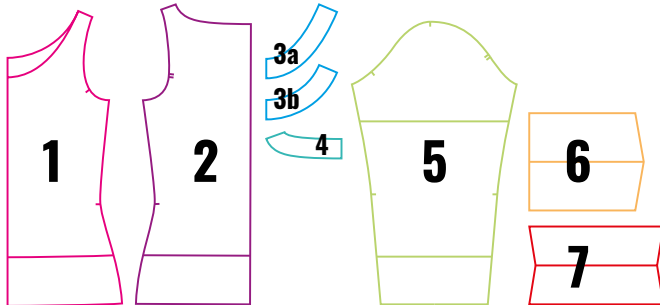
#LaMarinaShirt

#pedilu

[@pedilu.bloggt](https://www.instagram.com/pedilu.bloggt)

VORBEREITUNG

► SCHNITTTEILE



Schnitteilliste

1	Vorderteil	1× im Bruch
2	Rückteil	1× im Bruch
3a	Vordere Blende (normaler Ausschnitt)	2× im Bruch
3b	Vordere Blende (tiefer Ausschnitt)	2× im Bruch
4	Hintere Blende (alle Ausschnitte)	2× im Bruch
5	Ärmel	2× gegengleich
6	Saumbund (optional)	2× im Bruch
7	Ärmelbund (kurzer Ärmel, optional)	2× gegengleich

► WICHTIGES ZUM ZUSCHNITT

Stoffbruch

Schnittteile, die im Stoffbruch (Bruch) zugeschnitten werden, werden an die Umbruchkante des gefalteten Stoffs (Faltung parallel zum Fadenlauf) aufgelegt.

Gegengleich

Schnittteile, die gegengleich zugeschnitten werden, werden auf den gefalteten Stoff gelegt, um zwei gespiegelte Teile des Schnittteils zu erhalten.

Fadenlauf

Der Pfeil auf den Schnittteilen markiert den Fadenlauf. Lege die Teile im angegebenen Fadenlauf auf den Stoff.

Naht- und Saumzugabe

Die Schnittteile **enthalten keine Naht- und Saumzugaben!** Füge überall 1 cm oder die Breite deiner Overlocknaht hinzu. Ergänze an allen Kanten, die du säumen möchtest, stattdessen eine Saumzugabe.

Zuschneiden

Alle benötigten Schnittteile zuschneiden. Dabei Naht- und ggf. Saumzugaben hinzufügen sowie alle relevanten Markierungen/Knipse anzeichnen.

► VORBEREITEN

Bitte verarbeite nur vorgewaschene Stoffe, da sie beim Waschen einlaufen können.

Beachte die gewünschte Saumlinie und Ärmellänge. Vergiss nicht, Naht- und Saumzugaben hinzuzufügen!

Äußere Blendenteile bei Bedarf mit Einlage verstärken, damit die Blende besser anliegt.

► NÄHEN

Das Shirt kann komplett mit der Nähmaschine genäht werden. Verwende einen schmal eingestellten Zickzack-Stich bei normaler Stichlänge oder einen Overlockstich. Du kannst für die Nähte auch eine Overlock-Maschine benutzen.

Säume mit einem elastischen Stich deiner Nähmaschine. Falls du eine Coverlock-Maschine besitzt, kannst du diese zum Säumen verwenden.

Benutze eine auf die verwendete Stoffart abgestimmte Nadel.

Nähe am besten ein Probemodell, um die Passform zu überprüfen.

► **Viel Spaß beim Nähen!** ◀

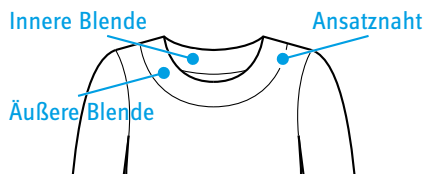
Bitte lies dir die Anleitung durch, bevor du den Stoff zuschneidest.

ANLEITUNG

01 ▶ SCHULTERNÄHTE

Vorderteil rechts auf rechts auf das Rückenteil stecken. Schulternähte nähen und Nahtzugaben nach hinten bügeln.

02 ▶ AUSSCHNITT-BLENDE



Hinweis: Die Blende wird nicht wie ein Beleg gearbeitet! Vordere und hintere Blende werden jeweils 2× zugeschnitten (1× innen, 1× außen) und nach dem Zusammensetzen wie ein Bündchen - nur ungedehnt - an den Ausschnitt genäht.

Äußere Blendenteile (vordere und hintere Blende) rechts auf rechts an der Schulter aufeinanderstecken, Schulternähte nähen und Nahtzugaben nach hinten bügeln. Innere Blendenteile genauso arbeiten, dabei die Nahtzugaben nach vorne bügeln.

Innere Blende rechts auf rechts an die äußeren Blende stecken und an der oberen Kante (mit der kürzeren Rundung) annähen. Nahtzugabe zur inneren Blende hin bügeln und bei Bedarf absteppen. Diese Untersteppnaht ist später von außen nicht sichtbar.

Anschließend Blende an der Naht so falten, dass nur noch rechte Stoffseiten zu sehen sind und die Kante sorgfältig ausbügeln.

Fertige Blende rechts auf rechts (wie ein Halsbündchen) an den Ausschnitt stecken und ungedehnt annähen. Nahtzugaben zum Shirt hin bügeln. Die Blende muss anders als ein Beleg nicht abgesteppt werden.

03 ▶ ÄRMEL

Ärmel rechts auf rechts gemäß den Markierungen an das aufgeklappte Vorder-/Rückenteil stecken, annähen und Nahtzugaben ins Shirt bügeln.

Auf dem Rückteil und der rückwärtigen Ärmelhälfte findest du zur besseren Orientierung einen doppelten Knips.

Den zweiten Ärmel genauso arbeiten.

04 ▶ SEITENNÄHTE

Das Shirt rechts auf rechts legen, die Seiten- und Ärmelnahte gemäß den Markierungen stecken und zusammennähen.

05 ▶ ÄRMELSAUM

A: Umschlagsaum

Saumzugabe als einfachen oder doppelten Umschlagsaum nach innen bügeln und absteppen.

B: Ärmelbund (für kurzen Ärmel)

Ärmelbund rechts auf rechts zusammenlegen und zum Ring schließen. Nahtzugaben auseinander bügeln. Den Ring links auf links längs zur Hälfte falten und Faltkante bügeln.

Ärmelbund rechts auf rechts an den Ärmel stecken und leicht gedehnt annähen. Den zweiten Ärmelbund genauso arbeiten.

06 ▶ SAUM

A: Umschlagsaum

Saumzugabe wie beim Ärmelsaum nach innen bügeln und absteppen.

B: Saumbund

Beide Saumbundteile rechts auf rechts zusammenlegen und zum Ring schließen. Nahtzugaben auseinander bügeln. Den Ring links auf links längs zur Hälfte falten und Faltkante bügeln.

Saumbund rechts auf rechts in das Shirt stecken und annähen.

▶ Fertig! ◀



Foto-Tutorial:

▶ www.pedilu.com/lamarinashirt