



SCHNITTMUSTER LOUNGE

**Suchst du schon immer nach gut sitzenden Schnitten mit dem gewissen Etwas?
Dann bist du hier genau richtig!**

Größe: Die Größe für Oberteile und Kleider wird nach dem **Brustumfang** gewählt. Miss dich oder noch besser lass dich über der Unterwäsche messen, an der stärksten Stelle über deiner Brust. Hinten sollte das Maßband am oberen Rand des BHs liegen.

Bei der Messung der **Taille** liegt das Maßband waagrecht und genau an der schmalsten Stelle (binde ein Gummi um, es legt sich automatisch um die schmalste Stelle). Bei dieser Bluse ist das Taillenmaß besonders bei großen Größen wichtig!

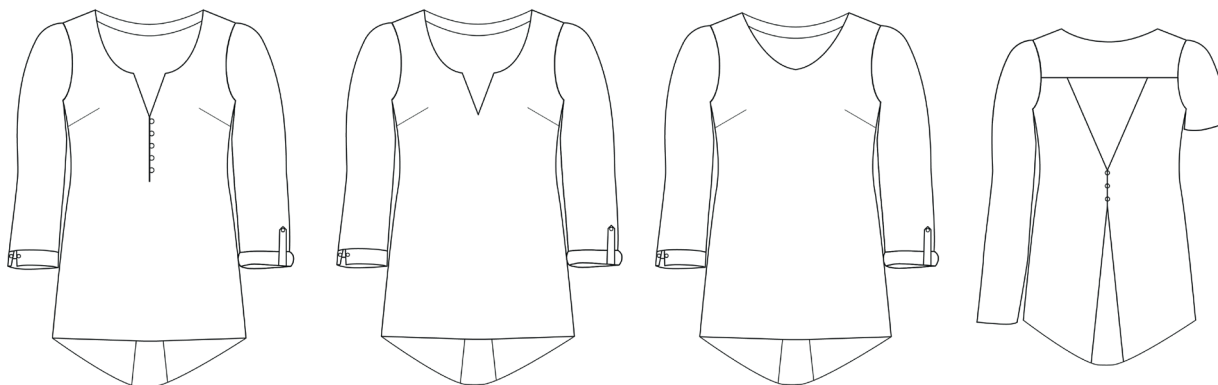
Für die **Hüfte** (bei Hosen) misst du an der stärksten Stelle.

Wenn dein **Maß zwischen 2 Größen liegt**, entscheide dich je nachdem, ob du es eher eng oder weiter magst, oder lege zum Vergleich einen dir gut passenden Schnitt für elastische Stoffe (oder Webware) darauf.

Die Schnitte von Schnittmuster Lounge bekommst du in den Größen 34-52. Die neuen Schnitte enthalten alle Größen. Du kannst selbst entscheiden, welche Größe du ausdrucken möchtest. Natürlich kannst du auch mehrere Größen anwählen und ausdrucken, wenn du das Schnittmuster an deinen Körper anpassen möchtest. Du kannst somit auch je nach Taillen- oder Hüftumfang von einer Größe zur anderen schneiden (bitte dann auch das Rückenteil entsprechend schneiden, damit die Proportionen stimmen). Die Schnitte sind für eine Körpergröße von 163-175 cm konzipiert.

Bei einem **PETITE- Modell** ist der Schnitt in einigen Längenmaßen an die Körpergröße angepasst (162 cm und kleiner). Die Weite ändert sich nicht, also kannst du dich bei deinem Petite-Modell auch an dieser Maßtabelle orientieren.

Größe	34	36	38	40	42	44	46	48	50	52
Brustumfang	82	85	88	92	96	100	106	112	118	124
Taille (cm)	66	69	72	76	80	84	90	96	102	108
Hüftumfang	88	91	94	98	102	106	112	118	124	130
Oberarmumf.	26	27	28	29	31	32	34	36	38	40



La Primavera ist eine Bluse mit bequemen Ärmeln in verschiedenen Ausführungen. Zusätzlich zum langen und kurzen Ärmel gibt es eine Variante mit einem weiten Ärmel, der mit einer Lasche hochgekrempelt werden kann. Eine sommerliche, weitere Alternative ist der 3/4 Ärmel mit originellem Saumbeleg. Der Ausschnitt hat 2 verschiedene Tiefen und Formen. Bei beiden kann ein Schlingenverschluss eingearbeitet werden! Anfängertauglich ist die Variante ohne Schlingenverschluss. Das Rückenteil ist locker und wird mit schrägen Falten und kleinen Knöpfen gehalten. Dieses Detail ist ein echter Hingucker und fällt bei fließenden Stoffen besonders schön! Der hintere Saum läuft spitz zu und ist länger als vorne.

La Primavera ist bequem und luftig geschnitten; es sind 10 cm Mehrweite enthalten. Das Petite-Modell ist speziell für Frauen mit einer Körpergröße von 162 cm und kleiner angepasst!

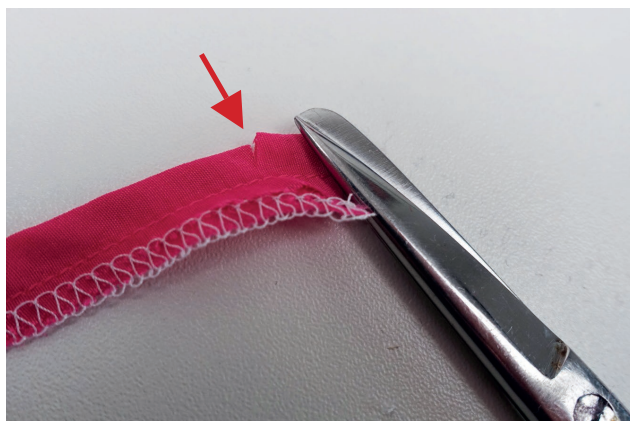
Stoffempfehlung

Der Schnitt ist für leichte bis mitteldicke Blusenstoffe konzipiert, wie Viskose, Peachskin, fließende Baumwolle, Mischgewebe, Chiffon, leichte Leinenstoffe, Seide, Voile, Modal, Crêpe...

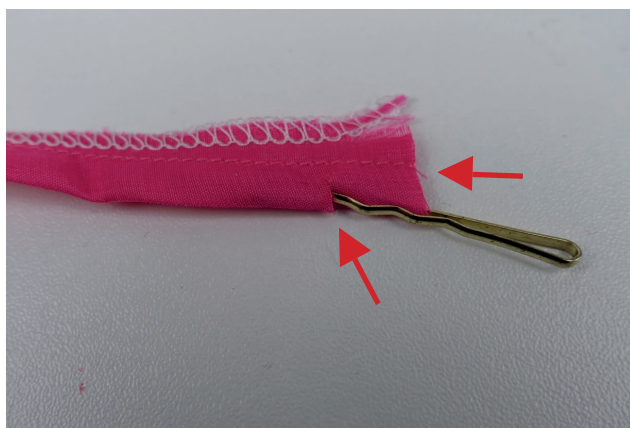
Material

Der **Stoffverbrauch** ist für eine Breite von 140 cm berechnet. Wenn dein Stoff 145 oder 150 cm breit ist kannst du dich bei der **Größe 46** an die kleineren Größen richten!

Material	Gr. 34-44	Gr. 46-52	Petite Gr. 34-44	Petite 46-48
Blusenstoff bei langen und 3/4 Ärmeln	1,40 m	1,90 m	1,35 m	1,60 m
Blusenstoff bei kurzen Ärmeln	1,20 m	1,60 m	1,15	1,40 m
Blusenstoff bei weiten Ärmeln zum Krepeln	1,40 m	2,20 m	1,35 m	1,90 m
Knöpfe (evt. zum überziehen) bis ca. 15 mm Durchmesser	3 für das RT +5 bei tiefem oder +7 bei rundem vorderen Ausschnitt +4 bei 3/4 Ärmel mit Saumbeleg oder +2 bei Ärmel zum Krepeln			
Dünne Vlieseline	G785 eignet sich bei Blusen sehr gut! ca 50 cm für alle Größen			
Garn	in passender Farbe			



Jetzt muss das schmale Band gewendet werden. Schneide hierzu 2 cm vom Ende das Band ein wenig ein (Pfeil).



Stecke eine Haarnadel mit rundem Ende durch die Bandöffnung und durch den Einschnitt wieder in das Innere.

Ziehe nun die Haarnadel zum anderen Ende und wende gleichzeitig dein Band.



Das Band liegt jetzt links auf links und kann gebügelt werden.



Schneide ein Stück mit 8 cm Länge vom Band ab und lege es um einen Knopf.

Zur **Bestimmung der Schlaufenlänge** berechnest du $4,5 \text{ cm} + \frac{1}{2} \text{ Knopfumfang}$. Die 4,5 cm entsprechen der Nahtzugabe + Schlitzbreite x 2.

Ich habe **6 cm** zugeschnitten, so werden meine Knöpfe nahe am Schlitzrand liegen.

Schneide entsprechend 5 (oder 7 für den runden Ausschnitt mit Schlaufenverschluss) Schlaufen zu.