

Séances de couture sur Instagram [@seancesdecouture](#)

# ROBE BARDOT

Robe - Patron 0203  
#bardotpattern0203



Bardot est une robe à bretelles ajustables, simple, tout en être féminine et moderne. Le style présente de fines bretelles ajustables, des plis au niveau du buste et du dos, et une jupe au dessin très génial. Choisissez pour le réaliser un tissu élastique en jersey, un tulle ou du satin, selon le fil.

La robe est conçue pour une hauteur moyenne 160 cm. Ajustez légèrement du haut en bas de la robe si vous êtes plus grande.

Taille : 36-44 / XS-XXL

## MATÉRIEL

### TISSUS CONSEILLÉS

Tissu élastique et stretch en coton, fil, ou coton, jersey, pour être léger pour un prêt-à-porter, et sans filer à l'étirement.

### MESURES NÉCESSAIRES

Pour une robe de 140 cm :

	CM
Taille 36-38	173 cm
Taille 38	180 cm
Taille 40	188 cm
Taille 40-44	195 cm

### AUTRES FOURNITURES

- 2 boutons et boutons-pression (bretelles ou corsage) pour les bretelles. Si plusieurs en ont besoin.  
- Fil.  
- Mesureur de 2 cm de large pour réaliser les bretelles et empiècements.

## COUTURE

### MARGES DE COUTURE

Les parties sur les marges de couture : 1 cm pour l'empièvement des bretelles et l'empièvement des bretelles ; 1,5 cm pour les boutons de fermeture, et 2 cm pour l'ourlet du bas.

### MARQUAGE ET CRANS

Marquer les crans dans le jersey de cuir.

## IMPRESSION

Conseils pour l'impression : le papier doit être le plus proche possible du blanc et vérifier les couleurs avec une règle avant d'imprimer toutes les pages de papier.

Préférences de l'impression : en taille réelle ou à 100 %.

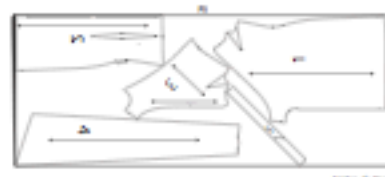
PS : quand il s'agit d'impression en plusieurs pages, laissez le papier, et vérifiez si vous avez bien imprimé toutes les pages.

## PLAN DE DÉCOUPE

Nom	Quantité	Matériau	Remarque
1	1	1	1
2	1	1	1
3	1	1	1
4	1	1	1
5	1	1	1



Placez le tissu comme apparaît sur le schéma ci-dessus, endroit contre endroit. N'oubliez pas de marquer les crans.



Taille de fil

## TABLEAU DES TAILLES (en cm)

Taille EU	34	36	38	40	42	44
Taille buste	100	105	110	115	120	125
Tour de poitrine	80	84	88	92	96	100
Tour de taille	60	64	68	72	76	80
Longueur de manche	50	50	50	50	50	50
Longueur de pied	45,2	47	47,2	47	47,2	47
Hauteur de ceinture	25	26	27	28	29	30

## PRÉPARATION

Thermocollant : conseillé, pour éviter que le fil ne s'effrite au niveau de la forme et ainsi le déformer.

Le tissu est à utiliser sans couture.



Si vous avez choisi de couper votre empièvement en tissu, assurez-vous d'utiliser le plus de tissu possible, à savoir 2 pièces de tissu (à savoir 2 pièces de tissu) afin de permettre un ajustement parfait.



## TUTORIEL

### 1/11. PINCES POITRINE

- 1.1. Marquez l'empièvement des bretelles (bretelles et bretelles) sur le devant et les pièces de l'empièvement avant.
- 1.2. Placez le tissu des pièces endroit contre endroit et passez un fer à repasser sur les lignes de pince pour bien les aligner.
- 1.3. Coupez les pince - parties des pince pour être sur le point.
- 1.4. Une fois que les pince d'arrêt à la pince, mais laissez un peu de tissu pour réaliser le pli.
- 1.5. Découpez la pince jusqu'à 1 cm de la pince.
- 1.6. Repassez le pli en pince en applique.



### 2/11. BRETelles SPAGHETTI

- 2.1. Placez le tissu des bretelles sur le tissu pour réaliser votre bretelle.
- 2.2. Coupez pour former une sorte de triangle, en laissant un peu de tissu.
- 2.3. Appliquez le tissu de votre bretelle sur le tissu de la robe.
- 2.4. Repassez les bretelles sur le tissu.
- 2.5. Coupez les bretelles sur le tissu.



### 4/11. FENTE LATÉRALE ET EMPIÈCEMENT AVANT

- 4.1. Marquez le bord inférieur de l'empièvement.
- 4.2. Placez l'empièvement sur l'endroit, endroit contre endroit, alignez les bords, appliquez en passant un fer à repasser les bretelles sur les deux côtés de fil.
- 4.3. Coupez le long du bord de l'empièvement, selon le centre avant et les bretelles.
- 4.4. Appliquez les bretelles de votre empièvement.
- 4.5. Repassez, repassez.

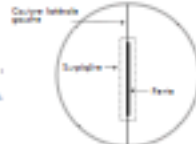
### 6/11. ASSEMBLER LES CÔTES

- 6.1. Marquez les côtés des devant et dos.
- 6.2. Appliquez les bretelles sur le tissu, endroit contre endroit.
- 6.3. Coupez les côtés, en laissant le tissu de 10 cm gauche droite des pince d'arrêt pour ne pas gêner la couture sur le bord.
- 6.4. Coupez les bretelles et repassez.
- 6.5. Placez le tissu de votre empièvement sur le tissu.

Travaillez, soigneusement à la couture des côtés (à savoir).

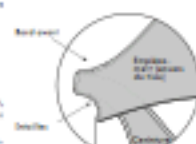
### 6/11. FENTE DU CÔTÉ GAUCHE

- 6.1. Le tissu de votre robe est plus large à gauche vers l'extérieur et repassez.
- 6.2. Repassez le tissu au fer à repasser, selon que le tissu est sur le tissu.



### 7/11. CEINTURE

- 7.1. Placez le tissu à 1 cm plus de la bordure et repassez en applique sur les bords de la ceinture.
- 7.2. Coupez les côtés.
- 7.3. Tracez le pli à la base de la ceinture en vous appuyant grâce au tissu.
- 7.4. Appliquez la ceinture sur le tissu, en applique contre endroit, puis repassez.
- 7.5. Coupez la ceinture aux bretelles (en applique l'empièvement avant).

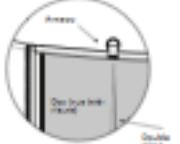


### 8/11. FINITIONS EMPIÈCEMENT AVANT

- 8.1. Repassez l'empièvement sur le tissu, endroit contre endroit. Tracez le tissu en applique sur les deux côtés de fil.
- 8.2. Placez le tissu de votre empièvement sur le tissu de votre robe en applique.
- 8.3. Appliquez les bretelles de votre empièvement sur le tissu de votre robe.
- 8.4. Repassez sur l'endroit.
- 8.5. Repassez, repassez.

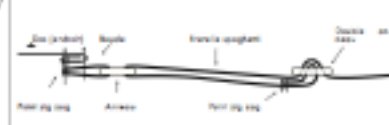
### 9/11. BORD DOS AVEC ANNEAU DE BRETelles ET SURPIÈRE

- 9.1. Placez le tissu à 1 cm plus de la bordure et repassez sur les bords de la ceinture.
- 9.2. Coupez 1,5 cm de la bretelle pour l'empièvement.
- 9.3. Placez la bretelle de 1,5 cm en applique, selon l'empièvement. Appliquez la bretelle sur le tissu de l'arrière, dans l'axe de l'axe des bretelles devant. Coupez au niveau du tissu.
- 9.4. Appliquez l'empièvement sur le tissu de l'arrière.
- 9.5. Appliquez la ceinture sur le tissu de l'arrière.
- 9.6. Appliquez la ceinture de la partie devant en la passant le tissu de l'arrière sur le tissu.
- 9.7. Repassez les bretelles et appliquez sur le tissu de l'arrière en passant le tissu de l'arrière sur le tissu de l'arrière.



### 10/11. BRETelles D'ÉPAULE AJUSTABLES

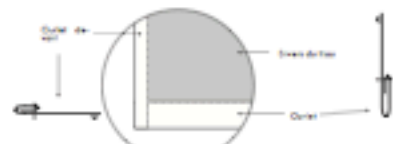
- 10.1. Placez le tissu à 1 cm plus de la bordure et repassez sur les bords de la ceinture.
- 10.2. Placez le tissu à 1 cm plus de la bordure et repassez sur les bords de la ceinture.



10.3. Tracez le tissu à 1 cm plus de la bordure et repassez sur les bords de la ceinture. Coupez le tissu comme sur le schéma, en laissant le tissu au fer à repasser, il y a également deux coutures de fil à savoir en applique.

### 11/11. OURLET

- 11.1. Placez le tissu à 1 cm plus de la bordure et repassez sur les bords de la ceinture.
- 11.2. Placez le tissu à 1 cm plus de la bordure et repassez sur les bords de la ceinture.
- 11.3. Coupez le tissu à 1 cm plus de la bordure et repassez sur les bords de la ceinture.
- 11.4. Repassez.



FIN