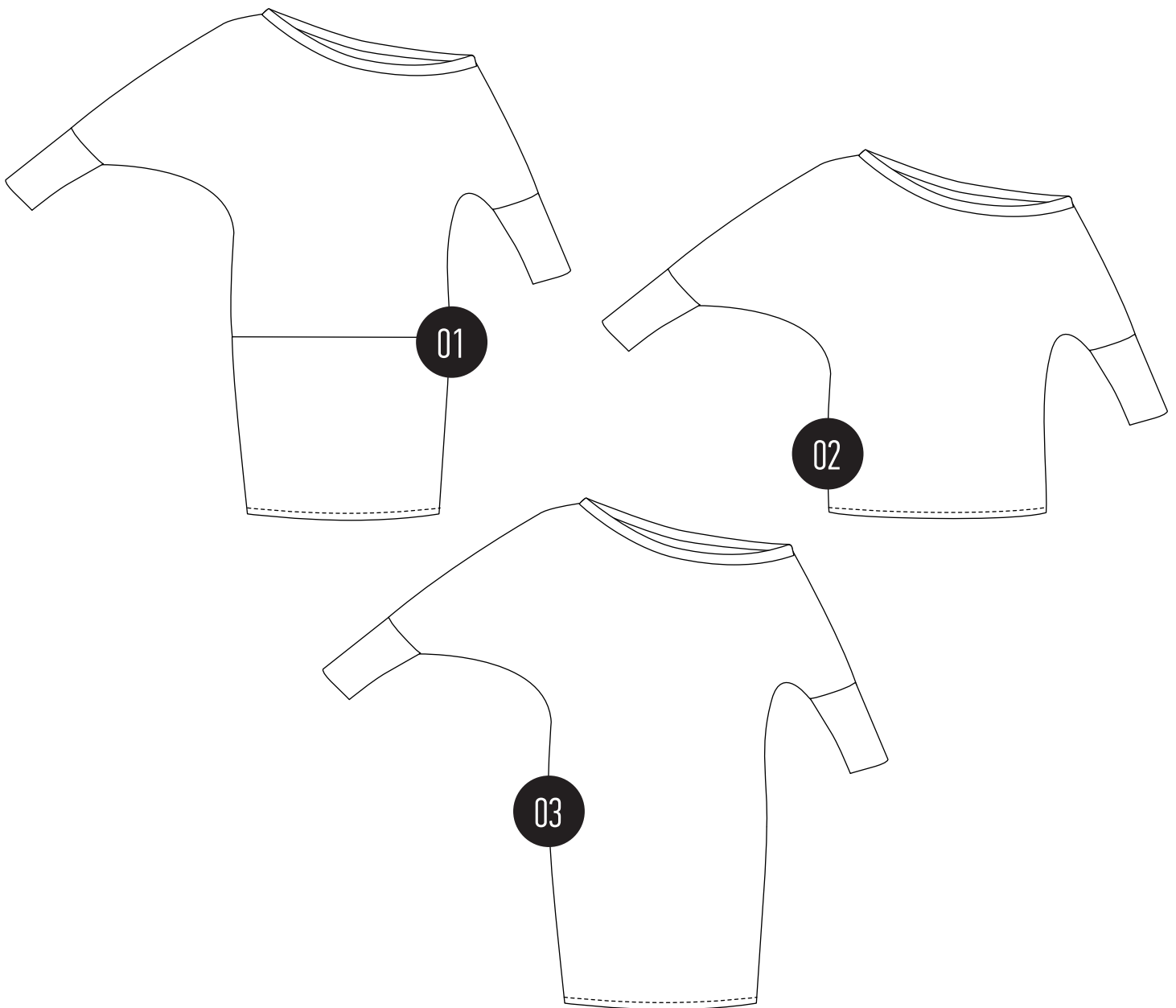


# ANNA

LEICHTER JERSEY MIT HOHER DEHNBARKEIT/  
VISKOSEJERSEY/STRICKSTOFF / GR.32-54

#079



01 ANNA KLEID AUS OBERTEIL UND ROCK

02 ANNA OBERTEIL

01 ANNA ASYMMETRISCHES KLEID

# DATEN

## DATENTABELLE KÖRPER



Bei dieser Maßtabelle handelt es sich um durchschnittliche Reinmaße in der Schnittkonstruktion.  
**Bitte unbedingt darunter weiterlesen und alles beachten !!!**

GR.	TAILLEN- UMFANG	BRUST- UMFANG	HÜFT- UMFANG/PO	OBERARM	OBER- SCHENKEL	WADE
32	63	79	88	25	54	33
34	66	82	91	26	55	33,8
36	69	85	94	27	57	34,4
38	72	88	97	28	58	35
40	76	92	101	29	60	35,8
42	80	96	105	30,5	62	36,6
44	84	100	109	32	64	37,4
46	90	106	114	34	66	38,6
48	96	112	120	36	68	39,8
50	102	118	125	38	70	41,0
52	108	124	131	40	72	42,2
54	114	130	136	42	75	43,4
56	120	136	139	44	77	44
58	126	141	144	45,5	78,5	45,2

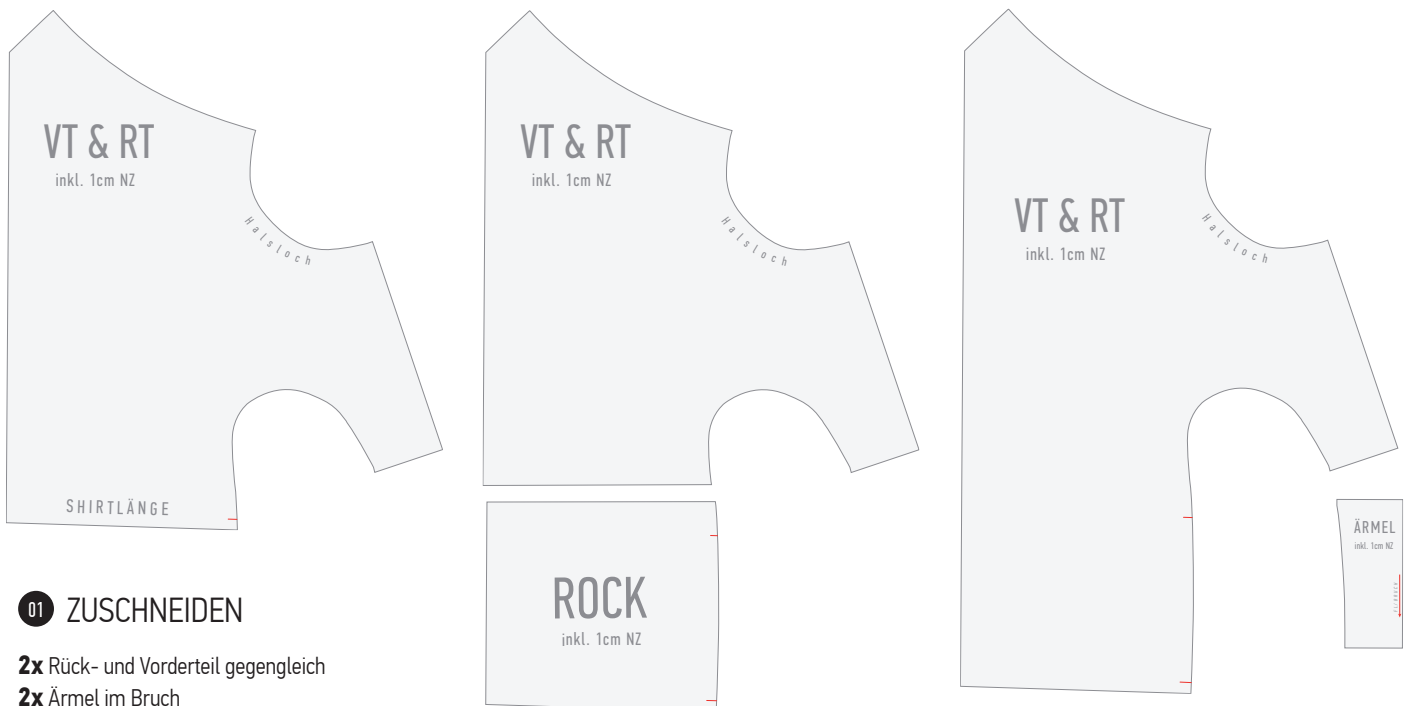
Tabellenangaben sind in **cm**

## STOFFVERBRAUCH

GRÖSSE	32	34	36	38	40	42	44	46	48	50	52	54
KLEID	2,0 x 1,4	2,0 x 1,4	2,05 x 1,4	2,05 x 1,4	2,05 x 1,4	2,25 x 1,4	2,35 x 1,4	2,5 x 1,4	2,65 x 1,4	2,75 x 1,4	2,85 x 1,4	2,9 x 1,4
SHIRT	1,7 x 1,4	1,7 x 1,4	1,7 x 1,4	1,75 x 1,4	1,75 x 1,4	1,75 x 1,4	1,95 x 1,4	2,0 x 1,4	2,05 x 1,4	1,15 x 1,4	2,25 x 1,4	2,3 x 1,4

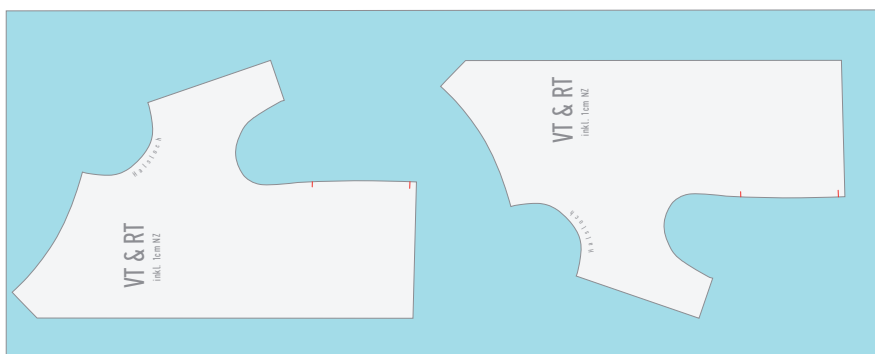
Tabellenangaben sind in **m**

# LOS GEHTS



## 01 ZUSCHNEIDEN

- 2x Rück- und Vorderteil gegengleich
- 2x Ärmel im Bruch
- 2x Rockteil gegengleich
- 1x Halsbündchen im Bruch



## MEIN TIPP FÜR DICH:

Wenn du einen Stoff mit Überbreite (170 - 180cm) hast, dann kannst du das Vorderteil auch im Bruch anlegen und dadurch das Kleid in einem Rutsch zuschneiden. Dabei denke daran, dass die Nahtzugabe an der Bruchstelle wegzunehmen.

## 02 ZUSCHNITTMÖGLICHKEITEN UND VORBEREITUNG

Wasche den Stoff vor und bügle ihn ordentlich. Das erleichtert dir den Zuschnitt und spart Enttäuschungen, denn die meisten Stoffe laufen beim ersten Waschen um ca.4 % ein. Im Schnitt sind alle Naht- und Saumzugaben enthalten. Bitte übernimm alle Markierungen. Die bereits enthaltenen Saumzugaben schneidest du mit zu und markierst dir die Umbruchkante. Dazu einfach entlang der Saumlinie von Hand mit langem Geradstich anheften. Dies ist zwar aufwendig und kostet

viel Zeit, aber wird dir in der späteren Verarbeitung sehr helfen.

!!! Da im Schnitt bereits 1 cm Nahtzugabe enthalten ist, musst du dir die Nahtlinien kennzeichnen. Du misst 1 cm von außen nach innen und markierst die Nahtlinien auf der linken Stoffseite mit Schneiderkreide oder Trickmarker. Nur so kannst du immer deine Nahtzugaben einhalten und alle deine Markierungen werden später wunderbar aufeinanderliegen.