

SCHNITTLIEBE

Leggings Bali



Größentabelle

Größe	34	36	38	40	42	44
Körperhöhe (Kh)	165	165	165	165	165	165
Tailenumfang (Tu)	66	70	74	78	82	86
Hüftumfang (Hu)	90	94	98	102	106	110
Schrittlänge (Innenbein-Länge)	67	67	67	68	68	68

Angaben in cm

Stoffverbrauch & Stoffempfehlung

Stoffverbrauch bei 1,40m Stoffbreite

Gr. 34-38= ca. 1m

Gr.40-44= ca. 1,20m

Das Schnittmuster ist ausschließlich für elastische Stoffe geeignet. Es eignen sich am besten (Sport-)Lycra (bi-elastisch) oder Bade-Lycra.

ACHTUNG! Bei Lycra entspricht die Webkante nicht immer auch dem Fadenlauf. Dein Stoff sollte beim Zuschneiden in Querrichtung dehnbarer sein, als in Längsrichtung!

Was du benötigst



- Stoff
- passendes oder Kontrast-Garn, Jersey-nadel
- (Stoffschere, kleine Schere, Stecknadeln)

Optional:

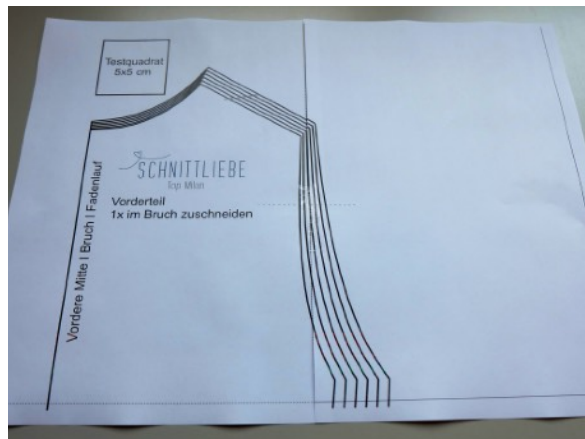
- für besseren Halt/gegen Ausleiern vom Bund: 5-7mm breites Gummiband oder Framilonband (Gr.34-38 = 65cm, Gr.40-44= 80cm)
- Zwilling-nadel (falls keine Overlock vorhanden)

Anleitung

Schnittmuster ausdrucken & zusammenkleben

Achte beim Ausdrucken darauf, dass du die Originalgröße der Seite auswählst, auch wenn dein Drucker anzeigt, dass die Seite zu groß ist, oder der Druckbereich überschritten wird (ggf. randlos drucken auswählen). Zur Kontrolle dient dir das 5x5cm große Testquadrat.

Für das Zusammenkleben schneidest du immer jeweils eine Seite des Randes an der gestrichelten Linie ab und klebst sie an die gestrichelte Linie der nächsten Seite. Die Seitenzahlen helfen dir zusätzlich zur Orientierung.



Hosenbeine verlängern / kürzen

Am Ende der Anleitung erkläre ich dir, wie du die Hosenbeine ggf. Verlängern bzw. Kürzen kannst.

Zuschnitt

Bitte beachte, dass das Schnittmuster bereits Nahtzugabe enthält. Diese beträgt 8mm, am Hosenbein-Saum 1,5cm.

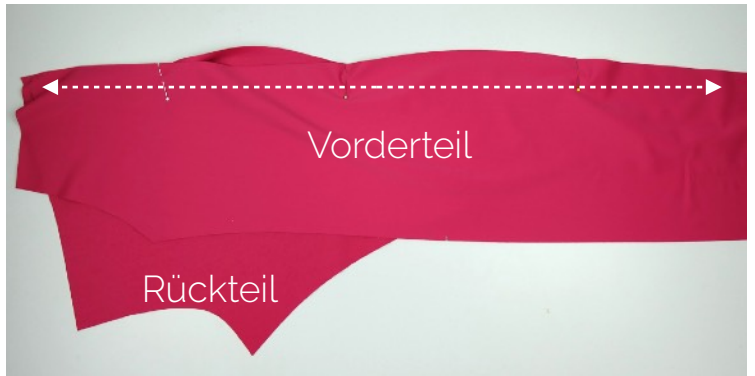
Bitte markiere dir die Knipse, die ich im Schnitt eingezeichnet habe. Diese helfen dir später beim Zusammennähen als Orientierung. Du kannst sie ganz knapp einschneiden (max.3mm) oder mit Kreide oder einem Zauberstift markieren.

Nähen

Falls du eine Overlock-Maschine besitzt, würde ich dir empfehlen alle Nähte damit zu schließen. Falls du, wie ich, die Nähte mit Flatlock-Optik verarbeiten möchtest, erkläre ich dir am Ende dieser Nähanleitung, wie das funktioniert. Du kannst dann entscheiden welche Nähte du als sichtbare Flatlock-Nähte verarbeiten möchtest.

Falls du mit einer normalen Nähmaschine nähst, schließe bitte alle Nähte mit einem elastischen Stich. Welche Möglichkeiten es für die Verarbeitung mit der normalen Nähmaschine gibt, zeige ich dir ebenfalls am Ende dieser Anleitung.

1. Stecke die geschwungenen Seitennähte rechts auf rechts (für die Flachnahtverarbeitung links auf links) aufeinander. Nutze die Knipse zur Orientierung und beachte, dass im Rückteil ein bisschen Weite eingehalten werden muss. Verteile diese gleichmäßig zwischen deinen Knipsen.



2. Schließe die Seitennähte bei beiden Hosenbeinen, aber noch nicht die Innenbein-Naht.



3. Falls du die Flachnaht-Verarbeitung gewählt hast, ziehe nun deine Teile an der Naht auseinander.

