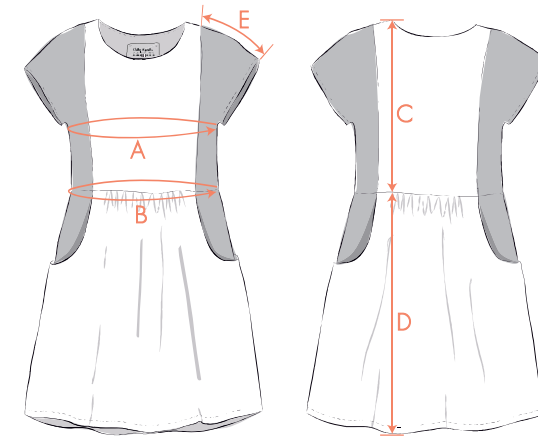


Maßtabelle Körper										
Größe	32	34/XS	36/S	38/M	40/L	42/XL	44	46	48	
A: Brustumfang	80	84	88	92	96	102	108	114	120	
B: Taillenumfang	64	68	72	76	82	88	96	102	108	
C: Hüfte	86	92	96	100	104	110	116	122	128	
D: Armlänge	59	59,5	59,5	60	60	60,5	60,5	61	61	
E: Körpergröße	166	167	167,5	168	169	169	169	169	169	



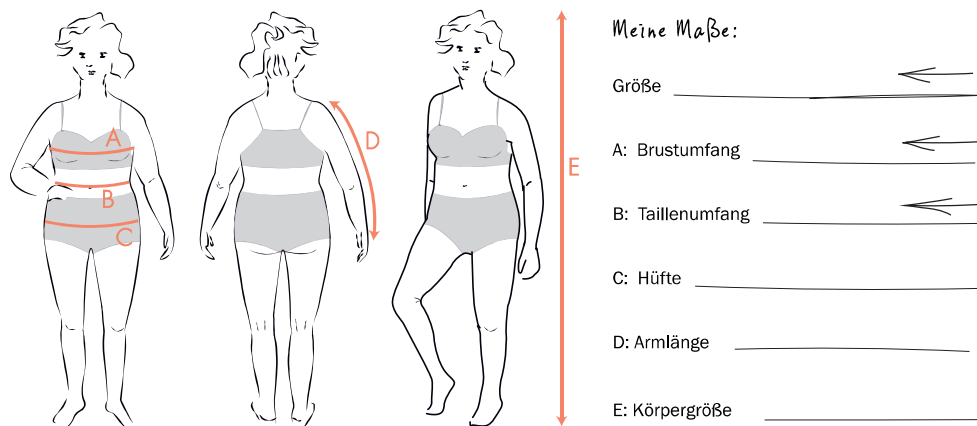
## MASSNEHMEN MODELL

Die Maße werden am flach liegenden Kleidungsstück abgenommen. Bitte beachte, dass je nach verwendetem Stoff die Maße abweichen können.

## MASSNEHMEN KÖRPER

Trage zum Maß nehmen entweder Unterwäsche oder enge Kleidung. Ein flexibles Maßband (150-200cm) ist ein praktisches Werkzeug dafür. Um genaue Maße zu erhalten, lässt du dich von jemandem vermessen.

A: Die weiteste Stelle der Brust, gemessen über den Rücken. B: Üblicherweise die schmalste Stelle des Oberkörpers; ansonsten die Stelle, an der ein Rock sitzen soll. C: Die weiteste Stelle des Gesäßes. D: Beginne am obersten Punkt der Armkugel. Arm anwinkeln und über Ellbogen bis zum Handknöchel messen. E: Barfuß an eine Wand stellen und mit einem Bleistift gerade über dem Kopf eine Markierung an der Wand einzeichnen.



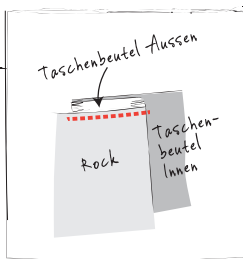
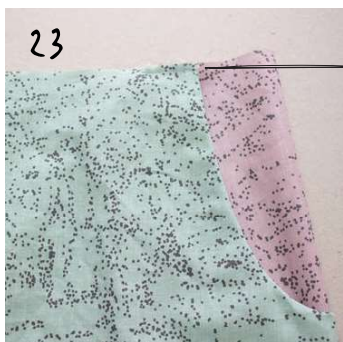
Maßtabelle Kleid Brise										
Größe	32	34	36	38	40	42	44	46	48	
A: Brustumfang	83,5	87,4	91,4	95,3	100,3	106,6	113	119,3	125,5	
B: Taillenumfang	75,6	79,6	83,6	87,6	93,6	99,6	107,6	113,6	119,6	
C: Oberteillänge	41,4	41,5	41,7	41,9	42	42,2	42,4	42,7	42,9	
D: Rocklänge	54,9	55	55	55	54,9	54,9	54,8	54,8	54,8	
E: Ärmellänge	18,8	19,3	19,8	20,2	20,7	21,2	21,6	22,1	22,7	



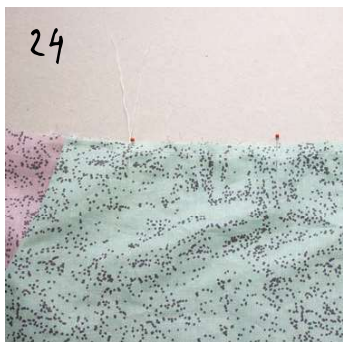
21. Lege den äußeren Taschenbeutel links auf links auf den Rock (so wie er dann „final“ im Rock liegt) und büggle die Rundung. Dann fixierst du den Taschenbeutel am Rock, indem du ihn ca. 5 cm unterhalb der Rundung im Nahtschatten der Rockseitennaht mit drei Stichen an den Rock festnäht. So bleibt das Taschenfutter dort, wo es bleiben soll – in der Tasche.



22. Als nächstes positionierst du den entsprechenden inneren Taschenbeutel rechts auf rechts auf den zugehörigen äußeren Taschenbeutel. Stecke es an der Rundung ab, dann die beiden Teile zusammennähen und versäubern. Achte beim Positionieren auf die Markierungen. Passen diese nicht aufeinander, hast du vermutlich den linken und rechten inneren Taschenbeutel vertauscht.

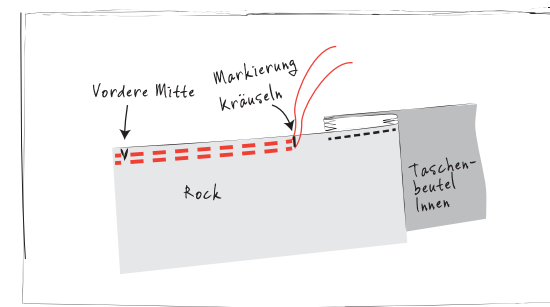


23. Nun noch die oberen Kanten der Taschenbeutel an der Oberkante des Rockteils fixieren: Stecke hierzu den Taschenbeutel am Rock fest, und nähe mit 0,5 cm Nahtzugabe entlang der Oberkante. Et voilà: Die großen Seitentaschen sind nun fertig.



24. Bevor wir weitermachen: Markiere dir unbedingt die vordere Mitte (von Rock und Oberteil), falls dies noch nicht geschehen ist. Als Vorbereitung für die Rüschen benötigen wir Hilfsnähte: Diese nähst du jeweils 4 und 7 mm neben der Oberkante im vorderen Rockteil (Geradstich, Stichtlänge 5). Dabei das Garn an Anfang und Ende nicht vernähen, sondern beide Male einen Fadenrest von circa 10 cm hängen lassen. Von wo bis wo du genau nähst, ist im Schnittmuster angegeben – hast du hier noch keine Markierungen (z.B. Knipse) beim Zuschnitt hinzugefügt, solltest du das nachholen.

Wiederhole Step 24 auch beim hinteren Rockteil: Mitte markieren, zwei Hilfsnähte einnähen (nicht vernähen!) und 10cm Faden an Anfang und Ende hängen lassen.



25. Nun kommt der Zauberpart: Aus Oberteil und Rock entsteht allmählich das Kleid Brise. Platziere den Rock rechts auf rechts auf dem Oberteil. Achte darauf, dass die Markierungen übereinanderliegen. Beide Lagen feststecken, dabei die beiden Strecken, an denen gekräuselt wird, frei lassen.

**Tipp:** Das vordere Rockteil erkennst du daran, dass es breiter ist, als das hintere Rockteil.



26. Jetzt wird gekräuselt! Stecke die Strecke jeweils an der vorderen und hinteren Mitte ab – das dient uns als kleine Hilfe. Jetzt kommen die Hilfsnähte zum Einsatz: Ziehe an den Enden der Oberfäden, bis das vordere Rockteil die Weite des Oberteils erreicht hat. Die Strecke feststecken. Auch am hinteren Rockteil die Oberfäden so weit mit Fingerspitzengefühl ziehen bis die Strecke die Weite vom Oberteil erreicht hat. Auch diese Strecke feststecken.



TIEF DURCHATMEN! ES LOHNT SICH, SICH HIER MEHR ZEIT ZU NEHMEN, DAMIT DIE RÜSCHEN SCHÖN GLEICHMÄSSIG EINGENÄHT WERDEN. OBWOHL MAN FAST FERTIG IST, WIRD DIE LIEBE GEDULD GEFORDERT.

I DID IT OHLALA:



\*

MEIN KLEID BRISE

genäht am: \_\_\_\_\_

was ich am Schnitt verändert habe: \_\_\_\_\_

\_\_\_\_\_

\_\_\_\_\_

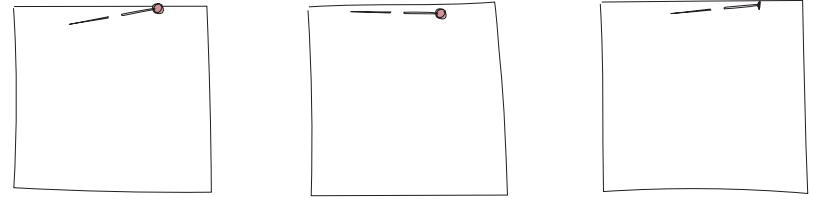
\_\_\_\_\_

\_\_\_\_\_

\_\_\_\_\_

\* die Zeichnung oben kann ausgemalt oder mit Anmerkungen versehen werden.

verwendeter Stoff:



mein Kleid hat diese Extras: \_\_\_\_\_

\_\_\_\_\_

\_\_\_\_\_

\_\_\_\_\_

das würde ich beim nächsten Mal anders machen: \_\_\_\_\_

\_\_\_\_\_

\_\_\_\_\_

\_\_\_\_\_

ich habe Folgendes gelernt: \_\_\_\_\_

\_\_\_\_\_

\_\_\_\_\_

\_\_\_\_\_