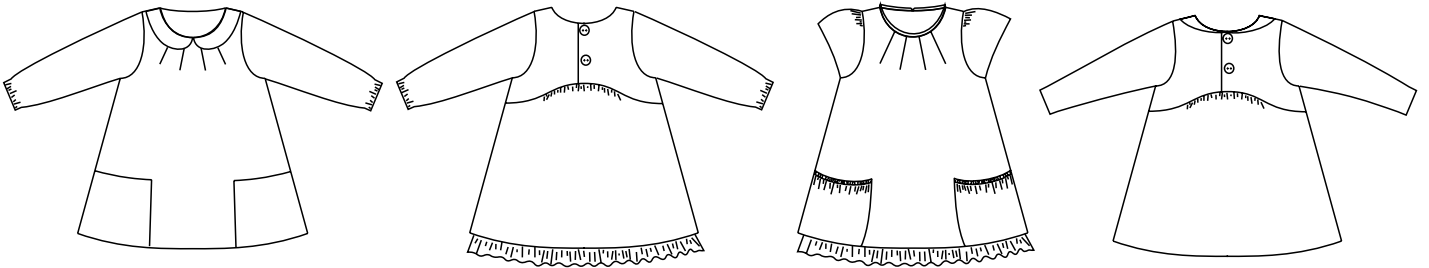


Die verschiedenen Kleidvarianten



Kleid oder Tunika? Gefüttert oder mit Beleg?

Grundsätzlich kannst du den Rosentanz gefüttert oder mit Beleg nähen. Bei der gefütterten Variante wird das komplette Kleid – außer die Ärmel – gefüttert. Dies eignet sich besonders für dünne Oberstoffe (auch im Sommer), für weich fließende Oberstoffe (dann bekommt das Kleid etwas mehr Stand) oder für wärmere Kleider im Winter. Bei der gefütterten Variante hast du außerdem die Möglichkeit, eine Rüsche oder Wäschespitze an den Saum des Unterkleides zu nähen. Diese schaut dann unter dem Oberkleid hervor.

Beim Kleid mit Beleg schneidest du vom vorderen Futterkleid nur den Belegbereich zu, beim Rückenteil werden nur die oberen Rückenteile gefüttert. Diese Variante eignet sich gut für Jersey- und Sweatstoffe (der Beleg sollte trotzdem Webware sein – siehe Materialempfehlungen). Aber auch ein Rosentanz aus festerer Webware kann wunderbar nur mit Beleg genäht werden.

Beide Varianten kannst du als Tunika oder Kleid zuschneiden. Wähle die entsprechenden Linien im Schnittmuster. Bei der Tunika kannst du außerdem noch zwischen geradem Saum und einer Vokuhila-Variante wählen.



Vokuhila-Tunika mit Beleg, Lagenlook-Rüsche, Jerseyärmeln und Bubikragen



Samtkleid mit Beleg genäht, mit kurzen Webware-Puffärmeln



Gefüttertes Webwarekleid mit Rüsche am Unterkleid, langen Webwareärmeln mit Manschetten und Stehkragen.



Gefüttertes Kleid mit geradem Saum, Taschen und schmaler Rüsche am Oberkleid



Babycord und Jersey



Doubleface-Jacquard



Chambray und Popeline



Jacquardjersey



Feincord

Stoff- und Materialverbrauch (Stoffverbrauch in cm bei 140 cm Stoffbreite)

Größe	74	80	86	92	98	104	110	116	122	128	134	140	146
Oberstoff Tunika	65	70	75	80	85	90	95	100	100	105	135	140	145
Futterstoff Tunika	45	45	50	55	60	60	65	65	70	75	125	130	135
Oberstoff Kleid	70	75	80	85	90	95	100	135	145	155	160	165	170
Futterstoff Kleid	50	50	55	60	65	65	70	75	140	150	155	160	165

Hinweis: Der Materialverbrauch hängt auch von der gewählten Variante, deiner individuellen Naht- und Saumzugabe und weiteren Faktoren ab. Wenn dein Stoff unifarben ist, bzw. sich das Muster drehen lässt, kommst du beim Kleid ab Gr. 116 und bei der Tunika ab Gr. 134 auch mit weniger Stoff aus.

Weiteres benötigtes Material:

- 2 oder 3 Knöpfe für den rückseitigen Verschluss.
Durchmesser je nach Kleidergröße und Variante 1 bis 2,5 cm. Alternativ Kam Snaps oder Druckknöpfe
- Ggf. Gummiband für die gerafften Taschen und den Ärmelsaum (Maße auf der kommenden Seite). Ggf. Framilonband zum Kräuseln
- Dünne bügelbare Vlieseline/Gewebeeinlage (z.B. G 700): Zwei Streifen zum Verstärken der Knopfpartie - evtl. zusätzliche Gewebeeinlage für das Verstärken der Belege bei Jersey
- Optional Stoffstreifen für Rüsche, Wäscheborte oder Spitze zum Verzieren des Kleidsaums oder der Taschen (Maße auf der kommenden Seite)
- Übliches Nähzubehör wie passendes Nähgarn, Nähutensilien wie Nähmaschine, Bügeleisen, Stoffschere/Rollschneider, Lineal, Schneiderkreide oder auswaschbarer Textilmarker

Passform - Wie sitzt das Kleid?

Der Rosentanz ist in Kleidlänge etwa knielang. Die Tunika geht etwas über das Gesäß. Die Vokuhila-Tunika ist vorne etwas kürzer und hinten etwas länger.

Je nach Geschmack kannst du die Länge jeder Variante individuell anpassen. Vergleiche hierfür einfach die Kleid- oder Tunikamaße mit einem gut sitzenden ähnlichen Kleidungsstück oder probiere den Rosentanz vor dem Säumen einmal dem Kind an. Achte beim Verändern der Länge darauf, dass du wirklich alle Kleidteile um den gleichen Wert verlängerst.

Der Rosentanz ist im Brustbereich körpernah, jedoch mit genügend Spielraum für undehnbare Webware. Zum Kleidsaum hin fällt der Rosentanz schön weit. Durch die Knopfleiste am Rückenteil ist ein problemloses An- und Ausziehen möglich.

Wenn unter dem Rosentanz ein Shirt/Hemd getragen werden soll, miss den Brustumfang unbedingt mit Shirt!

Die Webware-Ärmel fallen schön locker (und können auch aus Jersey oder Sweat genäht werden), die Jerseyärmel liegen im Unterarmbereich eher an und sind daher für Webware nicht geeignet. Beachte auf jeden Fall die individuellen Anpassungen für die Körpermaße des Kindes (auf den folgenden Seiten erläutert).

Maßtabelle (Maße in cm) - Maße des Kindes

Größe	74	80	86	92	98	104	110	116	122	128	134	140	146
Körpergröße	71 - 76	77 - 82	83 - 88	89 - 94	95 - 100	101 - 106	107- 112	113 - 118	119 - 124	125 - 130	131 - 136	137 - 142	143 - 148
Brustumfang (BU)	47,5	49	50,5	52	54	56	58	60	62	64	67	70	73
Handgelenk (HGU)	11,25	11,5	11,75	12	12,25	12,5	12,75	13	13,25	13,5	13,75	14	14,25

Maße des fertigen Kleides in cm

Größe	74	80	86	92	98	104	110	116	122	128	134	140	146
Kleidlänge	41,5	45,2	48,5	51,9	55,3	58,5	61,8	65	68,3	71,9	75,4	79	82,3
Tunikalänge (gerade)*	36	38,5	41	42	44,5	47	51	52,5	55,5	58,5	61,5	64,5	67
Brustweite	54	56	58	60	62	64	66	68	71	74	77	80	83

* Bei der Vokuhila-Tunika ist die Länge vorne mittig 4 bis 6,5 cm kürzer als bei der Tunika mit geradem Saum und hinten 1,5 bis 2 cm länger. An der Seitennaht ist die Länge mit derjenigen der geraden Tunika identisch.

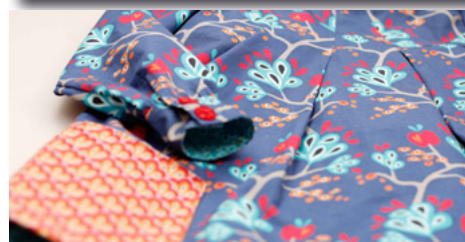
Das Nähen kann losgehen!

Damit du dich in der Anleitung gut zurechtfindest, folgt hier ein Überblick über die Reihenfolge der dargestellten Nähsschritte. Natürlich kannst du die einzelnen Varianten aus den drei Anleitungen beliebig miteinander kombinieren.

Schwierigkeitsgrad: Die drei Anleitungen unterscheiden sich vor allem in der Art, wie das Rückenteil genäht wird. Hier ist Variante 2 mit Abstand am einfachsten, Variante 3 ist am kniffligsten. Für ein gefüttertes Kleid musst du immer Variante 1 nehmen.

1. Basis-Anleitung gefütterter Rosentanz

Zuschnitt	S. 19
Gerade Taschen	S. 22
Geraffte Taschen	S. 24
Falten legen für alle Varianten	S. 28
Stehkragen	S. 33
Hauptanleitung gefüttert	S. 34
Puffärmel	S. 52
Webwareärmel mit Gummizugsaum	S. 54
Säumen	S. 58
Rüsche am Unterkleid	S. 61
Knopfleiste am Rückenteil	S. 63
Langer Webwareärmel mit Manschetten	S. 65
Kurzer Webwareärmel mit Manschetten	S. 78



2. Anleitung Rosentanz mit Belegen (einfache Variante)

Zuschnitt	S. 79
Halber Bubikragen	S. 82
Seitliche Eingriffstaschen	S. 84
Einfache Nähvariante mit Beleg	S. 86
Gesäumter Jerseyärmel	S. 92
Lagenlookrüsche	S. 95



3. Anleitung Rosentanz mit Belegen (raffinierte Variante)

Zuschnitt	S. 102
Bubikragen	S. 103
Raffinierte Nähvariante mit Beleg	S. 105
Eingefasste Jerseyärmel	S. 115
Kurze Jerseyärmel mit Bündchen	S. 117
Oberes Rückenteil mit Druckknöpfen	S. 118



Nähanleitung - Einfache Variante - halber Bubikragen



Ich empfehle einen Geradstich der Nähmaschine, dann kann man die Nahtzugabe gut zurückschneiden und die Rundung schön ausformen.



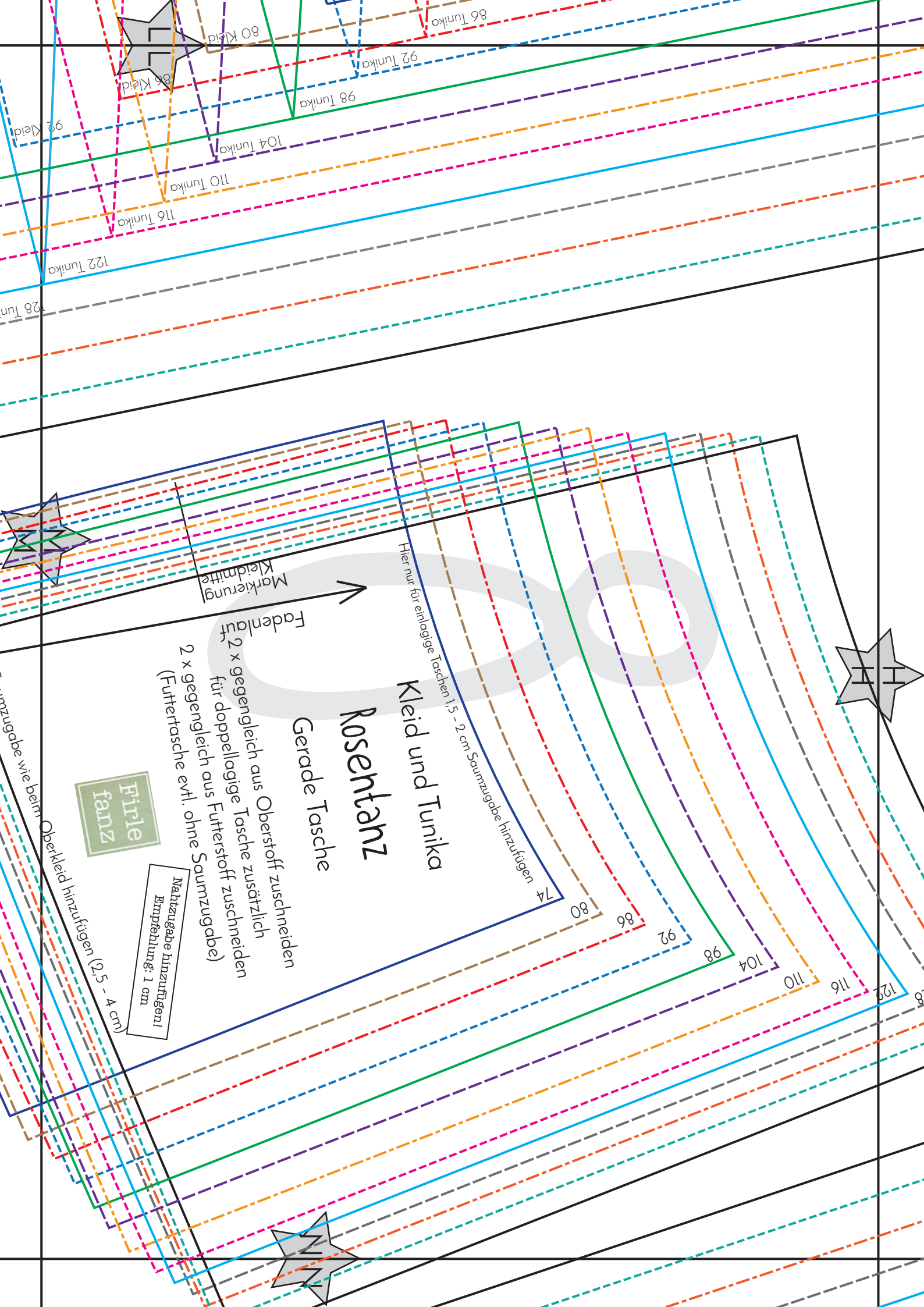
Schneide die Nahtzugabe auf 3 - 4 mm zurück und schneide zusätzlich in ca. 0,5 cm breiten Abständen die übrige Nahtzugabe ein.



Wende den Bubikragen auf rechts und Bügelle die genähte Kante schön glatt.



Bereite das Vorderteil mit Abnähern (und ggf. aufgesetzten Taschen (gerade oder gerafft)) vor.



Rosentanz

Kleid und Tunika
Gerade Tasche

Fadenlauf
 2 x gegengleich aus Oberstoff zuschneiden
 2 x gegengleich aus Futterstoff zuschneiden
 für doppellagige Tasche zusätzlich
 2 x gegengleich aus Futterzugabe
 (Futtertasche evtl. ohne Saumzugabe)

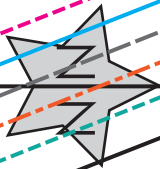


Nahzugabe hinzufügen!
 Empfehlung: 1 cm

Hier nur für einlagige Taschen 1,5 - 2 cm Saumzugabe hinzufügen

Markierung
Kleidmitte

Saumzugabe wie beim
Oberkleid hinzufügen (2,5 - 4 cm)



80 Kleid
86 Kleid
92 Kleid

98 Tunika
104 Tunika
110 Tunika
116 Tunika

122 Tunika

128 Tunika

86 Tunika

92 Tunika

98 Tunika

104 Tunika

110 Tunika

116 Tunika

122 Tunika

128 Tunika

86

92

98

104

110

116

122

128

74

80

86

92

98

104

110

116

122

128