

Coupe du tissu

Le **patron** se compose des pièces suivantes :

- tunique devant** (1) : couper 1 fois sur la pliure
- tunique dos** (2) : couper 1 fois sur la pliure
- robe devant** (3) : couper 1 fois sur la pliure
- robe dos** (4) : couper 1 fois sur la pliure
- bas robe devant** (5) : couper 1 fois sur la pliure
- bas robe dos** (6) : couper 1 fois sur la pliure
- col** (7) : couper 2 fois sur la pliure
- manche 3/4** (8) : couper 1 fois en double
- revers de manche** (9) : couper 1 fois en double
- manche longue** (10) : couper 1 fois en double
- parementure bas de manche** (11) : couper 1 fois en double
- parementure devant droite** (12) : couper 1 fois sur la pliure
- parementure devant en pointe** (13) : couper 1 fois sur la pliure
- parementure dos** (14) : couper 1 fois sur la pliure
- bas tunique devant** (15) : couper 1 fois sur la pliure
- bas tunique dos** (16) : couper 1 fois sur la pliure
- biais d'emmanchure** (17) : couper une bande de biais de
94 ; 96 ; 100 ; 104 ; 106 ; 108 ; 112 cm de long et
3 cm de large



Pour un vêtement sur-mesure ...

Les **manches longues** sont prévues pour une longueur de bras de **60 cm**.
N'hésitez pas à les rallonger ou les raccourcir en fonction de votre mesure de bras.
Dans ce cas, veillez à conserver la même largeur de bas de manche sans trop diminuer la largeur au niveau du coude (pour en conserver l'aisance).

Vérifiez également votre **stature** par rapport à celle du patron (en particulier pour la robe) afin de le rallonger ou raccourcir si besoin au niveau de la ligne prévue à cet effet (stature de référence : 1,65 m environ).
Longueur prévue de la robe : 10 cm au-dessus du genou.

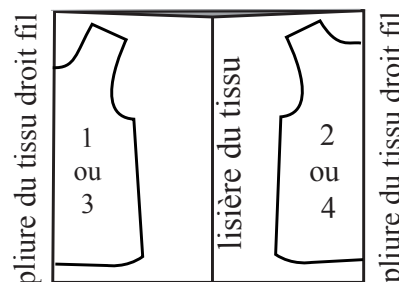
La version robe est **légèrement cintrée à la taille**. Consultez attentivement le tableau des mensurations ; vous pourrez éventuellement décalquer un patron entre 2 tailles, selon que vous souhaitez plus ou moins d'aisance au niveau de la taille.

Les patrons **Gasparine** sont idéalement conçus pour un **bonnet de poitrine B ou C**. Dans les autres cas, ils est recommandé de faire une toile simplifiée du corsage (devant et dos uniquement) afin de vérifier le bon positionnement de la pince sur la ligne de poitrine, et éventuellement faire un ajustement de la hauteur ou de la profondeur de la pince.

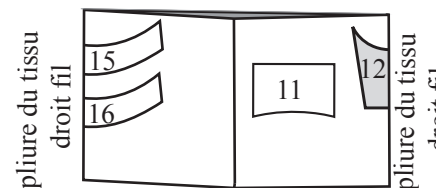


Plan de coupe :

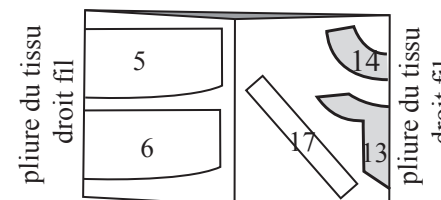
Plier le tissu principal en 3
(pour la tunique / robe) :



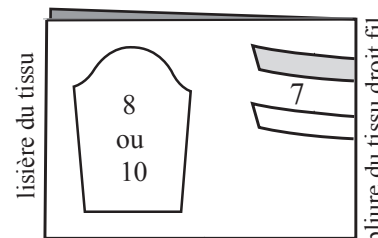
Tissu contrasté (version A) :



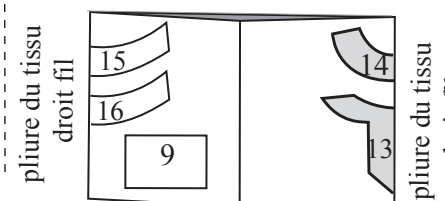
Tissu contrasté (version B) :



Plier le reste du tissu principal en 2
(pour les manches / cols) :



Tissu contrasté (version C) :



Légende



envers du tissu



piqûre



endroit du tissu



étape de montage



variante

Montage

L'encolure

Tunique ou robe avec parementure droite et col mao

(pour les versions B ou C,
rdv page 5)

version
A

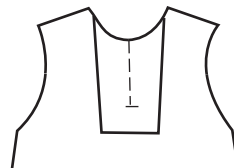
A l'aide du fer à repasser, entoilez l'un des 2 cols et les parementures d'encolure (parties grisées sur le plan de coupe).

1a

Sur le bord extérieur de la **parementure devant** (12), marquez au fer un rentré de 1 cm sur l'envers.

Tracez le dessin de la **fente** sur le devant du vêtement et sur la parementure.

Épinglez la parementure sur la tunique, endroit de la parementure sur envers du vêtement.

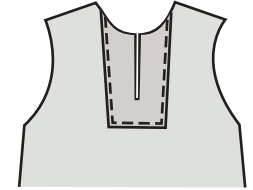


2a

Piquez à 0,5 cm autour de la ligne de fente, en pivotant au bas.
Incisez la fente et crantez le bas en arrêtant les ciseaux juste avant la piqûre du bas de fente.



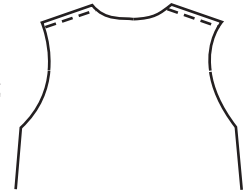
Retournez la parementure sur l'endroit du vêtement et repassez soigneusement.
Fixez le rentré de la parementure sur le vêtement en évitant de faire des plis, et surpiquez bien régulièrement au ras de la pliure.



Astuce pour un joli rendu : choisissez un fil du dessus assorti à la parementure (bobine principale), et un fil du dessous assorti au vêtement (canette).

3a

Assemblez endroit contre endroit le dos (2 ou 4) et le devant (1 ou 3) par les **épaules**. Piquez et surfilez les surplus de couture indépendamment.
Ouvrez les coutures.



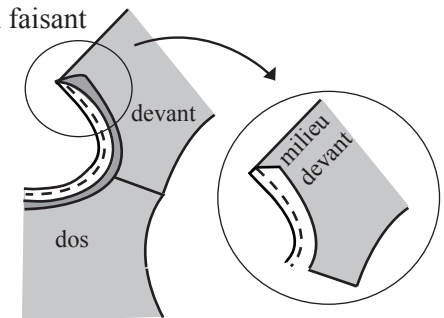
4a

Assemblez les **cols** (7) endroit contre endroit et piquez le bord extérieur en pivotant au niveau des angles. Recoupez les marges de couture à 0,5 cm, crantez les pointes. Retournez et repassez soigneusement.



5a

Posez le col le long de l'**encolure** en faisant correspondre les repères d'épaule et bords devant entre eux.
Piquez le col entoilé seulement.
Crantez et repassez la couture.
Sur l'envers, refermez le col en faisant un rentré de 1 cm sur le col non cousu, et cousez-le à la main par des points invisibles.



(la suite page 5)