

Coupe du tissu

Le patron se compose des pièces suivantes :

- **pour la version A :**

devant (1) : couper 1 fois sur la pliure du tissu

dos (2) : couper 1 fois en double

parementure devant (3) : couper 1 fois sur la pliure du tissu

parementure dos (4) : couper 1 fois en double

manche (6 ou 7) : couper 1 fois en double

- **pour la version B ou C :**

devant (1) : couper 1 fois en double

dos (2) : couper 1 fois sur la pliure du tissu

parementure devant (5) : couper 1 fois en double

parementure dos (4) : couper 1 fois sur la pliure du tissu

manche (6 ou 7) : couper 1 fois en double

col (8) : couper 2 fois sur la pliure du tissu (*version B*)

ceinture (9) : couper 1 fois sur la pliure du tissu (*version C*)



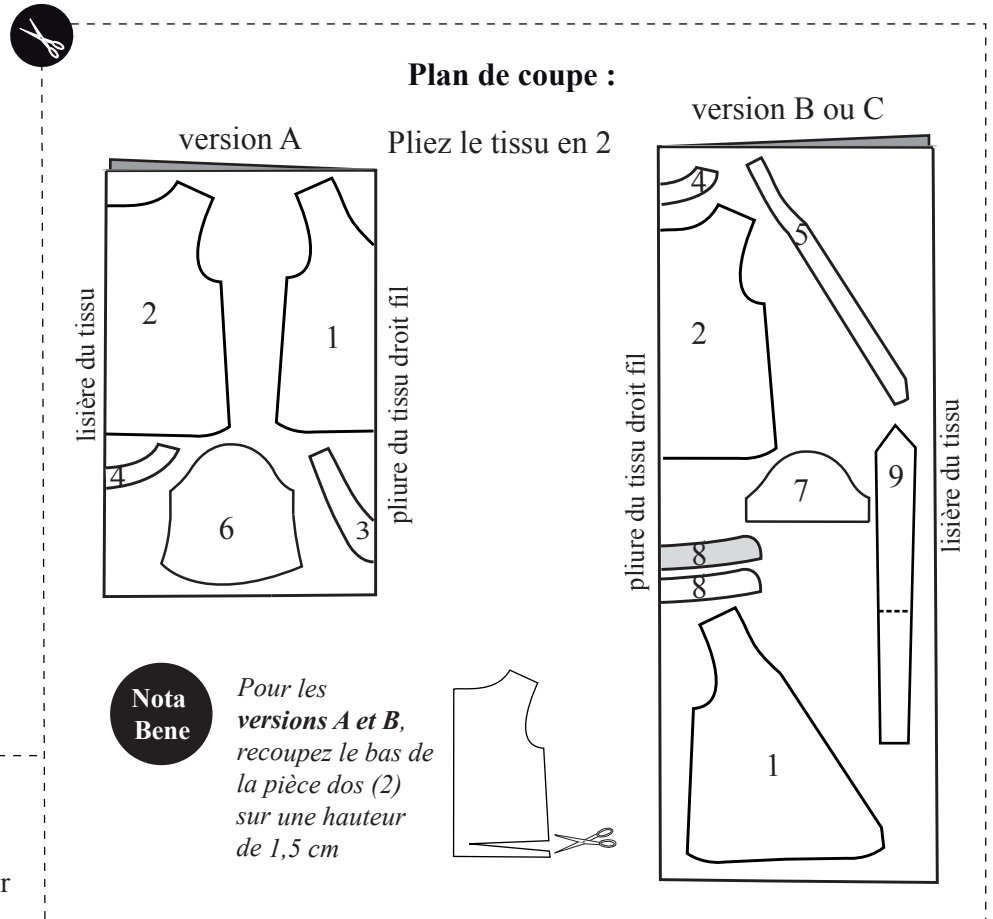
Pour un vêtement sur-mesure ...

Vérifiez votre **stature** par rapport à celle du patron afin de le rallonger ou le raccourcir si besoin au niveau du repère de taille (stature de référence : 1,65 m environ).

Les **manches** sont prévues pour une longueur de bras de **60 cm**.

N'hésitez pas à les rallonger ou les raccourcir en fonction de votre mesure de bras : pour la manche pagode, opérez la modification au niveau du coude (ligne de repère en pointillés) afin de conserver les proportions entre le haut et le bas de la manche.

Les patrons **Gasparine** sont idéalement conçus pour un **bonnet de poitrine B ou C**. Dans les autres cas, ils est recommandé de faire une toile simplifiée du corsage (devant et dos uniquement) afin de vérifier le bon positionnement de la pince sur la ligne de poitrine, et éventuellement faire un ajustement de la hauteur ou de la profondeur de la pince.



Nota Bene

Pour les versions A et B, recoupez le bas de la pièce dos (2) sur une hauteur de 1,5 cm

Toutes les options du patron sont **interchangeables** (manches, col, dos boutonné, taille blousante ou ceinturée). **Seul** le dos boutonné n'est pas compatible avec le col et la ceinture à nouer sur le côté.

Légende



envers du tissu



endroit du tissu



piqûre



étape de montage



variante

Montage

Le corsage

1

Réalisez les **pinces** :

Pliez le **devant** endroit contre endroit

en suivant les repères,

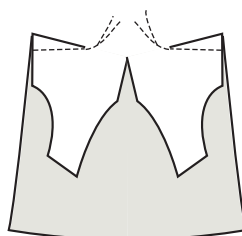
et épinglez soigneusement le long de la pince en marquant bien sa pointe.

Piquez en "mourant" vers la pointe

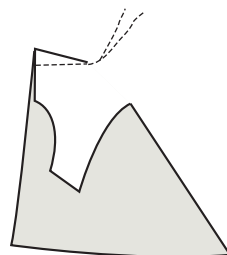
et pour arrêter la piqûre, ne faites pas

de point arrière mais nouez à la main les deux fils.

Repassez en couchant les pinces vers le bas.



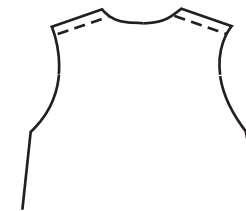
version A



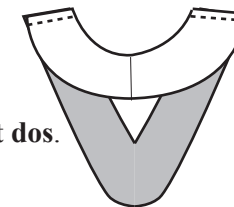
versions B et C

2

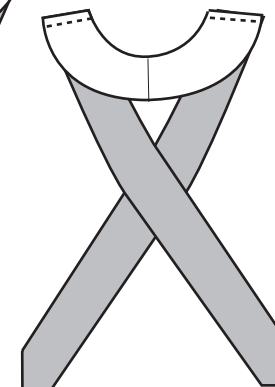
Assemblez endroit contre endroit le/les **dos** et le/les **devant(s)** par les **épaules**. Piquez et surfilez les surplus de couture indépendamment.



Faites de même pour les **parementures devant** et **dos**. Ouvrez les coutures au fer.



version A



versions B et C

(pour la version A sans col ni boutonnage, rdv page 6,
pour les versions B ou C sans col ni boutonnage, rdv page 7)