

## Inhaltsverzeichnis

|   |    |
|---|----|
| Einleitung:.....  | 3  |
| Was Du brauchst:.....   | 4  |
| Zur Auswahl der Kleidergröße:.....  | 5  |
| Vorbereitungen:.....  | 7  |
| Nähen:.....   | 11 |
| Kurzanleitung (für den Grundschnitt):.....                                      | 11 |
| Ausführliche Nähanleitung:.....   | 13 |
| Die Taschen (mit Applikation).....  | 13 |
| Schulternähte schließen und Ärmel einnähen.....                                 | 18 |
| Seitennähte schließen.....  | 19 |
| Halsausschnitt.....   | 20 |
| Halsausschnitt (und Ärmelsäume) mit Versäuberungsstreifen („Bandeinfassung“):.. | 20 |
| Der Saum:.....  | 23 |
| Variante: LISA mit „schnellen Bündchen“.....                                    | 24 |
| Die Ärmelbündchen:.....   | 25 |
| Der Halsausschnitt mit schnellen Bündchen:.....                                 | 27 |
| Die Taschen mit schnellen Bündchen:.....  | 29 |
| Variante: LISA mit angesetztem, eingereihem Rockteil:.....                      | 31 |
| Noch ein paar Tricks.....   | 35 |
| Das Aufnähen der Taschen.....   | 35 |
| Mitgefasstes Zierband/Paspelband bei LISA mit angesetztem Rockteil.....         | 37 |
| Tipps zum Nähen mit Jersey:.....  | 38 |
| Designbeispiele und Variationsideen:.....                                       | 40 |
| Impressum:.....   | 43 |



# Was Du brauchst:

Stoffempfehlung: Jersey oder andere Strickstoffe – der Schnitt ist nur für dehnbare Stoffe geeignet

Du kannst auch leichten Sweat oder Frottee verwenden – schneide dann aber in der Weite eine Größe größer zu und beachte, dass der Stoff unbedingt elastisch sein muss. Dickere Stoffe lassen sich auch nicht gut kräuseln und eignen sich nur für den LISA-Grundschnitt.

| Größe | ungefähre Stoffmenge bei 150cm Breite | ungefähre Stoffmenge bei 150cm Breite | ungefähre Stoffmenge bei 150cm Breite                  |
|-------|---------------------------------------|---------------------------------------|--|
|       | <b>Kleid mit kurzen Ärmeln</b>        | <b>Kleid mit langen Ärmeln</b>        | <b>Kleid mit angesetztem, eingekräuseltem Rockteil</b> |
| 86    | 55 cm                                 | 75 cm                                 | 90 cm  |
| 92    | 60 cm                                 | 80 cm                                 | 95 cm  |
| 98    | 65 cm                                 | 85 cm                                 | 100 cm   |
| 104   | 70 cm                                 | 85 cm                                 | 105 cm   |
| 110   | 70 cm                                 | 90 cm                                 | 110 cm   |
| 116   | 75 cm                                 | 90 cm                                 | 115 cm   |
| 122   | 80 cm                                 | 95 cm                                 | 120 cm   |
| 128   | 85 cm                                 | 100 cm                                | 120 cm   |
| 134   | 90 cm                                 | 105 cm                                | 125 cm   |
| 140   | 90 cm                                 | 110 cm                                | 130 cm   |

Achtung: Bei gemusterten Stoffen musst Du eventuell beim Zuschneiden auf eine passende Platzierung der Motive achten und brauchst daher, je nach Stoffdesign, möglicherweise mehr Stoff!

Für die Variante mit den Bündchen (siehe Seite 24) brauchst Du außerdem Bündchenware. Die Maßangaben für die Bündchenstreifen findest Du auf Seite 24.

Außerdem:

- Nähgarn in den passenden Farben
- Nähzubehör: Stecknadeln, Stoffschere usw.
- evtl. Vliesofix oder ein anderes beidseitig haftendes Klebevlies für eine Applikation
- einen Drucker; Papier, Schere und Klebeband zum Zusammenfügen des Schnittes



## Nähen:

LISA wird aus Jersey genäht (siehe dazu Seite 38).

Alle Nähte können, wenn nicht anders angegeben, mit einer Overlockmaschine genäht werden. Wenn Du keine Overlockmaschine hast, wähle einen Zickzackstich oder einen anderen elastischen Stich. Bei nicht ausfransenden Stoffen wie Jersey musst Du die Nähte nicht zusätzlich versäubern.

Im Folgenden findest Du (für geübtere NäherInnen) zuerst eine Kurzanleitung mit den wichtigsten Nähschritten im Überblick.

Daran schließt eine ausführliche Schritt-für-Schritt-Anleitung mit vielen Fotos an.

## Kurzanleitung (für den Grundschnitt):



I. Applikationen (auf den Taschen) aufbringen.  
→ Seite 13



II. Taschen aufnähen  
→ Seite 14 (ab Schritt 11)



III. Schulternähte schließen → Seite 18



IV. Ärmel einnähen → Seite 18



# Ausführliche Nähanleitung (für den Grundschnitt):

Als erstes werden – wenn gewünscht – die Applikationen auf den Taschen-Schnittteilen angebracht. Wenn Du ein Kleid ohne Applikationen nähen willst, lies weiter bei Schritt 11. Für ein Kleid ganz ohne Taschen lies weiter bei Schritt 20.

## Die Taschen (mit Applikation)

6.

Pause für die Gänseblümchen-Applikation die Vorlagen auf die Papierseite des Vliesofix bzw. Deines beidseitig klebenden Vlieses ab.  
(Wenn Du eine eigene Applikation machen möchtest, denk dabei daran, dass Deine Vorlage spiegelverkehrt sein muss.)



7.

Das Vliesofix wird nun auf die linke Stoffseite der entsprechenden Stoffreste aufgebügelt.



8.

Schneide die Motive jetzt exakt aus und ziehe das Trägerpapier ab.



derselben Höhe – einfach nach außen. Auf dem Beispiel oben sind die Taschen soweit zur Seite gerückt, dass die Taschenmitte auf Höhe der Seitennaht liegt. (Natürlich kannst Du die Taschen in diesem Fall erst annähen, wenn Du die Seitennaht bereits geschlossen hast.)

## Schulternähte schließen und Ärmel einnähen

Die kurzen und die  $\frac{3}{4}$ -Ärmel werden auf dieselbe Art wie die hier gezeigten langen Ärmel angenäht.



20.

Schließe beide Schulternähte. Die Nahtzugaben werden nach hinten gebügelt.



21.

Lege jetzt das zusammengenähte Vorder- und Rückenteil – wie auf dem Foto – auseinandergeklappt vor Dich hin. Die rechte Stoffseite liegt dabei oben.

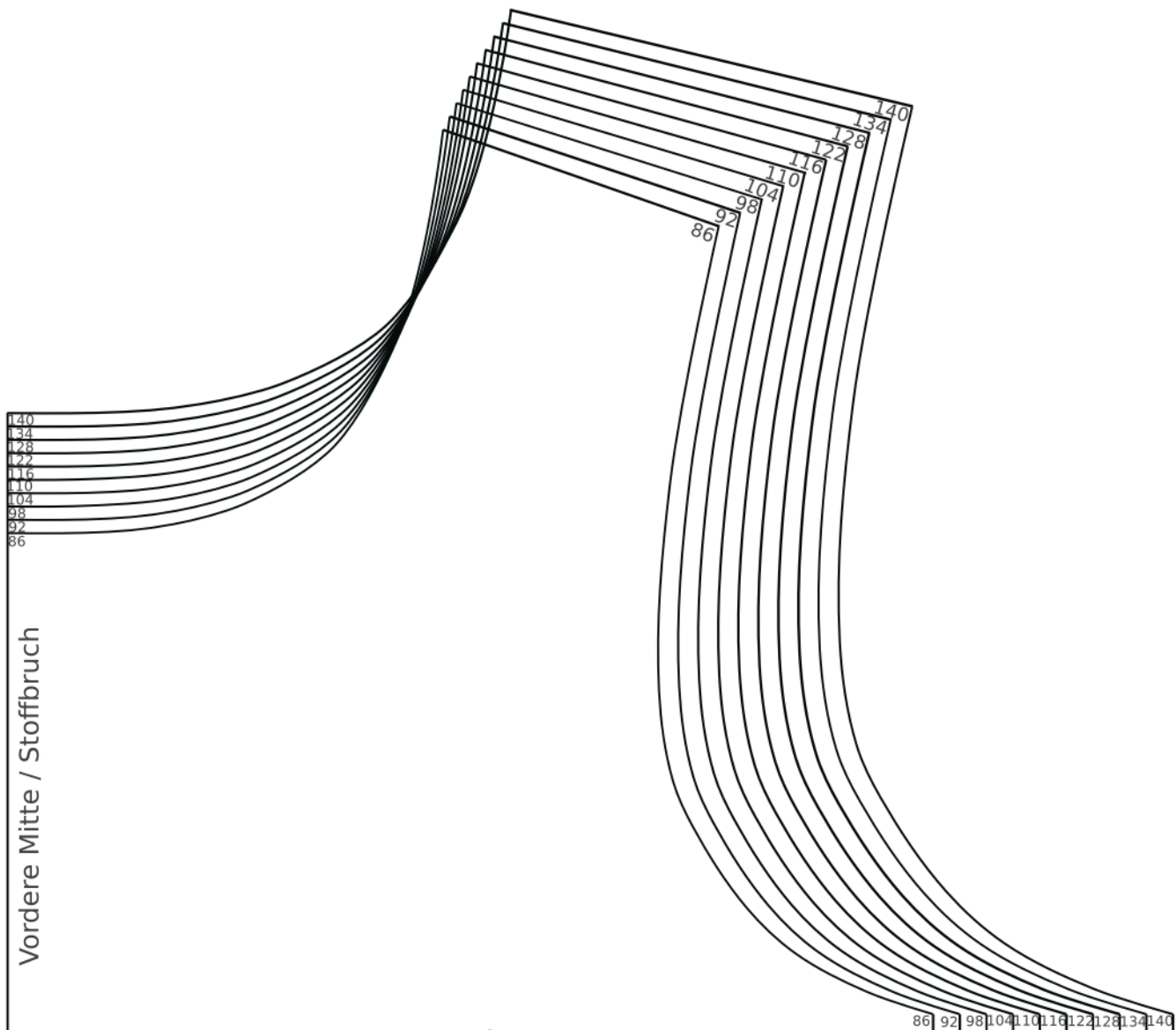


22.

Der erste Ärmel wird rechts auf rechts entlang des Armausschnittes festgesteckt.

Achte darauf, die Vorderseite des Ärmels auch an die Vorderseite des Kleides zu stecken. Am Schnittmuster ist die Vorderseite des Ärmels gekennzeichnet. Auch die Ärmelmitte ist markiert, diese muss genau über der Schulternaht festgesteckt werden. Beginne beim





Vordere Mitte / Stoffbruch

# Jerseykleid LISA

## Schnittteil 1: Vorderteil

1x im Stoffbruch zuschneiden

Nahtzugaben hinzufügen

3 cm Saumzugabe

 Copyright by Fabelwald 2016

Testquadrat:  
Alle Seiten  
müssen  
3cm lang sein

