



Jumper Wanda



Größen 34-50

INHALT

DAS IST WANDA	3
MASSTABELLEN	4
SCHNITTÜBERSICHT	5
DRUCKEN UND KLEBEN	6
VORBEREITUNG	7
NÄHANLEITUNG	8
VORDER- UND RÜCKENTEIL	8
VARIANTE MIT TROMPETENÄRMEL	8
ÄRMEL EINNÄHEN	9
SEITEN ZUSAMMEN NÄHEN	9
ABSCHLUSS SÄUMEN/ SCHLITZ NÄHEN	10
WANDA MIT BELEG NÄHEN	10
WANDA MIT ROLLKRAGEN NÄHEN	11
ÄRMEL SÄUMEN KLASSISCH	11
ÄRMEL SÄUMEN FAULES BÜNDCHEN	12

Hi, ich bin Finna

Begeisterte Selberräherin mit einer Vorliebe für schlichte Schnitte mit einem kleinen besonderen Etwas.

Mit *finnas ideen* möchte ich dir mit schönen Schnittmustern und ausführlichen Anleitungen zeigen wie toll und einfach Selberrähen ist.

Ich würde mich wahnsinnig freuen, wenn du mir Deine Unikate nach meinen Schnittmustern zeigst.
Verlinke mich gern mit #finasideen.
Bei Fragen, Tipps oder Anregungen erreichst du mich und mein Team auch unter kontakt@finasideen.com.



DAS IST WANDA

ÜBER DAS SCHNITTMUSTER

Wanda ist ein kuscheliger Pullover, der in verschiedenen Varianten genäht werden kann.

Neben der normalen Länge enthält er zusätzlich eine lange Schnittversion, die mit oder ohne Schlitz genäht wird. Außerdem kannst du ihn mit einem kuscheligen Rollkragen nähen.

Da kannst du zwischen einem glatten und einem Trompetenärmel wählen.

SCHEMATISCHE ZEICHNUNG



STOFFEMPFEHLUNG

Für Wanda eignen sich Strickstoffe, Sweat oder Jacquard.

GRADIERUNG UND INHALT

Wanda wurde in den Größen 34-50 professionell gradiert. Das E-Book enthält die Schnittmuster zum Ausdrucken auf A4 Papier für Hause, die A0 Plottdaten für den Copyshop und eine ausführliche bebilderte Nähanleitung. In meinem Shop www.FinasIdeenBlog.com erhältst du außerdem hochwertige Papierschnittmuster meiner Schnitte.

VIDEOANLEITUNG

www.youtube.de/finasideen

Auf meinem Youtube Kanal gibt es viele ergänzende Videoanleitungen zu meinen Schnittmustern.

Gib den Suchbegriff "**FinasIdeen Jumper Wanda**" ein.

Auf meinem Kanal zeige ich dir auch, wie du die Schnittmuster variieren und abändern kannst und dir so eine tolle zusammen passende Garderobe selber nähen kannst.

MASSTABELLEN

GRÖSSENWAHL

Bitte wähle Deine Größe nach folgender Körpermaßtabelle aus. Die Angaben beziehen sich auf eine Körperlänge von 1,70m und sind in cm angegeben.

Hast Du bereits Schnitte von mir genäht, kannst du gern die selbe Größe wieder nähen.

	34	36	38	40	42	44	46	48	50	52	54
Brust	78-81	82-85	86-89	90-93	94-97	98-102	103-107	108-113	114-119	119-125	125-131
Taille	62-64	65-68	69-72	73-77	78-81	82-85	86-90	91-95	96-102	109-115	115-121
Hüfte	85-89	90-94	95-97	98-101	102-104	105-108	109-112	113-116	117-122	121-126	126-131

FERTIGMASSE JUMPER WANDA

In der Fertigmaßtabelle siehst du die technischen Fertigmaße vom Jumper Wanda.

Je nach Stoffwahl und Stoffverhalten können sie jedoch beim fertig genähten Cardigan etwas variieren.

Fertigmaße Angabe in cm	34	36	38	40	42	44	46	48	50
Brustumfang	86	90	94	98	104	108	112	118	124
Tallenumfang	90	94	98	102	108	112	118	124	132
Hüftumfang	94	99	104	108	114	119	124	130	138
Länge lang	81.5	81.5	81.5	81.5	81.5	81.5	81.5	81.5	81.5
Länge normal	67.5	67.5	67.5	67.5	67.5	67.5	67.5	67.5	67.5
Ärmellänge	60	60	60	60	60	60	60	60	60

MATERIALVERBRAUCH

In der Tabelle ist der maximale Stoffverbrauch angegeben, den du bei Berücksichtigung eines Musters benötigst.

Bei einfarbigen Stoffen oder Mustern, die 180° verdreht zugeschnitten werden können, kannst du in der Regel Stoff sparen.

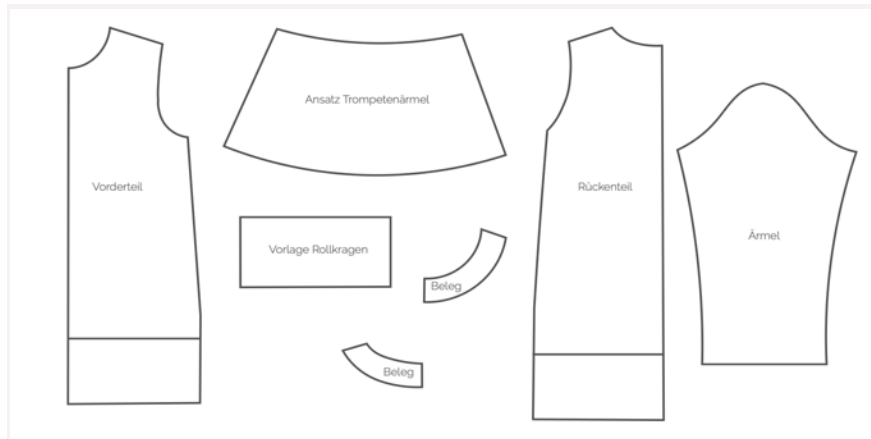
Ich empfehle dir daher das Schnittmuster vor dem Stoffkauf auszuschneiden und die Schnittteile zu platzieren. So kannst du deinen individuellen Stoffverbrauch ermitteln.

Stoffverbrauch in m (Stoffbreite 1.40m)	34	36	38	40	42	44	46	48	50
Verbrauch lang+ Trompetenärmel+ Rolli	1.80	1.80	1.80	1.80	1.80	1.80	1.8	1.8	2.1
Verbrauch lang+ Trompetenärmel	1.80	1.80	1.80	1.80	1.80	1.80	1.8	1.8	2.1
Verbrauch normale Länge+ Langarm+ Rolli	1.50	1.50	1.50	1.50	1.50	1.50	1.5	1.5	1.9
Verbrauch normale Länge+ Langarm	1.50	1.50	1.50	1.50	1.50	1.50	1.5	1.5	1.9

SCHNITTÜBERSICHT

SCHNITTEILE

Die Schnittteile enthalten keine Nahtzugabe.



ZUSCHNITTE

Für die verschiedenen Varianten benötigst du verschiedene Schnittteile. Welche Teile für welche Variante benötigt werden, siehst du in der Nähanleitung. So werden sie zugeschnitten:

Vorderteil	2x gegengleich
Rückenteil	1x im Bruch
Ärmel	2x gegengleich
Beleg vorn	1x im Bruch
Beleg hinten	1x im Bruch
Rollkragen	1x im Bruch
Ansatz Trompetenärmel	2x gegengleich

Näh Bar
finas ideen

Als Mitglied der Näh Bar erhältst Du jeden Monat perfekt aufeinander abgestimmte Schnitte, mit denen Du Deine neuen Lieblings-Kleidungsstücke nähen kannst.

Du hast Zugriff auf Nähkurse und erhältst Tipps & Tricks vom Nähprofi, um Dir Kleidung zu nähen, in der Du Dich rundum wohl fühlst.

www.FinasIdeenBlog.com/die-naehbar

DRUCKEN UND KLEBEN

DRUCKEN

Öffne das Schnittmuster mit dem kostenlosen Adobe Acrobat Reader.

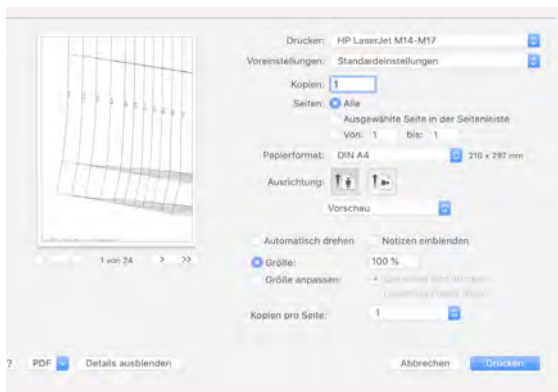
Drucke als erstes das Blatt mit dem Testquadrat aus und kontrolliere die Größe. Es muss nach dem Druck 10x10cm groß sein.

Du findest es auf Seite 10 bzw. B3.

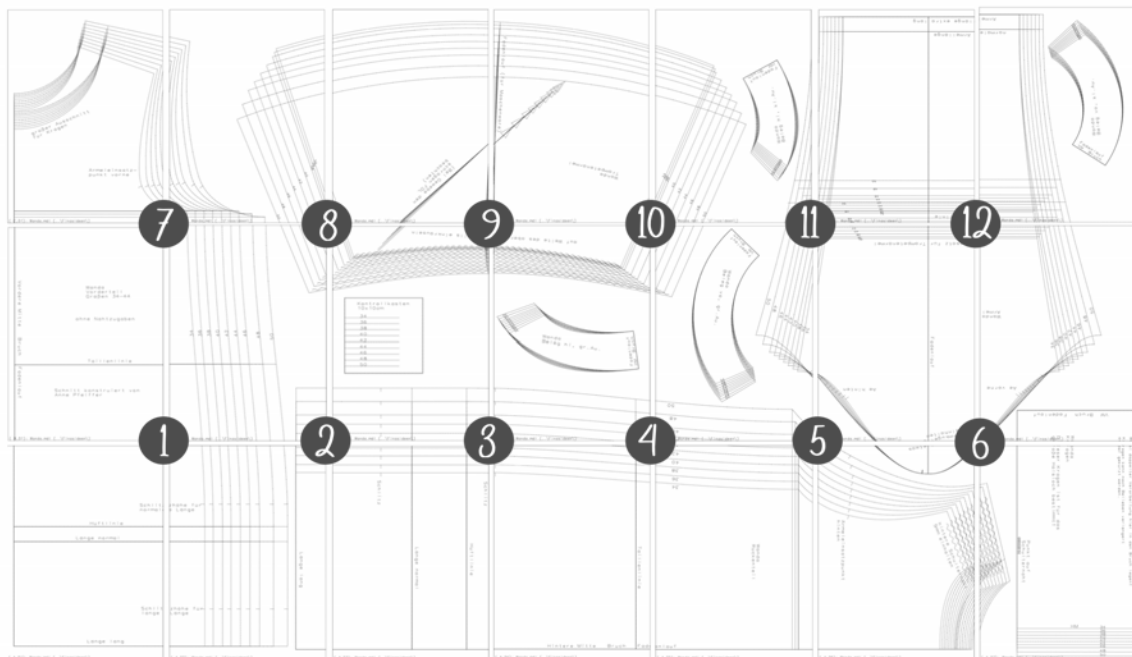
Beachte dabei, dass die Größe auf 100% eingestellt ist und die Größe NICHT angepasst wird.

Wenn das Kontrollquadrat die richtige Größe hat, kannst Du das Schnittmuster komplett drucken.

Sollte die Größe nicht passen, kannst Du sie jetzt über die Größe anpassen.



DRUCKÜBERSUCHT A4 DATEI



VORBEREITUNG

AUSMESSEN

Orientiere dich zur Auswahl deiner Größe an der Körpermaßtabelle. Wenn du bereits Schnitte von *finas ideen* genäht hast und die Größe gepasst hat, kannst du ohne Bedenke diese Größe wieder nähen.

Überprüfe deine Körpermaße regelmäßig.

Um bei der endgültigen Größenwahl sicher zu sein, empfiehlt es sich, ein Probeteil zu nähen. Der Stoff sollte ein ähnliches Verhalten haben, wie deine endgültige Stoffwahl.

ZUSCHNEIDEN

Lege die Schnittteile auf den Stoff. Beachte beim Zuschnitt den Fadenlauf, damit sich das fertige Kleidungsstück später nicht verzieht.

Beachte, dass die Schnittteile keine Nahtzugabe enthalten.

Übliche Nahtzugaben:

Nähmaschine 0,7cm

Overlock 1,0cm

An Schnittkanten die später gesäumt (umgeklappt und fest genäht) werden, gibts du eine Saumzugabe von 2cm.

Übertrage auch alle Markierungen auf den Stoff.

VERSÄUBERN

Schnittkanten die ausfransen können, müssen versäubert werden. Das ist zum Beispiel bei Strickware und Webware der Fall. Du kannst die Schnittkanten mit einem Zickzackstich oder der Overlock versäubern.

BESONDERHEITEN BEI STRICKSTOFFEN

Bei Strickstoffen oder sehr dehnbaren Stoffen empfiehlt es sich, die Schnittkanten mit Nahtband zu verstärken.

So behält das Kleidungsstück seine Form und die Nähte wellen sich nicht.

Meist werden die Schulternähte oder Armausschnitte verstärkt.

Das Nahtband gibt es aktuell in schwarz und weiß und in der dehnbaren und nicht dehnbaren Variante.

PASSENDE BEITRÄGE

<https://finasideenblog.com/naehen-mit-strickstoffen-meine-tipps-und-tricks>

<https://finasideenblog.com/tipps-fuer-das-naehen-von-dehnbaren-stoffen-jersey>

<https://finasideenblog.com/meine-naehfuss-lieblinge>

PASSENDE VIDEOS

Ärmel einreihen/ einhalten <https://youtu.be/poYY7eRmsqI>

Tipps für das nähen von dehnbaren Stoffen <https://youtu.be/5Kn-mgDtj2s>