

# mariposa

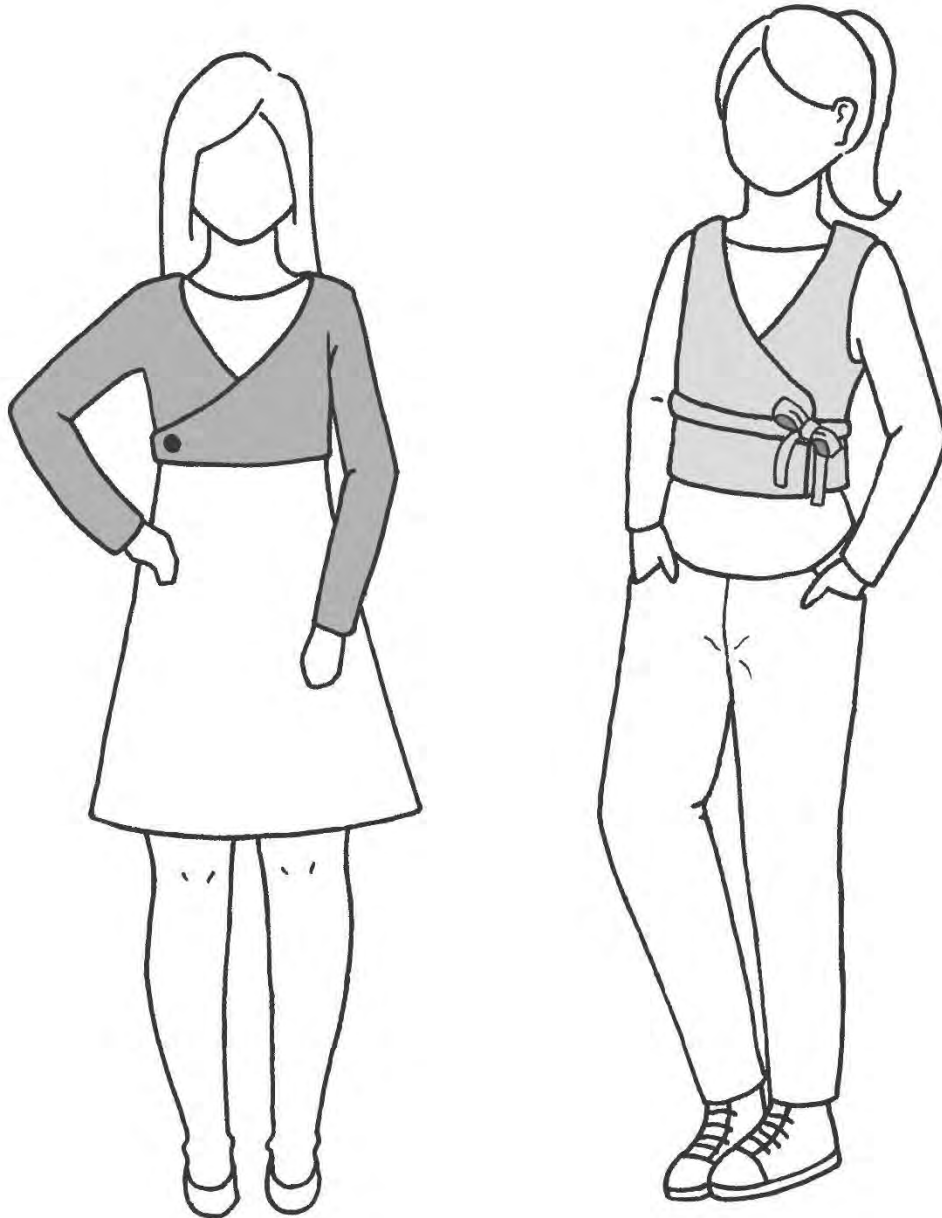
wickeljacke, bolero

gerade ärmel

trompetenärmel

2 längen

größe 74/80 – 170/176



## Über **Mariposa**

Mariposa ist ein kurzer Wickelbolero, der auch als Kurzpullover oder ärmellose Weste genäht werden kann. Die Wickelvariante wird entweder vorne mit Kam Snaps oder an der Seite bzw. im Rücken mit einer Schleife geschlossen.

Bei den Ärmeln kannst du zwischen geraden Ärmeln oder Trompetenärmeln wählen.

Möchtest du deine Mariposa verlängern, so findest du zusätzlich im Schnittmuster Hilfslinien, mit denen du eine etwas längere Wickeljacke anfertigen kannst. Wie du dafür vorgehst, ist ausführlich in der Anleitung beschrieben.

Mariposa kann aus allen dehnbaren Stoffen, wie z.B. Sweat, Strick, Fleece, Wollwalk etc. angefertigt werden. Das Schnittmuster umfasst die Doppelgrößen 74/80 – 170/176.

## Wichtige Hinweise

- Vor dem Zuschneiden lies bitte zunächst die gesamte Anleitung!
- Der Schnitt enthält keine Naht- und Saumzugabe.  
Nähst du die Mariposa als ärmellose Weste, so füge beim Zuschneiden an den Armausschnitten zusätzlich eine Saumzugabe von ca. 2 - 3 cm hinzu.
- Vernähst du Stoffe, deren Kanten sich leicht auflösen können, wie beispielsweise Strick, so versäubere bitte vor dem Zusammennähen alle Kanten deiner Schnittteile mit der Overlock oder einem Zickzackstich deiner Nähmaschine.
- Wähle bitte für alle Nähte einen dehnbaren Stich deiner Nähmaschine (siehe Nähmaschinenanleitung) oder die Overlock/ Coverlock.
- Bei der Druckeinstellung achte darauf, dass entweder 100% oder „ohne Seitenanpassung“ eingestellt sind. Ob die Maße stimmen, kannst du anhand des Testquadrates überprüfen.

## Stoff

Mariposa kann aus allen dehnbaren Stoffen, wie z.B. Sweat, Sommersweat, Strick, Alpenstrick, Fleece, Wollwalk, etc. angefertigt werden.

## Schleifenbänder

Alternativ zum Schließen mit Kam Snaps kannst Du die Mariposa seitlich oder im Rücken mit einer Schleife binden.

Du benötigst folgende Schleifenbandlängen:

In der Anleitung ist zusätzlich erklärt, wie du die Schleife auch direkt mit den Vorderteilen zuschneiden kannst.

| Größe   | Schleife           |                  |
|---------|--------------------|------------------|
|         | seitlich gebundene | hinten gebundene |
| 74/80   | 25cm + 43cm        | 54cm + 54cm      |
| 86/92   | 25cm + 44cm        | 58cm + 58cm      |
| 98/104  | 25cm + 45cm        | 63cm + 63cm      |
| 110/116 | 25cm + 47cm        | 72cm + 72cm      |
| 122/128 | 25cm + 48cm        | 76cm + 76cm      |
| 134/140 | 25cm + 50cm        | 81cm + 81cm      |
| 146/152 | 25cm + 51cm        | 85cm + 85cm      |
| 158/164 | 25cm + 53cm        | 90cm + 90cm      |
| 170/176 | 25cm + 54cm        | 95cm + 95cm      |

## Ärmellänge

Die Ärmel der Mariposa sind überlang geschnitten, so dass sie hochgekrempeelt werden können.

Möchtest du sie säumen, so kürze die Schnittvorlage für die Ärmel vor dem Zuschneiden des Stoffes. Zur Ermittlung der optimalen Ärmellänge misst du beim Kind vom Schulterreckgelenk bis herunter zum Handgelenk aus und rechnest die Saumzugabe hinzu. Anschließend misst du den so ermittelten Wert am Schnittmuster ab und kannst den Ärmel entsprechend kürzen.

## Naht- und Saumzugaben

Nähst du die Mariposa mit Ärmeln, so gib bitte die Naht- und Saumzugaben (NZ und SZ) wie unten im Bild hinzu:



Nähst du die Mariposa als ärmellose Weste, so gib Naht- und Saumzugaben (NZ und SZ) wie unten im Bild hinzu:



## Benötigtes Material

- Stoff (s.o.)
- Nach Wunsch Schleifenband zum Wickeln (die benötigten Längen findest du oben in der Tabelle)
- Nach Wunsch Kam Snaps zum Schließen (2 Paar)
- Kleine Druckknöpfe (1 - 2 Paar)
- Schere
- Stecknadeln oder Klammern
- Klebeband zum Zusammenkleben des Schnittes
- Maßband
- Nähmaschine und/ oder Overlock/Coverlock
- Bügeleisen

## Begriffe

- „Rechts auf rechts“ bedeutet, dass du die Stoffe mit den schönen (rechten) Stoffseiten aufeinander legst.
- „Im Bruch zuschneiden“ bedeutet, dass du das Schnittmuster mit der eingezeichneten Bruchkante an die Kante deines rechts auf rechts gefalteten Stoffes legst und dieses dann im Bruch zuschneidest. Wenn du den zugeschnittenen Stoff anschließend auffaltest, hast du das Schnittteil seitengleich zugeschnitten.
- „Gegengleich zuschneiden“ bedeutet, dass du deinen Stoff mit den schönen, rechten Stoffseiten zueinander doppelt legst und das Schnittteil auflegst. Schneidest du es zu, so erhältst du zwei gegengleiche (spiegelverkehrte) Schnittteile.

### Rechtliche Hinweise:

Alle Rechte an diesem Ebook , liegen bei Ilka Matthiessen

Der Schnitt darf für private Zwecke und zum Anfertigen von Einzelstücken oder Kleinserien (bis zu 20 Exemplare) auch zum gewerblichen Verkauf verwendet werden.

Die Massenproduktion von nach diesem ebook gefertigten Kleidungsstücken sowie Weitergabe oder -verkauf, Tausch, Kopie, Abdruck oder Veröffentlichung (auch teilweise) dieses ebooks sind ausdrücklich untersagt und werden strafrechtlich verfolgt.

Beim Verkauf der nach diesem Ebook angefertigten Kleidungsstücke ist folgendes anzugeben: **genäht nach dem ebook mariposa von erbsündchen®**



Jetzt legst du die Mariposa mit der rechten, schönen Stoffseite nach oben vor dich hin – ein Armausschnitt zeigt in deine Richtung.



Wähle nun den richtigen Ärmel. Dieser muss (ebenfalls mit der rechten Stoffseite nach oben liegend) mit den zuvor eingezeichneten Knipsen übereinstimmen. Hier rechts im Bild der rückwärtige Teil des Ärmels zum Rückteil der Mariposa.



Klappe nun den Ärmel nach oben, so dass die Stoffe rechts auf rechts liegen.

schnittmuster mariposa

seite 2r

erbsündchen

seite 2r  
seite 3r

schnittkante



seite 1r

seite 2r

teil

**Nahtzugabe  
nicht enthalten!**

adenlauf →

74|80

86|92

98|104

110|116

klebekante