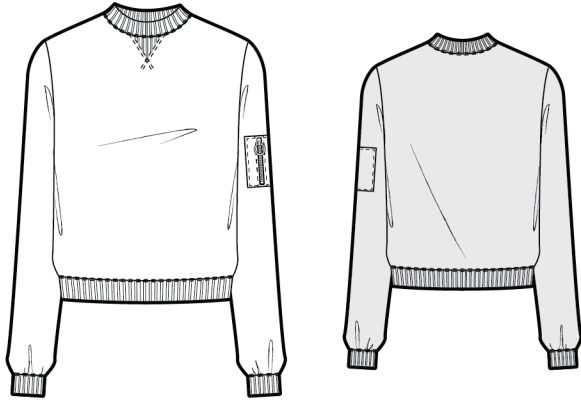


# SW604 - SWEATSHIRT

Sizes: XS-S-M-L-XL

Length: 61.5cm (24 1/4")

Difficulty level: ✂✂✂ (Easy)



**Garment fit:** loose with 15cm (6") of ease at the bust.

## SEW ALONG

The illustrated sew along will walk you through making this garment step by step. To read it, visit our blog at: [www.kommatiapatterns.com/blogs/kommatia/sw604-sewalong](http://www.kommatiapatterns.com/blogs/kommatia/sw604-sewalong).

## PATTERN PIECES

- 1- Pocket (front part) x1
- 2- Pocket (rear part) x1
- 3- Sleeve x2
- 4- Insert x1
- 5- Front x1
- 6- Back x1
- 7- Cuff x2
- 8- Lower band x2
- 9- Collar x1

## BODY MEASUREMENTS

	XS	S	M	L	XL
Bust	80cm (31 1/2")	87cm (34 1/4")	94cm (37")	101cm (39 3/4")	108cm (42 1/2")
Waist	65cm (25 1/2")	72cm (28 1/4")	79cm (31")	86cm (33 3/4")	93cm (36 1/2")
Hips	88cm (34 1/2")	95cm (37 1/4")	102cm (40")	109cm (42 3/4")	116cm (45 1/2")
Height	1m63-1m74 (5ft3-5ft7)				

## PRINT & ASSEMBLE

Be sure that you always print your patterns in 'ACTUAL SIZE'. Also, verify that the page setup is adjusted for **A4** (Europe and Australia) or **letter** (North America). Test your print settings by printing and measuring WITH A RULER the test square first (page 6). Its dimensions must be **10x10cm** or **4x4"**. If not, please revise your settings and print again.

Instructions **EN**: Page 2-3

Instructions **FR**: Page 4-5

Pattern: Page 7-25

To **assemble** your pattern, cut or fold the margins along the dashed lines only. Then, to place the sheets in the right order, tape them together using the plan (page 7). The pattern board is ready to use; **seam allowances are already built-in (12mm-1/2")**.

## FABRICS & TRIMS

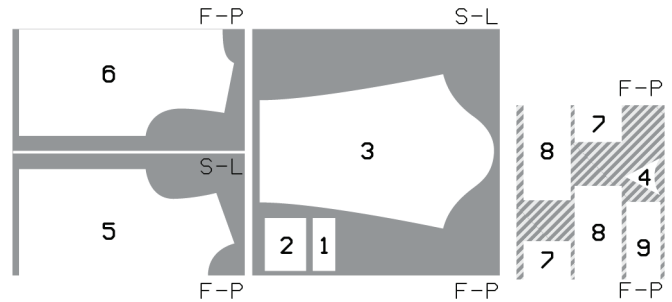
Sweater knit or French terry, width: **130cm (51")** length\*: **1m25 (1yd1/2)**.

\*Prints may require extra fabric for pattern matching.

Tubular rib knit, width: **45cm (18")** length: **0m40 (0yd1/2)**.

All-purpose thread 1x closed-end zipper, 10cm (4")  
Zipper foot Stay tape, 12mm (1/2")

## CUTTING OUT



### Notes:

**S-L**= Selvage **F-P**= Fold.

Join the fabric selvedge in the middle, **RIGHT SIDES TOGETHER**, and cut **5&6**. Then, unfold and fold the fabric lengthwise, **RIGHT SIDES TOGETHER** and cut **3** on both layers of fabric excepted for **1&2** on one layer only.

Cut **4** on one layer of the rib tube.

Fuse **stay tape** to **WRONG SIDE** of pocket opening edges on **1&2**.

**BEFORE REMOVING THE PATTERN**, notch the edges of the fabric as indicated. Mark the sleeve pocket to the left hand side only and insert placement to **RIGHT SIDE** of the fabric.

## CONSTRUCTION

### Notes:

Unless stated otherwise, stitch at **12mm (1/2")** from the edge and match notches and markings with the same numbers.

Assemble **RIGHT SIDES TOGETHER**, namely by placing the right side of a piece against the right side of another one - the right side being the side showing when the garment is worn.

### Glossary:

**EDGE-FINISH:** with an **overlocker (serger)** machine, serge cutting away the excess of seam allowances. With a **standard machine**, stitch next to the first stitching with a zigzag and cut away the excess of seam allowances close to the second stitching.

**EDGE-STITCH:** stitch **RIGHT SIDE** up very close to a seam or finished edge.

1- Fold in and press the sleeve pocket opening edges at **12mm (1/2")**. Pin the zipper, face against **WRONG SIDE** of pocket openings. Install the zipper foot and

stitch down the zipper to pockets, close to the folded edge. To do so, be sure to place the front part of the pocket to the left side of zipper and the rear part to the right side.

2-Fold in and press the raw edges around the pocket at **12mm (½")**. Place the pockets to RIGHT SIDE of left hand side sleeve according to placement and EDGE-STITCH around the pocket. Use the notches on the sleeve head to place the pocket the right way as its front part goes under ② and its rear part under ③.

3-Pin the insert to RIGHT SIDE of front panel according to placement and stitch down using a zig zag stitch or a decorative stitch, from neckline edge to ①.

4- Stitch the front and back panels together at the shoulders. EDGE-FINISH the seam allowances and press toward the back.

5- Stitch the sleeves to garment armholes, matching up ② and ③. EDGE-FINISH the seam allowances.

6- Assemble the front and back of the garment at the underarm and side seams. EDGE-FINISH the seam allowances.

7- Stitch together the short sides of each cuff, trim the seam allowances to half and press open. Fold the cuffs, WRONG SIDES TOGETHER, to match up the raw edges.

8- Attach the cuffs to the bottom of sleeves, matching up ④. To do so, ensure that the cuffs are stretched.

9- Stitch the lower bands together at the short sides, trim the seam allowances to half and press open. Fold the band, WRONG SIDES TOGETHER, to match up the raw edges, and press.

10- Attach the lower band to the bottom of the garment, matching up the side seams. To do so, ensure that the band is stretched.

11- Stitch together the short sides of collar trim the seam allowances to half and press open. Fold the collar, WRONG SIDES TOGETHER, to match up the raw edges.

12- Attach the collar to garment neckline edge, matching up the shoulders and centre front and back. To do so, ensure that the collar is stretched.

13- Topstitch over the collar, cuff and lower band seam using a zigzag stitch or a decorative stitch.

**We would love to see yours!**

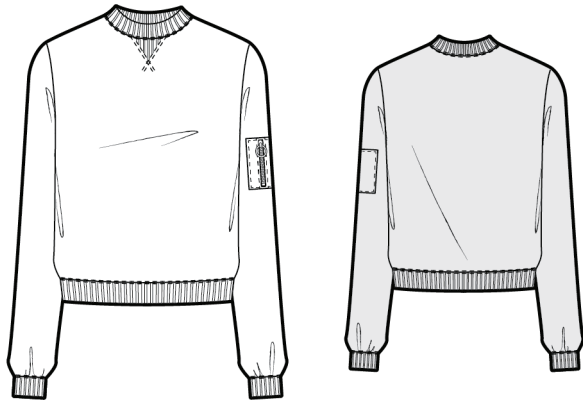
Show us your new handmade creation on **Facebook/Instagram** @kommatiapatterns, using the hashtag **#SW604!**

# SW604 - SWEAT-SHIRT

Tailles : XS-S-M-L-XL

Longueur: 61.5cm (24 1/4")

Niveau de difficulté : ✂ ✂ ✂ (Facile)



**Coupe du vêtement** : ample avec 15cm (6") d'aisance au buste.

## PAS-À-PAS

Le pas-à-pas illustré vous guidera à la réalisation de ce vêtement. Pour le consulter, visitez notre blog l'adresse suivante : [www.kommatiapatterns.com/blogs/kommatia/sw604-sewalong](http://www.kommatiapatterns.com/blogs/kommatia/sw604-sewalong).

## PIECES DU PATRON

- 1- Poche (partie avant) x1
- 2- Rabat (partie arrière) x2
- 3- Manche x2
- 4- Encart x1
- 5- Devant x1
- 6- Dos x1
- 7- Poignet x2
- 8- Bordure inférieure x2
- 9- Col x1

## MESURES CORPORELLES

	XS	S	M	L	XL
Buste	80cm (31 1/2")	87cm (34 1/4")	94cm (37")	101cm (39 3/4")	108cm (42 1/2")
Taille	65cm (25 1/2")	72cm (28 1/4")	79cm (31")	86cm (33 3/4")	93cm (36 1/2")
Hanche	88cm (34 1/2")	95cm (37 1/4")	102cm (40")	109cm (42 3/4")	116cm (45 1/2")
Stature	1m63-1m74 (5ft3-5ft7)				

## IMPRESSION & ASSEMBLAGE

Imprimez vos patrons en TAILLE RÉELLE seulement. De plus, vérifiez que la mise en page soit ajustée au format **A4** (Europe) ou **lettre** (Canada). Testez vos réglages en imprimant le carré d'essai (page 6) puis mesurez-le AVEC UNE RÈGLE. Celui-ci devrait mesurer **10x10cm** ou **4x4"**. En cas contraire, réviser vos réglages et imprimez à nouveau.

Instructions **EN** : Page 2-3  
Instructions **FR** : Page 4-5  
Patron : Page 7-25

Pour l'**assemblage** du patron, coupez ou pliez chaque feuille le long du pointillé puis collez-les ensemble en suivant le plan (page 7) afin d'assembler dans le bon ordre. La planche est prête à utiliser ; **les surplus de couture sont déjà inclus (12mm-1/2")**.

## TISSUS & FOURNITURES

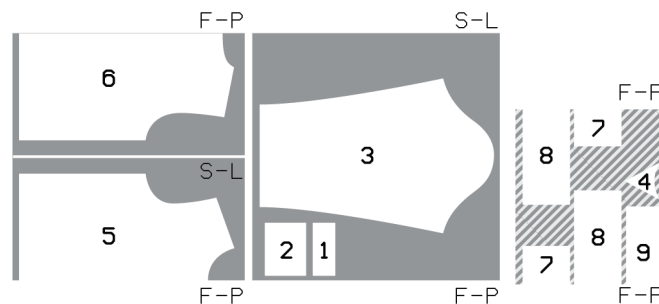
Lainage ou molleton , larg. : **130cm (51")** long.\* : **1m25 (1yd1/2)**.

Tricot côtelé tubulaire, larg. : **45cm (18")** long.\* : **0m40 (0yd1/2)**.

\*Le raccord des motifs peut nécessiter un surplus de tissu.

Fil tout usage                    1x zip non-séparable, 10cm (4")  
Pied à zip                            Ruban thermocollant, 12mm (1/2")

## PLAN DE COUPE



## Remarques :

**S-L**= Lisière **F-P**= Pliure.

Joignez les lisières du tissu au milieu, ENDROIT CONTRE ENDROIT, puis coupez **5&6**. Ensuite, dépliez le tissu, repliez-le en longueur, ENDROIT CONTRE ENDROIT, coupez **3** sur les deux épaisseurs puis **1&2** sur une seule épaisseur.

Coupez **4** sur une seule épaisseur du tricot côtelé.

Thermocollez le **ruban** sur l'ENVERS des ouvertures de poche sur **1&2**.

AVANT D'ENLEVER LE PATRON, crantez le bord du tissu tel qu'indiqué. Marquez l'emplacement de la poche de manche, bras gauche seulement, et l'encart sur l'ENDROIT du tissu.

## MONTAGE

### Remarques :

À moins d'avis contraire, piquez à **12mm (1/2")** du bord puis faites coïncider les crans et repères ayant les mêmes numéros.

De plus, assemblez ENDROIT CONTRE ENDROIT, c'est-à-dire disposez l'endroit d'une pièce contre l'endroit d'une autre - l'endroit du tissu étant le côté visible du vêtement une fois fini.

### Glossaire :

**SURFILER** : avec une **surjeteuse**, recoupez les surplus près de la ligne de couture. Avec la **machine conventionnelle**, piquer à nouveau près de la ligne de couture au zigzag et recouper les surplus près de la deuxième couture.

**SURPIQUER À RAS** : piquez sur l'ENDROIT près d'une couture ou d'un bord fini.

1- Rentrez au fer les surplus d'ouverture aux pièces de poche à **12mm (1/2")**. Épinglez le zip sous les bords des ouvertures. Installez le pied à zip et piquez

le fermoir à la poche, près des pliures. Pour cela, veuillez à placer la partie avant de la poche sur le côté gauche du zip puis la partie arrière à droite.

2- Rentrez au fer les bords vifs autour de la poche à **12mm (1/2")**. Placez la poche sur l'ENDROIT de la manche gauche, à l'endroit prévu, et SURPIQUEZ À RAS autour de la poche. Utilisez les crans sur la tête de manche afin de placer la poche dans le bon sens ; sa partie avant se situe sous ❷ puis sa partie arrière sous ❸.

3- Épinglez l'encart sur l'ENDROIT du devant, à l'endroit prévu, et piquez au bord de l'encart au point zig zag ou décoratif, du bord de l'encolure jusqu'à ❶.

4- Piquez le devant et le dos ensemble aux épaules. SURFILEZ les surplus et repassez-les vers l'arrière.

5- Attachez les manches au vêtement en faisant coïncider ❷ et ❸. SURFILEZ les surplus de couture.

6- Assemblez l'avant et l'arrière du vêtement aux coutures de sous-bras et latérales. SURFILEZ les surplus.

7- Piquez ensemble les côtés courts de chaque poignet, réduisez les surplus de moitié et ouvrez les coutures au fer. Pliez les poignets, l'ENVERS à l'intérieur, afin d'aligner les bords vifs.

8- Attachez les poignets au bas des manches, en faisant coïncider ❹. Pour cela, veuillez à étirer les poignets.

9- Piquez les bordures inférieures ensemble aux côtés courts, réduisez les surplus de moitié et ouvrez les coutures au fer. Pliez les bandes, l'ENVERS à l'intérieur, afin d'aligner les bords vifs. Repassez.

10- Attachez la bordure inférieure au bas du vêtement, en faisant coïncider les coutures latérales puis les centre devant et dos. Pour cela, veuillez à étirer la bordure.

11- Piquez ensemble les côtés courts du col, réduisez les surplus de moitié et ouvrez la couture au fer. Pliez le col, l'ENVERS à l'intérieur, afin d'aligner les bords vifs. Repassez.

12- Attachez le col à l'encolure du vêtement, en faisant coïncider les épaules puis le centre devant et dos. Pour cela, veuillez à étirer le col.

13- Surpiquez par-dessus des coutures du col, des poignets et de la bande inférieure au point zig zag ou décoratif.

**Nous aimerions voir le vôtre !**

Montrez-nous votre tout nouveau vêtement sur **Facebook/Instagram** @kommatiapatterns, en utilisant le hashtag **#SW604** !