

## Veste Odile

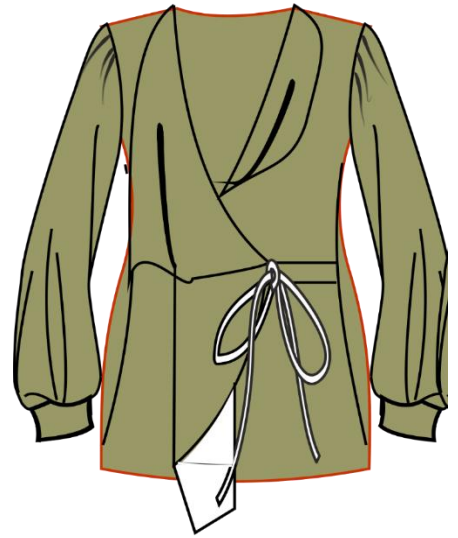
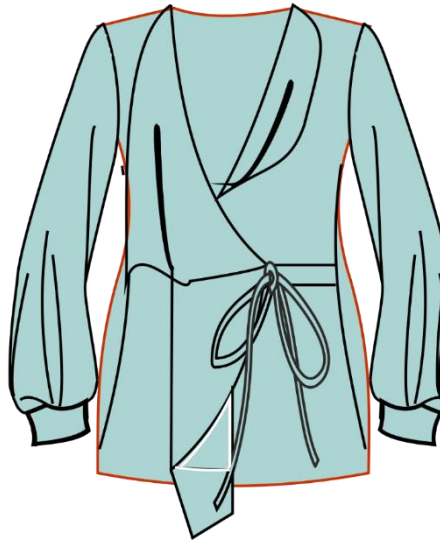
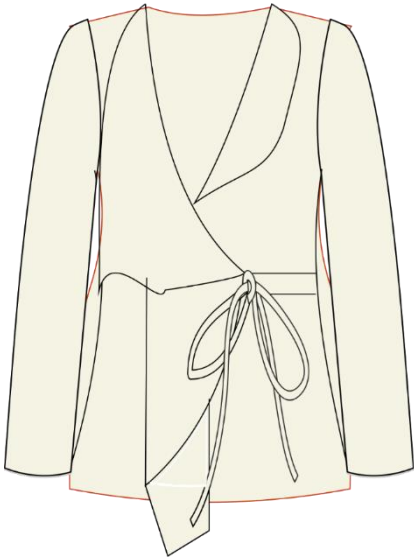
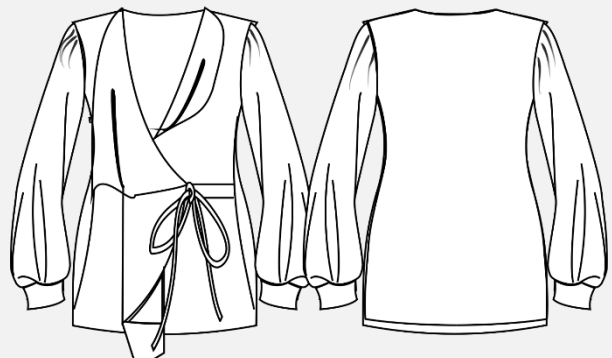
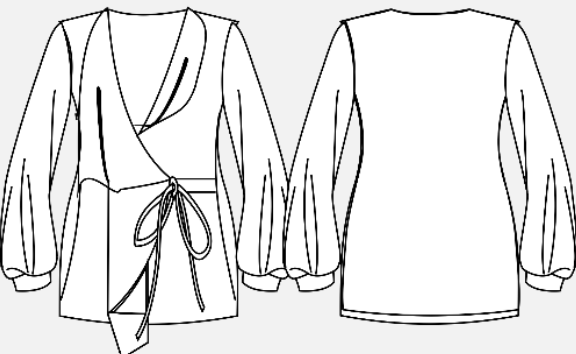
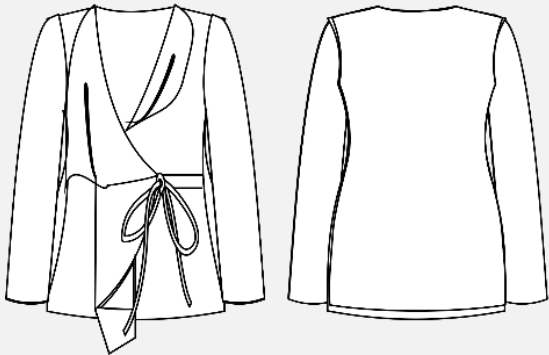


Schéma en coupe :



### #vesteodile

Art.-Nr: 4-E-2

Taille: 34-54

Schwierigkeitsgrad:



## Instructions de couture - Patron

### Liste d'achats veste Odile

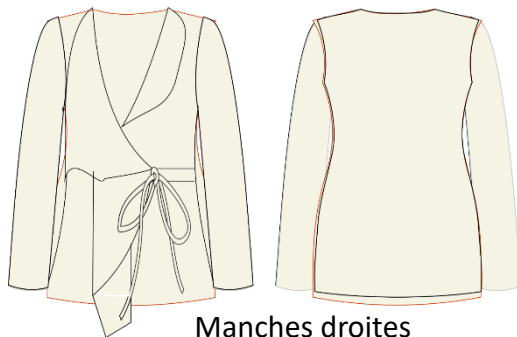
#### Matériel

- Tissus tricotés - Jersey, Sweat Jersey, Jaquard Jersey, Walk, tissus avec élasthanne
- En option : biais pour surfiler les bords
- Eventuellement un reste d'entoilage pour les rubans à nouer

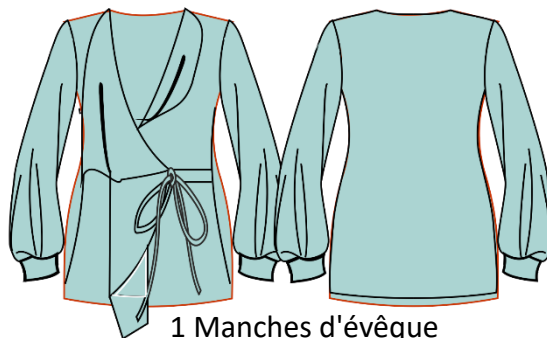
**Remarque** : nous cousons la veste entièrement avec la surjeteuse. La machine à coudre est également possible, mais nous entourerions alors les bords avant d'un biais ou d'une bande de pliage. Les instructions de couture montrent comment procéder.

#### Consommation de tissu 1,40 m de largeur de tissu

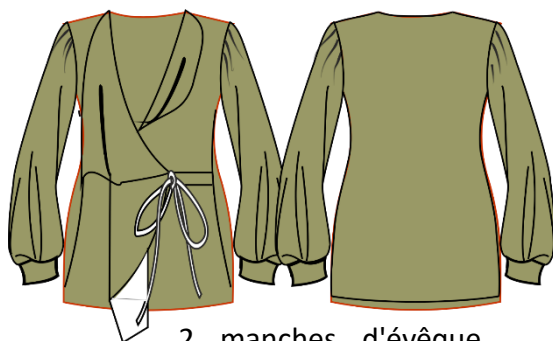
Taille	Consommation
34/44	1,80m
46/48	1,90m
50-54	2,50m



Manches droites



1 Manches d'évêque



2 manches d'évêque froncées en plus au niveau des épaules

#### Table des matières :

Imprimer le patron	page 4
Trouver la bonne taille / adapter le patron	page 5
Régler la machine à coudre	page 6
Technique de couture Fronçage	page 7
Dessin technique / plan de coupe	page 8
Couture	page 9
Add On manches d'évêque	page 17
Add On Biais	page 21

## Droit d'auteur

Tous les produits de notre boutique en ligne ont été créés et conçus par nos soins. Nos patrons / fichier de broderie / ebook sont protégés par des droits d'auteur et ne peuvent être vendus, donnés, copiés ou modifiés. Nous sommes les seuls à détenir les droits d'auteur, sauf mention expresse.

## Coupe sur des calques

Chaque taille est sauvegardée sur un calque séparé. Il est ainsi possible de n'afficher que les tailles que tu souhaites réellement imprimer. Pour utiliser cette fonction, tu as besoin d'**Acrobat Reader**, que tu peux télécharger gratuitement sur Internet.

Clique sur l'icône de calque dans Acrobat. Reader et affiche ou masque les tailles selon tes souhaits. Assure-toi que les champs "Étiquette" et "Cadre" sont activés. Veille à ce que les calques "Étiquette" - "Numéros de page" et "Cadre" soient cochés.

1. Échelle

2. Réduire les pages surdimensionnées

3. Inscription

4. Numéros de page

5. Cadre

## Imprimer le patron et le coller :

Chaque imprimante est légèrement différente. Sur notre imprimante (modèle Rico), nous avons sélectionné le paramètre "réduire les pages surdimensionnées" - l'échelle est de 100%. **Sur ton imprimante, le réglage est peut-être différent. Imprime donc d'abord seulement la première page avec le carré test et vérifie si le réglage d'impression est correct - le carré test doit être de 5x5cm, il doit y avoir un cadre avec une bordure adhésive d'environ 1cm.** Les pages blanches ont été supprimées. Oriente-toi sur le plan de collage + la numérotation des pages pour le collage.

## Conseils pour les utilisateurs de vidéoprojecteurs :

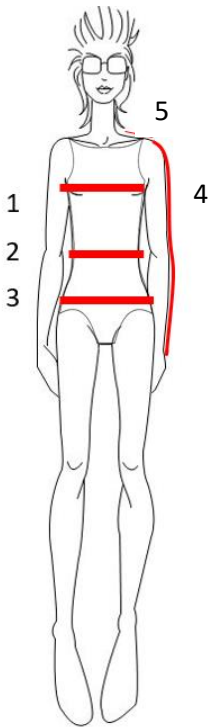
Améliore le contraste lors de la projection sur des tissus sombres en effectuant le réglage suivant :

Fichier / Édition / Préférences / Accessibilité (ou raccourci Ctrl+K)

- active la coche "Remplacer les couleurs du document"
- décoche la case "Ne changer que la couleur du texte noir ou des graphiques vectoriels".



## Trouver la bonne taille



### 1 Le tour de poitrine :

Le buste est mesuré horizontalement autour du corps. Le mètre-ruban est placé autour du point le plus haut de la poitrine et au-dessus des omoplates/du dos.

### 2 Tour de taille :

Le mètre ruban est placé sans serrer autour de la taille.

### 3 Tour de hanches :

Le tour de taille est mesuré autour de l'endroit le plus fort.

### 4 Longueur des bras :

La longueur du bras est mesurée avec un bras légèrement plié, en passant par le coude jusqu'au poignet.

### 5 Largeur des épaules :

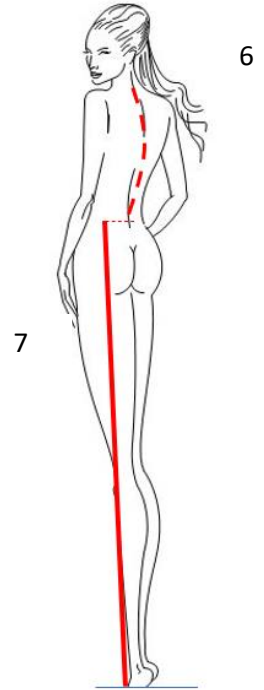
De la base du cou à la boule du bras

### 6 Longueur du dos :

Mesurer de la base du cou à la taille

### 7 Longueur sur le côté :

Mesurer la longueur de la taille au sol



## Tableau des mesures pour femmes

Taille	34	36	38	40	42	44	46	48	50	52	54
Tour de poitrine	80	84	88	92	96	100	104	110	116	122	128
Tour de hanches	86	90	94	98	102	106	110	116	122	128	134

## Informations sur la coupe / préparation du travail

Avec un ebook ou un patron papier, quelle que soit la marque, tu achètes un patron de confection. Cela signifie que tu dois adapter tes propres mesures à ce système de coupe.

Le choix de la taille se fait en fonction du tour de poitrine et du tour de hanches. La veste a une coupe décontractée.

### Raccourcir / allonger la veste - coudre plus étroit / plus large

Tu peux facilement rallonger ou raccourcir la veste au niveau de l'ourlet et coudre plus large ou plus étroit au niveau des coutures latérales (en tenant compte des manches). Raccourcis/allonge les manches en suivant la ligne indiquée sur le patron.

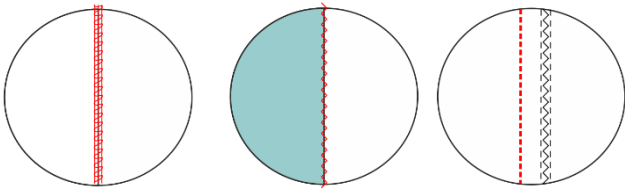
Compare encore une fois tes mesures personnelles avec le patron papier (longueur / tour de poitrine / tour de hanches) et modifie-le si nécessaire. Pour mesurer, nous t'avons tracé une ligne rouge en pointillés au niveau du buste et des hanches, dans laquelle le surplus de couture a déjà été pris en compte.



## Régler la machine à coudre "pour le jersey" :

### Coudre avec la surjeteuse

La méthode la plus simple est d'utiliser une surjeteuse. Veille à bien régler le différentiel de ta surjeteuse pour éviter que le jersey ne gondole.



Une [>>vidéo géniale à ce sujet est d'ailleurs disponible sur Makerist.](#)

Si tu couds à la machine, nous te conseillons de coudre d'abord les coutures avec un petit point de surpiqûre (longueur 2-2,5) et de surfiler ensuite les deux épaisseurs avec un point de surjet.

### Coudre avec la machine à coudre

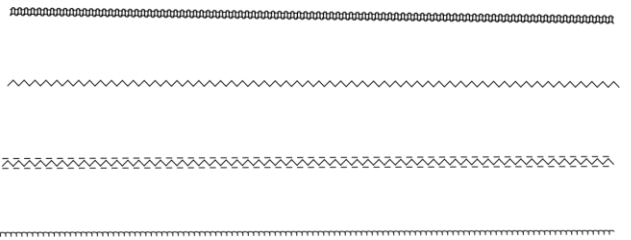
Il existe aussi des pieds de machine à coudre qui ont un petit couteau intégré et qui coupent également les franges.

Pour le jersey, tu devrais utiliser un point élastique. La machine à coudre met à ta disposition de nombreux points élastiques.

Veille à utiliser des aiguilles adaptées, il existe des aiguilles spéciales pour le jersey.

Si tu n'as pas de surjeteuse, tu peux surfiler les tissus avec un point zigzag.

De tels points ou des points similaires sont probablement à ta disposition avec ta machine à coudre. Le point zigzag triple convient parfaitement aux ourlets élastiques et à la couture de sous-vêtements - il est très décoratif et durable avec le fil correspondant.



### Tu connais le téléporteur supérieur ?

Les pieds à transport supérieur sont souvent utilisés pour coudre du velours, des tissus à carreaux ou à rayures, afin que rien ne se déplace.

Ce que l'on ne sait peut-être pas, c'est qu'il convient aussi parfaitement au jersey. Avec un pied à entraînement supérieur, la couche inférieure du tissu ainsi que la deuxième couche supérieure sont transportées de manière régulière et le jersey ne gondole pas..





Ensuite, placez les pièces de devant sur la pièce du dos, endroit contre endroit, et cousez les coutures d'épaule gauche et droite.



Voici à quoi il ressemble lorsqu'il est ouvert du côté droit



Il ressemble alors à ceci



Surfiler maintenant les bords avant :

Tu peux choisir une couture surjeteuse normale - un ourlet roulé est également possible.

Si tu n'as qu'une seule machine à coudre, nous pourrions border la veste avec un biais ou une bande de pliage - voir **Add On page 21**.

Peut-être que notre variante te plaira également :





La veste est maintenant prête

**Félicitations, tu as réussi et tu peux être fier de toi !**

Nous serions heureux si tu marquais tes œuvres pour que nous puissions les admirer.

Hashtags : **#toscaminni #vestedile**

**Tu es sur Makerist ?** Tu peux aussi montrer tes créations dans la [>>galerie](#) ici - nous serions heureux que tu nous mettes un lien et que tu donnes ton avis sur le patron.

**Impressum:**

Silvia Vogt  
TOSCAminni-Schnittmanufaktur  
Scheibenstraße 1  
94557 Niederalteich  
0160-4546016  
[www.toscaminni.de](http://www.toscaminni.de)  
info@toscaminni.de  
USt-IdNr.: DE 247560793